

Kunta-alan palkat Kommunsektorns löner

Tehy 2008

KUNTA-ALAN PALKAT KOMMUNSEKTORNS LÖNER

Tehy 2008
Kenneth Snellman

Julkaisusarja D: Tilastoja 2/2008

Kunta-alan palkat
Kommunsektorns löner

Tehy 2008

Kenneth Snellman

Tehyn julkaisusarja D: Tilastoja 2/2008

ISBN 978-951-9172-64-4

Painopaikka: Multiprint Oy, 2008

Sisällysluettelo

| | |
|--|----|
| Tausta ja tarkoitus..... | 5 |
| Tilastoaineiston kuvaus | 5 |
| Palkkakäsitteet ja raportin sisältö..... | 6 |
| Bakgrund och syfte..... | 7 |
| En kort beskrivning och datamaterialet | 7 |
| Lönebegrepp och rapportens innehåll..... | 8 |
| Apulaisosastonhoitaja/Biträdande avdelningsskötare | 9 |
| Fysioterapeutti/Fysioterapeut | 10 |
| Hammashoitaja/Tandskötare | 11 |
| Kättilö/Barnmorska..... | 12 |
| Laboratoriohoitaja/Laboratorieskötare | 13 |
| Lastenhoitaja/Barnskötare..... | 14 |
| Lähihoitaja/Närvårdare | 15 |
| Lääkintävahtimestari/Medikalvaktmästare | 16 |
| Mielenterveyshoitaja/Mentalvårdare | 17 |
| Osastonhoitaja, hoitolaitoksessa/Avdelningsskötare i vårdinrättningar | 18 |
| Osastonhoitaja, sairaalassa/Avdelningsskötare i sjukhus..... | 19 |
| Perushoitaja/Primärskötare | 20 |
| Röntgenhoitaja/Röntgenskötare..... | 21 |
| Sairaanhoitaja/Sjukskötare | 22 |
| Suuhygienisti ja hammashuoltaja/Munhygienist och tandhygienist..... | 23 |
| Terveydenhoitaja/Hälsovårdare..... | 24 |
| Ylihoitaja ja vastaava/Överskötare och motsvarande | 25 |
| Tehyläiset ja koko kuntasektorin kuukausipalkkaiset 1996–2007 | |
| Tehyiterna och hela kommunsektorns månadsavlönade 1996-2007..... | 26 |
| Kokoikaisten ja päätoimisten tehyläisten keskimääräinen peruspalkka, säännöllinen ansio ja kokonaisansio koulutusasteen mukaan lokakuussa 2007 sekä muutos edelliseen vuoteen Lönen för de heltidsanställda tehyiterna med full lön. Uppgiftsrelaterad lön, lön för ordinarie arbetstid och totallön enligt utbildningsnivå i oktober 2007 samt förändring från föregående år | 27 |

| | |
|--|----|
| Kokoikaisten ja päätoimisten tehyläisten keskimääräiset ansiot tietyissä tehtävissä lokakuussa 2007 sekä muutos edellisestä vuodesta / Genomsnittslöner för heltidsanställda tehyiter med full lön i några uppgifter i oktober 2007 samt förändring från föregående år | 27 |
| Kuntasektorin kokoaikaisen ja päätoimisen henkilöstön kokonaisansioiden prosenttimuutos tietyissä tehtävissä 1993–2007 / Procentuell förändring i totallönen inom kommunsektorn för heltidsanställda i huvudsyssla i vissa uppgifter 1993-2007..... | 28 |
| Eräiden ammattinimikkeiden lukumäärät ja niiden prosenttimuutokset kuntasektorilla 1997–2007 / Antalet heltidsanställda med full lön enligt yrkesbeteckning samt deras procentuella förändring 1997-2007..... | 29 |
| Tehyläisten ansiot hinnoittelutunnuksittain lokakuussa 2007 / Tehyiternas lön i olika prissättningsklasser i oktober 2007. Heltidsanställda med full lön | 30 |
| Keskiarvot ja prosenttimuutokset edellisvuodesta HITU-luokittain / Medeltal och procentuella förändringar från föregående år i olika HITU-klasser..... | 30 |
| Tehtäväkohtaisen palkan jakauma HITU-ryhmässä 03HO1010 lokakuussa 2007/ Fördelningen av den uppgiftsrelaterade lönen i HITU-klassen 03HOI010 i oktober 2007. | 31 |
| Tehtäväkohtaisen palkan jakauma HITU-ryhmässä 03HO1020 lokakuussa 2007 / Fördelningen av den uppgiftsrelaterade lönen i HITU-klassen 03HOI020 i oktober 2007 | 31 |
| Tehtäväkohtaisen palkan jakauma HITU-ryhmässä 03HO1030 lokakuussa 2007 / Fördelningen av den uppgiftsrelaterade lönen i HITU-klassen 03HOI030 i oktober 2007. | 32 |
| Tehtäväkohtaisen palkan jakauma HITU-ryhmässä 03HO1040 lokakuussa 2007 / Fördelningen av den uppgiftsrelaterade lönen i HITU-klassen 03HOI040 i oktober 2007. | 32 |
| Tehtäväkohtaisen palkan jakauma HITU-ryhmässä 05PKO030 lokakuussa 2007 / Fördelningen av den uppgiftsrelaterade lönen i HITU-klassen 05PKO030 i oktober 2007 | 33 |
| Eri palkkaerien osuus tehyläisten kokonaisansioista hinnoittelutunnuksittain lokakuussa 2007/ Sammansättningen av tehyiternas totallön i olika prissättningsklasser i oktober 2007..... | 33 |
| Kokoikaisten ja täysipalkkaisten tehyläisten kokonaisansiot ikäryhmittäin ja sukupuolen mukaan lokakuussa 2007 / Totallönen för heltidsanställda tehyiter med full lön enligt åldersgrupp och kön i oktober 2007 | 34 |
| Ansiotasoindeksi (1995=100) / Förtjänsteindexet | 35 |
| Ansiotasoindeksi (2000=100) / Förtjänsteindexet | 35 |

Tausta ja tarkoitus

Palkkaselvitys julkaistaan nyt kolmannentoista kerran. Raportissa kerrotaan kunta-alalla työskentelevien tehläisten palkoista ja ansioiden kehityksestä. Raportin tarkoituksena on ennen kaikkea auttaa tehläisiä luottamusmiehiä omassa paikallisessa neuvottelutoiminnassa.

Tilastoaineiston ja menetelmien kuvaus

Suurin osa julkaisusta perustuu Tilastokeskuksen ylläpitämään kunnalliseen henkilörekisteriin vuodelta 2007 (pari kuviota ansiokehityksestä perustuu Tilastokeskuksen julkaisuihin ”Suomen tilastollinen vuosikirja 2006” ja ”Tilastokatsaus 2008:2”). Tilastokeskus kerää vuosittain kuntien ja kuntayhtymien henkilöstön palkkatiedot tietyltä kuukaudelta. Näistä tiedoista laaditaan palkkatilastoja, jotka julkaistaan Tilastokeskuksen julkaisusarjassa ”Kuntasektorin palkat”.

Tehyn ja Tilastokeskuksen sopimuksen mukaan Tilastokeskus suodattaa keräämästään aineistosta tehläisten tiedot henkilötunnusten avulla. Tehy ei kuitenkaan saa jäsentensä henkilö- tai paikkakuntakohtaisia tietoja käyttöönsä tietosuojalain perusteella. Palkkatiedot julkaisussa vastaavat lokakuun 2007 tilannetta, kuitenkin ammattikohtaisiin taulukoihin on lisätty Tehy-sopimuksen mukaiset korotukset palkkoihin lokakuuhun 2008 asti. Varsinainen tilastotieto Tehy-sopimuksen vaikutuksesta tulee myöhemmin kun Tilastokeskus julkaisee seuraavan kerran tiedot kunta-alan palkoista.

Raportissa tarkastellaan tehtäväkohtaisten palkkojen lisäksi myös tehläisten ja koko kuntasektorin ansiokehitystä ja henkilöstön määrän kehitystä eri taulukoiden ja kuvioiden avulla. Muiden liittojen jäsenten palkkakehitys oli suotuisampi kuin Tehyn jäsenten lokakuun 2007 tietojen perusteella, koska muut saivat yleiskorotuksen lokakuussa Tehyn palkkaneuvottelujen ollessa vielä kesken. Jossain määrin sen saivat varmasti kuitenkin myös Tehyn jäsenet, erityisesti he, joilla on toisen asteen koulutus (mm. perushoitajat ja lähihoitajat).

Ammattikohtaisissa taulukoissa on laskettu kuinka korkea palkan pitäisi olla vuoden 2007 lokakuun tilanteen sekä Tehyn sopimuksen perusteella. Koska Tehy-sopimuksen korotukset on liitetty vuoden 2008 alusta kaikkien palkkoihin, voi olla että ammattikohtaisissa taulukoissa joidenkin (erityisesti perushoitajien ja lähihoitajien) palkkatasoa lokakuussa 2008 on hiukan yliarvioitu. Tämä johtuu siitä, että vuoden 2007 palkoissa on jo mukana joillekin lähihoitajille ja perushoitajille maksettuja korotuksia. Suurin osa sai korotukset kuitenkin vasta vuoden 2008 puolella. Siksi arvioissa voi olla eroja lopullisiin lukuihin verattuna.

Laskiessani lokakuun 2008 palkkoja ammattikohtaisia taulukkoja varten on otettu huomioon 3,1 prosentin korotuksen 1.1.2008 alkaen kuitenkin niin, että tehtäväkohtainen palkka HITU-ryhmässä 03HOI010 sen jälkeen oli ainakin 2366,80 €, HITU-ryhmässä 03HOI020 ainakin 2080,15 € ja HITU-ryhmässä 03HOI030 ainakin 1864,85 €. Jos palkka ei saavuttanut kyseistä minimirajaa korotin sen sinne. Tätä menetelmää toteutin siten, että käytin sitä HITU-luokkaa johon henkilön ammattinimikkeen perusteella pitäisi kuulua, eikä sitä johon hän oli tilastoitu. Tämän korotuksen lisäksi lisäsin 4,0 prosentin (1.3.2008) ja 2,4 prosentin (1.9.2008) yleiskorotukset kaikkien palkkoihin.

Palkkakäsitteet ja raportin sisältö

Tässä raportissa on analysoitu tehyläisten kunta-alan yleisimpien nimikkeiden tehtäväkohtaisen palkan tasoa. Tehtäväkohtaisella palkalla tarkoitetaan palkkahinnoittelun mukaista peruskuukausipalkkaa ilman muita palkanlisiä. Sarakkeissa esitetään taustamuuttujittain prosenteissa ja euroissa ilmaistuna, kuinka paljon palkkaus eroaa ko. nimikkeen kaikkien tehyläisten tehtäväkohtaisen palkan keskiarvosta. Tehtäväkohtaisen palkan yhteydessä esitetään myös palkkojen keskihajonta. Tarkoitus on kuvata tehtäväkohtaisten palkkojen vaihtelua toisiinsa nähden. Mitä pienempi keskihajonta sitä tiiviimmin tehtäväkohtaiset palkat ovat keskittyneet keskiarvon ympärille.

Tehtäväkohtaisista palkoista esitetään myös 10., 50. ja 90. persentiilit. 50. persentiiliä kutsutaan myös mediaaniksi ja se ilmoittaa palkan, jota pienempää sai puolet kyseisen nimikkeen tehyläisistä ja suurempaa toinen puoli. Jos palkkajakauma on symmetrinen, keskiarvo ja mediaani ovat samoja. Jos keskiarvopalkka on korkeampi kuin mediaanipalkka, jakauma on tiiviimpi alapäässä kuin yläpäässä. Mikäli mediaani on keskiarvoa suurempi, jakaumalla on enemmän ”häntää” alapäässä kuin yläpäässä. Muut persentiilit kertovat häntien sijainnista. Kyseisen nimikkeen tehyläisistä 10 % ansaitsee vähemmän kuin 10. persentiili ja vastaavasti vain 10 % ansaitsee enemmän kuin 90. persentiili.

Taulukoissa tarkastellaan kokoaikaisen ja täysipalkkaisen jäsenistön lukumäärää ja ansiotietoja seuraavien taustamuuttujien suhteen:

- Palvelusuhteen laji (vakinainen, määräaikainen)
- Kuntamuoto (kaupunki, muu kunta, kuntayhtymä)
- Kuntayhtymän tyyppi (kansanterveystyön ky:t, sairaanhoitopiirit joissa on yliopistollinen sairaala, muut sairaanhoitopiirit)
- Maakunta jossa toimintayksikkö sijaitsee

Lain määräykset ovat rajoittaneet aineiston käyttöä siten, että esim. kunta- tai kuntayhtymäkohtaisia tietoja ei ole mahdollista esittää. Myöskään alle kuuden henkilön palkkatietoja ei tietosuojasyistä taulukoissa esitetä.

Helsingissä, 18.9.2008
Kenneth Snellman

Bakgrund och syfte

Löneutredningen publiceras nu för trettonde gången. Rapportens syfte är att sprida information om lönerna och löneutvecklingen för de tehyiter som arbetar inom den kommunala sektorn. Den här informationen kan användas för att jämföra utvecklingen i den egna enheten med den på annat håll. Syftet är framför allt att hjälpa Tehys förtroendemän i förhandlingarna på lokal nivå.

En kort beskrivning av datamaterialet och hur det behandlats

Den största delen av den här publikationen baserar sig på Statistikcentralens kommunala personregister för år 2007 (ett par grafer som avbildar förtjänstutveckling baserar sig på Statistikcentralens publikationer ”Statistisk årsbok för Finland 2006” och ”Statistisk översikt 2008:2”). Statistikcentralen samlar årligen från kommuner och samkommuner in löneuppgifter för en bestämd månad. På basis av de insamlade uppgifterna ger Statistikcentralen ut publikationer i serien ”Löner inom kommunsektorn”.

Enligt avtalet mellan Tehy och Statistikcentralen plockar Statistikcentralen på basis av personnummer ut uppgifterna om Tehys medlemmar. Tehy får dock inte tillgång till uppgifter om i vilken kommun arbetsplatsen finns eller andra uppgifter så att medlemmarna är identifierbara. Uppgifterna i den här publikationen beskriver läget i oktober 2007 förutom i de yrkesvisa tabellerna där de presenterar hurudan situationen skulle vara om man ännu lade till de förhöjningar som enligt Tehys avtal skall göras till och med oktober 2008.

I rapporten granskas utöver de uppgiftsrelaterade lönerna också förtjänstutvecklingen i övrigt för tehyiterna och för kommunsektorn i stort med hjälp av olika tabeller och grafer. Löneutvecklingen var gynnsammare för medlemmar i andra förbund enligt uppgifterna från oktober 2007, eftersom andra fick kollektivavtalsförhöjningar i oktober 2007 då Tehys förhandlingar ännu var på hälft. I någon utsträckning kom de kanske också Tehys medlemmar till del, speciellt sådana medlemmar som har en utbildning på andra stadiet (bl.a. primärskötare och närvårdare).

I beräkandet av lönerna i oktober 2008 har jag baserat mig på lönerna i oktober 2007 samt på Tehy-avtalet. Eftersom jag för alla lade till Tehys förhöjningar i början av 2008, kan det hända att en del grupper (framför allt närvårdarnas och primärskötarnas) lönenivå i oktober 2008 i de yrkesvisa tabellerna i någon mån överskattas. De här beror på att redan i lönerna från 2007 finns förhöjningar som getts åt en del närvårdare och primärskötare. Största delen fick ändå förhöjningarna först i början av 2008. Därför kan uppskattningarna skilja sig från de slutliga siffrorna.

När jag räknade ut lönerna för oktober 2008 för de yrkesvisa tabellerna tog jag i beaktande en 3,1 procents löneförhöjning från och med 1.1.2008, dock så att den uppgiftsrelaterade lönen i HITU-klassen 03HOI010 efter den var åtminstone 2366,80 €, i HITU-klassen 03HOI020 åtminstone 2080,15 € och i HITU-klassen 03HOI030 åtminstone 1864,85 €. Om inte lönen nådde upp till dessa minimigränser höjde jag den dit. Jag tillämpade det här så att jag använde den HITU-klass som personen på basis av sin yrkesbenämning borde höra till och inte på basis av vilken klass personen var statistikförd i. Utöver denna förhöjning höjde jag allas löner med de allmänna förhöjningarna på 4,0 procent (1.3.2008) och 2,4 procent (1.9.2008).

Lönebegrepp och rapportens innehåll

I den här rapporten har den uppgiftsrelaterade lönen analyserats för de vanligaste yrkesbeteckningarna inom den kommunala sektorn. Med den uppgiftsrelaterade lönen avses den grundläggande månadslönen enligt lönesättningen exklusive andra lönetillägg. I tabellernas kolumner redovisas kategorivis procent- och euroavvikelser från den uppgiftsrelaterade lönen i medeltal (keskiarvo) för tehyiterna med yrkesbeteckningen i fråga. Där listas också den uppgiftsrelaterade lörens standardavvikelse (keskihajonta) för att ge en bild av lönespridningen inom olika kategorier och landskap. Ju mindre standardavvikelsen är desto mer koncentrerade är lönerna kring medeltalet.

För den uppgiftsrelaterade lönen redovisas också 10., 50. och 90. percentilen. Ett annat namn för 50. percentilen är median och den ger lönen den tehyit med ifrågavarande yrkesbeteckning som ligger mitterst i ordningen när de rangordnas enligt lörens storlek. Om den statistiska fördelningen av lönerna är symmetrisk, är medeltalet och medianen identiska. Om medeltalslönen ligger högre än medianlönen, är fördelningen tätare i nedre ändan än i övre. Om medeltalet understiger medianen så har fördelningen av lönerna en större ”svans” i sin nedre del. De andra percentilerna berättar om ”svansarnas” läge. Av tehyiterna med yrkesbeteckning i fråga tjänar tio procent mindre än 10. percentilen och tio procent tjänar mera än 90. percentilen.

I tabellerna redovisas antalet och löneuppgifterna för de heltidsanställda medlemmar som lyfter full lön kategoriserade på basis av följande variabler:

- Anställningsförhållandets typ (fast anställd eller visstidsanställd)
- Typ av kommun (stad, annan kommun, samkommun)
- Typ av samkommun (samkommun för primärvården, sjukvårdsdistrikt i vilka universitetssjukhus är beläget, andra sjukvårdsdistrikt)
- Landskap där verksamhetsenheten är belägen

Lagen har begränsat användningen av statistiken så att till exempel data för någon viss kommun eller samkommun inte är möjliga att presentera. För att skydda personinformation redovisas inte heller löneinformation för grupper mindre än sex personer.

Helsingfors, 18.9.2008
Kenneth Snellman

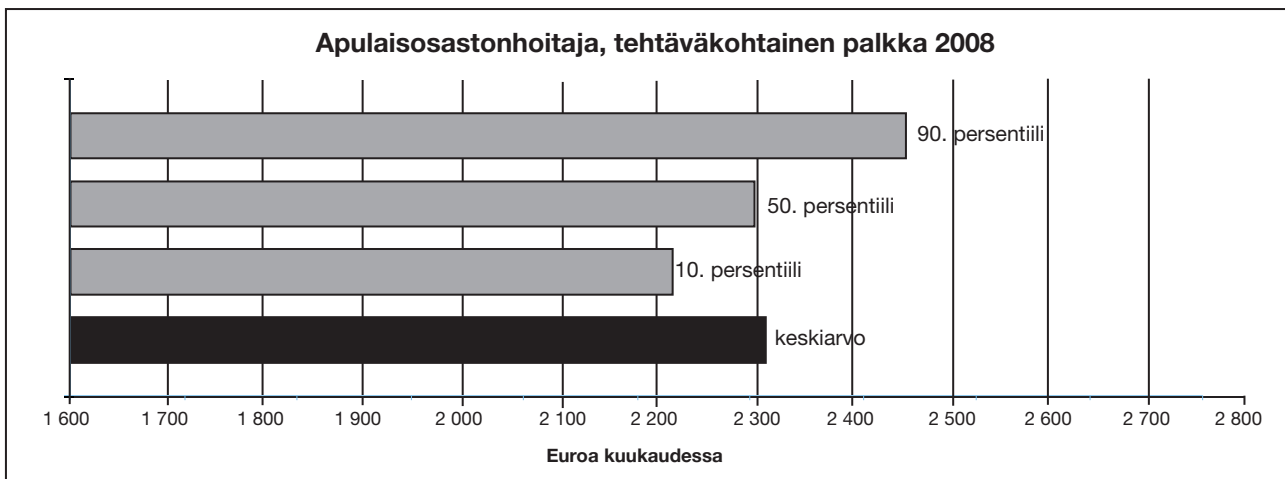
Apulaisosastonhoitaja / Biträdande avdelningsskötare

Kuntien eläkevakuutuksen ammattiluokat 3328 ja 3330

Tehtäväkohtainen palkka 2008

Euroa/kk

| | Keski- arvo | Erotus kaikkien keskiarvosta | | Keski- hajonta | Persenttiit | | |
|-----------------------------|----------------|---------------------------------|--------|-------------------|-------------|---------|---------|
| | | % | € | | 10 | 50 | 90 |
| Yhteensä | 2 314,07 | | | 103,50 | 2215,28 | 2295,54 | 2450,63 |
| Vakituisen | 2 316,12 | 0,1 | 2,05 | 103,72 | 2215,28 | 2304,02 | 2452,99 |
| Määräaikainen | 2 252,87 | -2,6 | -61,20 | 74,94 | 2215,28 | 2219,20 | 2345,93 |
| Kaupunki | 2 263,64 | -2,2 | -50,43 | 89,63 | 2215,28 | 2217,91 | 2364,21 |
| Muu kunta | 2 246,57 | -2,9 | -67,50 | 80,02 | 2215,28 | 2215,28 | 2287,84 |
| Kuntayhtymä | 2 323,42 | 0,4 | 9,35 | 103,23 | 2215,28 | 2305,91 | 2468,63 |
| Kansanterveystyön ky:t | 2 255,86 | -2,5 | -58,22 | 62,32 | 2215,28 | 2226,31 | 2351,23 |
| Muut sairaanhoitopiirit | 2 274,86 | -1,7 | -39,21 | 102,45 | 2215,28 | 2227,00 | 2362,05 |
| Sh-piirit jossa yo-sairaala | 2 369,69 | 2,4 | 55,61 | 81,54 | 2271,91 | 2356,91 | 2473,73 |
| Uusimaa | 2 359,31 | 2,0 | 45,24 | 104,55 | 2217,91 | 2345,71 | 2503,60 |
| Varsinais-Suomi | 2 250,94 | -2,7 | -63,14 | 46,51 | 2215,28 | 2225,29 | 2276,99 |
| Satakunta | 2 233,09 | -3,5 | -80,99 | 23,28 | 2215,28 | 2215,66 | 2250,85 |
| Kanta-Häme | 2 274,27 | -1,7 | -39,80 | 62,67 | 2215,28 | 2258,03 | 2369,80 |
| Pirkanmaa | 2 318,37 | 0,2 | 4,30 | 93,57 | 2215,28 | 2304,56 | 2446,82 |
| Päijät-Häme | 2 372,99 | 2,5 | 58,91 | 139,80 | 2215,28 | 2391,96 | 2528,33 |
| Kymenlaakso | 2 234,03 | -3,5 | -80,04 | 42,77 | 2215,28 | 2215,28 | 2287,78 |
| Etelä-Karjala | 2 237,11 | -3,3 | -76,97 | 51,19 | 2215,28 | 2215,28 | 2371,62 |
| Etelä-Savo | 2 226,29 | -3,8 | -87,79 | 21,48 | 2215,28 | 2216,82 | 2270,86 |
| Pohjois-Savo | 2 327,69 | 0,6 | 13,62 | 71,69 | 2215,28 | 2344,91 | 2420,88 |
| Pohjois-Karjala | 2 322,28 | 0,4 | 8,21 | 179,97 | 2215,28 | 2246,18 | 2651,12 |
| Keski-Suomi | 2 331,01 | 0,7 | 16,94 | 108,96 | 2215,28 | 2307,66 | 2415,40 |
| Etelä-Pohjanmaa | 2 287,38 | -1,2 | -26,69 | 74,63 | 2215,28 | 2305,74 | 2308,00 |
| Pohjanmaa | 2 225,37 | -3,8 | -88,71 | 36,07 | 2215,28 | 2215,28 | 2237,62 |
| Keski-Pohjanmaa | 2 283,69 | -1,3 | -30,39 | 90,10 | 2215,28 | 2244,65 | 2447,67 |
| Pohjois-Pohjanmaa | 2 367,76 | 2,3 | 53,69 | 109,98 | 2215,28 | 2367,43 | 2529,73 |
| Kainuu | 2 215,28 | -4,3 | -98,80 | 0,00 | 2215,28 | 2215,28 | 2215,28 |
| Lappi | 2 224,72 | -3,9 | -89,35 | 36,08 | 2215,28 | 2215,28 | 2254,32 |
| Itä-Uusimaa | 2 309,21 | -0,2 | -4,86 | 65,02 | 2217,18 | 2301,42 | 2434,13 |



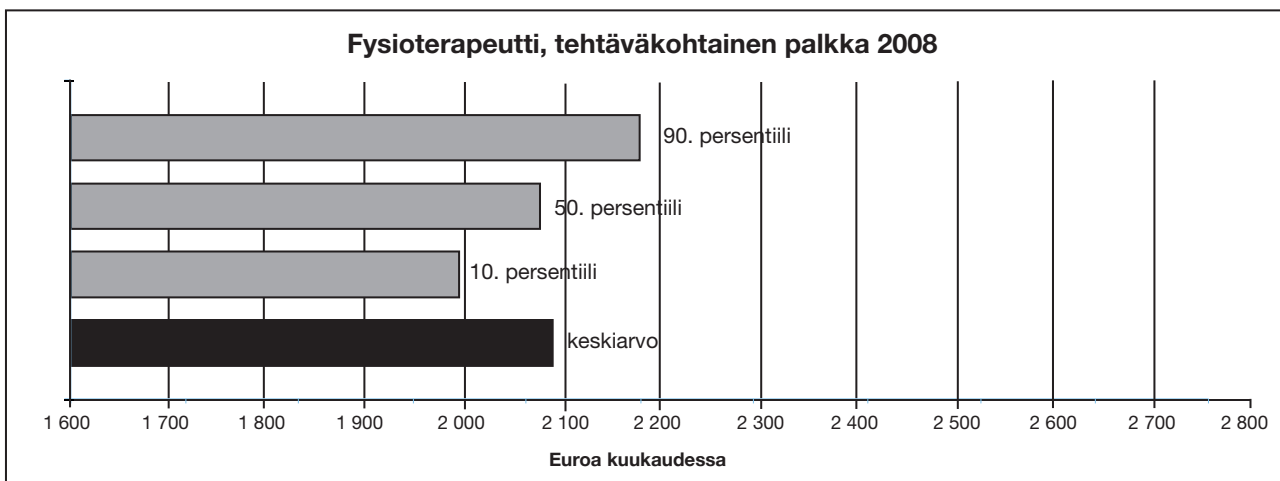
Fysioterapeutti / Fysioterapeut

Kuntien eläkevakuutuksen ammattiluokka 10895

Tehtäväkohtainen palkka 2008

Euroa/kk

| | Keski- arvo | Erotus kaikkien keskiarvosta | | Keski- hajonta | Persenttiit | | |
|---|---|---|---|---|---|---|---|
| | | % | € | | 10 | 50 | 90 |
| Yhteensä | 2078,54 | | | 74,34 | 1993,63 | 2064,19 | 2172,00 |
| Vakituisen Määräaikainen | 2080,76 2068,98 | 0,1 -0,5 | 2,21 -9,56 | 72,82 80,00 | 1997,21 1985,99 | 2067,81 2045,04 | 2170,52 2194,55 |
| Kaupunki Muu kunta Kuntayhtymä | 2080,47 2070,23 2078,44 | 0,1 -0,4 0,0 | 1,93 -8,31 -0,10 | 75,91 77,69 72,68 | 1992,02 1987,02 1994,88 | 2071,29 2056,05 2064,19 | 2202,14 2166,15 2166,23 |
| Kansanterveystyön ky:t Muut sairaanhoitopiirit Sh-piirit jossa yo-sairaala | 2045,79 2050,25 2104,91 | -1,6 -1,4 1,3 | -32,76 -28,29 26,37 | 57,45 67,35 62,99 | 1985,99 1985,99 2014,78 | 2031,25 2034,55 2104,28 | 2114,20 2137,48 2169,18 |
| Uusimaa Varsinais-Suomi Satakunta Kanta-Häme Pirkanmaa Päijät-Häme Kymenlaakso Etelä-Karjala Etelä-Savo Pohjois-Savo Pohjois-Karjala Keski-Suomi Etelä-Pohjanmaa Pohjanmaa Keski-Pohjanmaa Pohjois-Pohjanmaa Kainuu Lappi Itä-Uusimaa | 2161,11 2041,62 2044,37 2061,98 2038,61 2077,89 2068,41 2037,63 2020,82 2057,52 2055,97 2065,80 2059,86 2051,30 2072,44 2069,63 2011,11 2045,29 2128,45 | 4,0 -1,8 -1,6 -0,8 -1,9 0,0 -0,5 -2,0 -2,8 -1,0 -1,1 -0,6 -0,9 -1,3 -0,3 -0,4 -3,2 -1,6 2,4 | 82,56 -36,92 -34,18 -16,56 -39,94 -0,65 -10,13 -40,91 -57,73 -21,03 -22,57 -12,74 -18,68 -27,25 -6,11 -8,91 -67,43 -33,26 49,91 | 54,66 49,03 63,09 70,46 43,27 49,72 55,68 41,75 41,87 59,37 50,51 76,84 63,60 79,28 76,38 59,32 33,40 55,41 97,31 | 2090,36 1985,99 1985,99 1985,99 2002,22 2044,43 2011,93 1997,21 1985,99 1994,81 1999,81 1998,31 1986,46 2006,00 1985,99 1992,73 1985,99 1998,65 2000,16 | 2146,54 2045,04 2020,01 2071,93 2022,48 2071,29 2067,81 2037,84 2001,78 2034,28 2034,55 2052,95 2053,92 2006,00 2049,53 2067,66 1995,53 2031,25 2122,56 | 2237,54 2108,41 2137,39 2170,85 2099,23 2126,48 2138,82 2099,08 2074,41 2147,97 2097,13 2142,14 2134,03 2227,60 2155,99 2132,56 2058,18 2117,94 2317,20 |



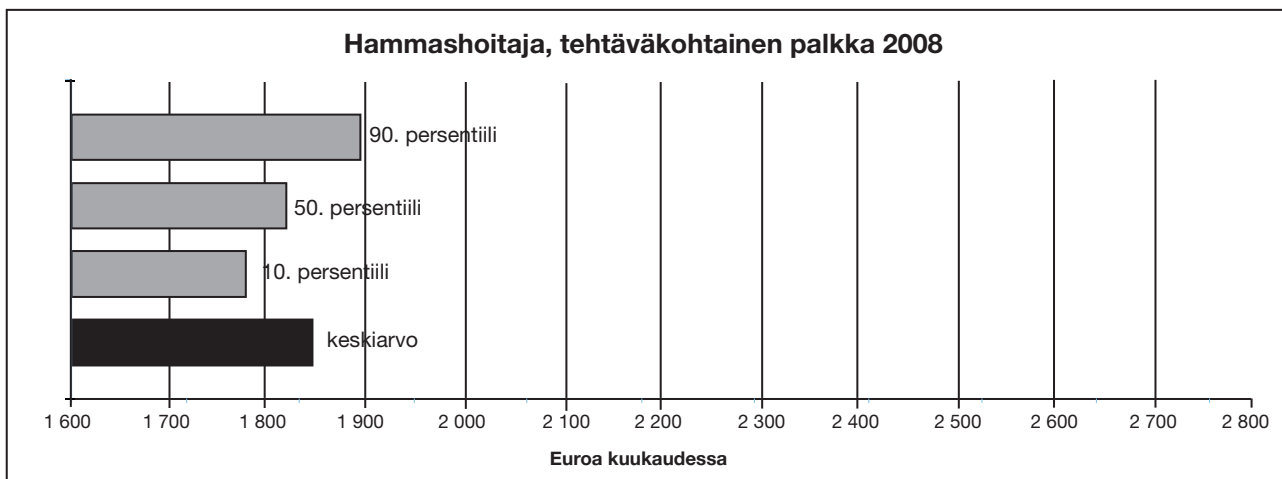
Hammashoitaja / Tandskötare

Kuntien eläkevakuutuksen ammattiluokka 11480

Tehtäväkohtainen palkka 2008

Euroa/kk

| | Keski- arvo | Erotus kaikkien keskiarvosta | | Keski- hajonta | Persenttiilit | | |
|-----------------------------|----------------|---------------------------------|--------|-------------------|---------------|---------|---------|
| | | % | € | | 10 | 50 | 90 |
| Yhteensä | 1834,05 | | | 51,62 | 1778,88 | 1825,04 | 1896,14 |
| Vakituisen | 1834,18 | 0,0 | 0,13 | 50,62 | 1780,91 | 1825,18 | 1892,11 |
| Määräaikainen | 1832,66 | -0,1 | -1,39 | 61,64 | 1751,97 | 1824,04 | 1916,13 |
| Kaupunki | 1827,91 | -0,3 | -6,14 | 45,15 | 1772,78 | 1822,60 | 1884,57 |
| Muu kunta | 1833,91 | 0,0 | -0,14 | 51,77 | 1784,32 | 1827,19 | 1898,46 |
| Kuntayhtymä | 1843,13 | 0,5 | 9,08 | 58,71 | 1788,88 | 1828,91 | 1918,16 |
| Kansanterveystyön ky:t | 1841,17 | 0,4 | 7,12 | 59,95 | 1787,59 | 1828,62 | 1918,16 |
| Muut sairaanhoitopiirit | 1819,49 | -0,8 | -14,57 | 43,17 | 1795,19 | 1798,48 | 1896,82 |
| Sh-piirit jossa yo-sairaala | 1881,24 | 2,6 | 47,19 | 65,19 | 1833,67 | 1871,95 | 1990,39 |
| Uusimaa | 1857,54 | 1,3 | 23,49 | 37,61 | 1822,60 | 1847,03 | 1907,31 |
| Varsinais-Suomi | 1843,93 | 0,5 | 9,88 | 47,76 | 1775,20 | 1830,48 | 1889,49 |
| Satakunta | 1801,66 | -1,8 | -32,40 | 44,48 | 1754,68 | 1800,68 | 1835,08 |
| Kanta-Häme | 1840,61 | 0,4 | 6,56 | 68,67 | 1763,68 | 1811,90 | 1923,65 |
| Pirkanmaa | 1816,00 | -1,0 | -18,05 | 43,81 | 1742,48 | 1812,18 | 1874,71 |
| Päijät-Häme | 1842,50 | 0,5 | 8,45 | 46,56 | 1794,08 | 1833,09 | 1928,44 |
| Kymenlaakso | 1863,40 | 1,6 | 29,35 | 90,58 | 1796,52 | 1828,62 | 2004,30 |
| Etelä-Karjala | 1831,30 | -0,1 | -2,75 | 24,91 | 1807,37 | 1822,64 | 1860,14 |
| Etelä-Savo | 1806,43 | -1,5 | -27,63 | 18,02 | 1793,69 | 1800,68 | 1830,31 |
| Pohjois-Savo | 1833,07 | -0,1 | -0,98 | 61,77 | 1779,81 | 1807,71 | 1970,91 |
| Pohjois-Karjala | 1808,55 | -1,4 | -25,50 | 29,39 | 1777,90 | 1811,66 | 1843,80 |
| Keski-Suomi | 1830,02 | -0,2 | -4,03 | 54,56 | 1785,41 | 1819,17 | 1874,24 |
| Etelä-Pohjanmaa | 1832,47 | -0,1 | -1,58 | 33,34 | 1792,49 | 1828,91 | 1886,04 |
| Pohjanmaa | 1818,95 | -0,8 | -15,10 | 30,18 | 1788,88 | 1814,52 | 1854,55 |
| Keski-Pohjanmaa | 1859,93 | 1,4 | 25,88 | 57,46 | 1769,37 | 1901,55 | 1907,97 |
| Pohjois-Pohjanmaa | 1806,25 | -1,5 | -27,80 | 52,36 | 1751,97 | 1795,93 | 1866,22 |
| Kainuu | 1813,48 | -1,1 | -20,57 | 45,56 | 1795,19 | 1795,19 | 1896,82 |
| Lappi | 1831,38 | -0,1 | -2,67 | 44,03 | 1786,85 | 1823,91 | 1910,72 |
| Itä-Uusimaa | 1850,74 | 0,9 | 16,69 | 39,62 | 1788,16 | 1841,79 | 1908,22 |



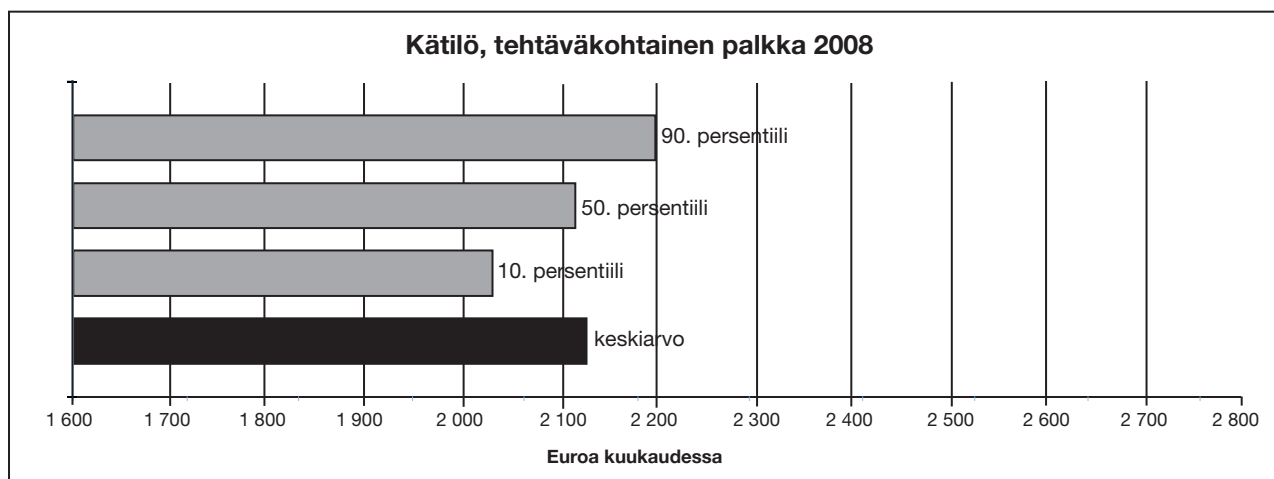
Kättilö / Barnmorska

Tilastokeskuksen ammattiluokka 3232

Tehtäväkohtainen palkka 2008

Euroa/kk

| | Keski- arvo | Erotus kaikkien keskiarvosta | | Keski- hajonta | Persenttiit | | |
|-----------------------------|----------------|---------------------------------|---------|-------------------|-------------|---------|---------|
| | | % | € | | 10 | 50 | 90 |
| Yhteensä | 2110,87 | | | 75,60 | 2019,33 | 2104,28 | 2195,95 |
| Vakituisen | 2113,60 | 0,1 | 2,73 | 76,07 | 2020,27 | 2114,70 | 2195,95 |
| Määräaikainen | 2103,21 | -0,4 | -7,65 | 73,88 | 2009,29 | 2086,15 | 2195,95 |
| Kaupunki | 2061,71 | -2,3 | -49,16 | 24,27 | 2019,31 | 2062,93 | 2089,95 |
| Muu kunta | 2014,38 | | | | | | |
| Kuntayhtymä | 2111,43 | 0,0 | 0,57 | 75,65 | 2020,01 | 2108,11 | 2195,95 |
| Kansanterveystyön ky:t | 2042,86 | -3,2 | -68,00 | 31,05 | 1996,87 | 2044,05 | 2093,67 |
| Muut sairaanhoitopiirit | 2059,09 | -2,5 | -51,78 | 78,50 | 2003,00 | 2059,20 | 2142,28 |
| Sh-piirit jossa yo-sairaala | 2125,84 | 0,7 | 14,98 | 62,04 | 2046,43 | 2124,04 | 2193,94 |
| Uusimaa | 2184,12 | 3,5 | 73,26 | 37,21 | 2152,76 | 2188,21 | 2234,71 |
| Varsinais-Suomi | 2063,76 | -2,2 | -47,10 | 32,56 | 2045,04 | 2051,37 | 2095,15 |
| Satakunta | 2072,19 | -1,8 | -38,68 | 50,22 | 2020,01 | 2076,24 | 2137,39 |
| Kanta-Häme | 2081,57 | -1,4 | -29,29 | 66,90 | 2019,60 | 2075,17 | 2201,44 |
| Pirkanmaa | 2110,74 | 0,0 | -0,13 | 56,73 | 2019,15 | 2111,94 | 2194,61 |
| Päijät-Häme | 2051,87 | -2,8 | -59,00 | 19,14 | 2045,46 | 2045,46 | 2068,14 |
| Kymenlaakso | 2068,77 | -2,0 | -42,10 | 23,12 | 2067,81 | 2067,81 | 2067,90 |
| Etelä-Karjala | 2038,52 | -3,4 | -72,35 | 38,54 | 2005,34 | 2042,23 | 2108,60 |
| Etelä-Savo | 2007,10 | -4,9 | -103,76 | 11,80 | 1993,81 | 2014,92 | 2014,92 |
| Pohjois-Savo | 2137,14 | 1,2 | 26,27 | 57,57 | 2079,80 | 2124,04 | 2192,71 |
| Pohjois-Karjala | 2046,05 | -3,1 | -64,82 | 27,79 | 2003,70 | 2054,14 | 2067,48 |
| Keski-Suomi | 2097,70 | -0,6 | -13,17 | 79,29 | 2071,83 | 2071,83 | 2142,28 |
| Etelä-Pohjanmaa | 2106,09 | -0,2 | -4,78 | 136,24 | 2029,65 | 2075,17 | 2152,03 |
| Pohjanmaa | 2036,86 | -3,5 | -74,01 | 30,63 | 1996,84 | 2034,15 | 2101,18 |
| Keski-Pohjanmaa | 2059,29 | -2,4 | -51,58 | 21,89 | 2018,51 | 2067,84 | 2069,97 |
| Pohjois-Pohjanmaa | 2106,46 | -0,2 | -4,41 | 60,77 | 2032,35 | 2111,93 | 2186,55 |
| Kainuu | 2010,97 | -4,7 | -99,90 | 18,09 | 2003,80 | 2003,80 | 2026,29 |
| Lappi | 2037,99 | -3,5 | -72,88 | 45,19 | 2012,85 | 2012,85 | 2118,87 |
| Itä-Uusimaa | 2190,93 | 3,8 | 80,06 | 36,00 | 2160,85 | 2173,30 | 2247,19 |



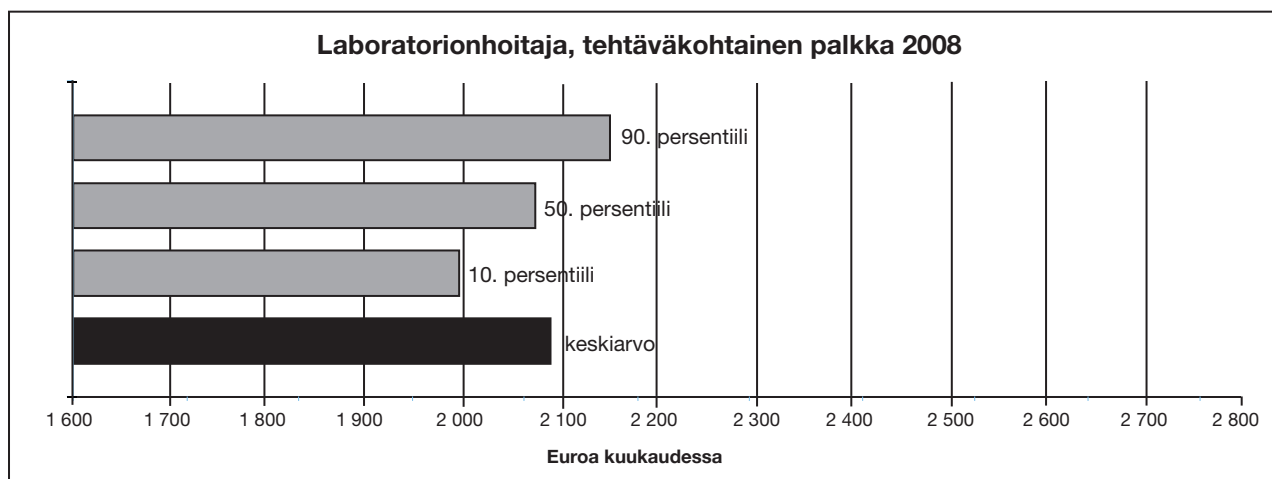
Laboratoriohoitaja / Laboratorieskötare

Kuntien eläkevakuutuksen ammattiluokka 24730

Tehtäväkohtainen palkka 2008

Euroa/kk

| | Keski- arvo | Erotus kaikkien keskiarvosta | | Keski- hajonta | Persenttiit | | |
|---|---|---|---|---|--|---|---|
| | | % | € | | 10 | 50 | 90 |
| Yhteensä | 2082,51 | | | 77,00 | 1995,16 | 2071,83 | 2152,79 |
| Vakituisen Määräaikainen | 2084,68 2065,48 | 0,1 -0,8 | 2,17 -17,03 | 71,84 107,97 | 1995,28 1987,33 | 2076,24 2042,23 | 2152,79 2141,05 |
| Kaupunki Muu kunta Kuntayhtymä | 2047,29 2056,72 2085,17 | -1,7 -1,2 0,1 | -35,22 -25,79 2,67 | 59,87 93,66 76,48 | 1985,99 1985,99 1995,16 | 2047,87 2033,51 2076,16 | 2139,41 2127,36 2152,79 |
| Kansanterveystyön ky:t Muut sairaanhoitopiirit Sh-piirit jossa yo-sairaala | 2039,77 2039,18 2098,07 | -2,1 -2,1 0,7 | -42,74 -43,33 15,56 | 92,39 47,18 76,82 | 1985,99 1985,99 2031,25 | 2025,81 2034,55 2076,89 | 2100,40 2101,94 2154,81 |
| Uusimaa Varsinais-Suomi Satakunta Kanta-Häme Pirkanmaa Päijät-Häme Kymenlaakso Etelä-Karjala Etelä-Savo Pohjois-Savo Pohjois-Karjala Keski-Suomi Etelä-Pohjanmaa Pohjanmaa Keski-Pohjanmaa Pohjois-Pohjanmaa Kainuu Lappi Itä-Uusimaa | 2150,40 2050,97 2055,43 2065,28 2084,05 2059,38 2048,34 2047,64 1998,41 2085,12 2042,32 2070,07 2070,18 2018,10 2029,77 2094,34 2004,28 2021,04 2119,85 | 3,3 -1,5 -1,3 -0,8 0,1 -1,1 -1,6 -1,7 -4,0 0,1 -1,9 -0,6 -0,6 -3,1 -2,5 0,6 -3,8 -3,0 1,8 | 67,89 -31,54 -27,07 -17,23 1,54 -23,13 -34,16 -34,86 -84,10 2,62 -40,19 -12,44 -12,33 -64,41 -52,73 11,83 -78,23 -61,47 37,34 | 65,40 58,78 56,82 49,92 62,37 49,04 50,36 50,21 21,17 86,57 46,81 32,03 51,29 93,27 19,18 92,16 25,64 42,03 14,52 | 2123,48 1995,16 1985,99 2013,39 2042,23 2044,43 2009,12 1985,99 1985,99 2002,70 2001,93 2025,81 1994,79 1987,33 1985,99 2011,93 1985,99 1995,53 1985,99 2106,05 | 2123,48 2045,04 2050,42 2075,17 2074,51 2045,46 2011,93 2037,11 1985,99 2076,61 2034,55 2071,83 2064,19 1987,33 2031,37 2085,31 1995,53 2012,85 2123,48 | 2213,84 2096,84 2138,34 2131,06 2141,05 2070,12 2123,70 2101,30 2036,99 2146,86 2101,94 2100,48 2134,37 2040,39 2047,78 2163,92 2041,13 2092,94 2123,48 |

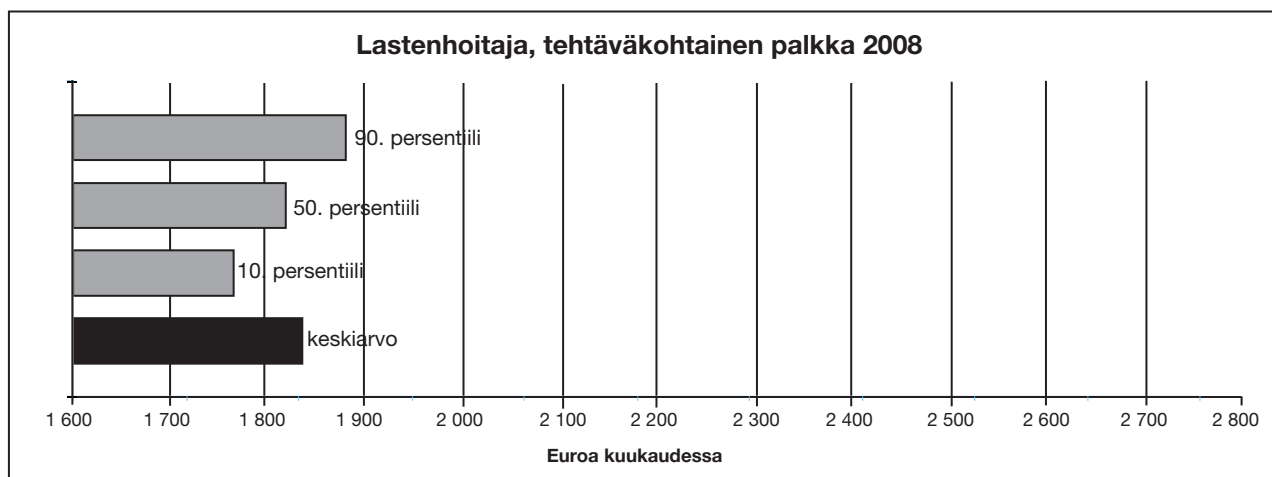


Lastenhoitaja / Barnskötare

Kuntien eläkevakuutuksen ammattiluokka 26110

Tehtäväkohtainen palkka 2008

| | Keski- arvo | Erotus kaikkien keskiarvosta | | Keski- hajonta | Persenttiit | | |
|---|---|---|--|--|---|---|---|
| | | % | € | | 10 | 50 | 90 |
| Yhteensä | 1822,69 | | | 46,12 | 1771,21 | 1814,04 | 1878,17 |
| Vakituisen Määräaikainen | 1822,68 1822,89 | 0,0 0,0 | -0,01 0,20 | 46,00 47,34 | 1772,01 1770,70 | 1813,93 1816,15 | 1876,26 1883,45 |
| Kaupunki Muu kunta Kuntayhtymä | 1814,64 1831,47 1855,90 | -0,4 0,5 1,8 | -8,06 8,78 33,21 | 43,27 46,12 44,34 | 1769,93 1783,24 1800,73 | 1811,66 1823,98 1855,58 | 1872,48 1899,04 1904,98 |
| Kansanterveystyön ky:t Muut sairaanhoitopiirit Sh-piirit jossa yo-sairaala | 1805,52 1848,32 1863,86 | -0,9 1,4 2,3 | -17,17 25,63 41,16 | 19,66 54,24 37,65 | 1782,92 1798,48 1825,51 | 1801,51 1831,42 1856,82 | 1829,14 1943,41 1911,01 |
| Uusimaa Varsinais-Suomi Satakunta Kanta-Häme Pirkanmaa Päijät-Häme Kymenlaakso Etelä-Karjala Etelä-Savo Pohjois-Savo Pohjois-Karjala Keski-Suomi Etelä-Pohjanmaa Pohjanmaa Keski-Pohjanmaa Pohjois-Pohjanmaa Kainuu Lappi Itä-Uusimaa | 1840,65 1815,87 1821,92 1825,58 1791,54 1828,24 1806,97 1824,76 1799,21 1807,57 1800,71 1807,33 1849,37 1803,89 1820,15 1809,42 1831,57 1833,41 1830,59 | 1,0 -0,4 0,0 0,2 -1,7 0,3 -0,9 0,1 -1,3 -0,8 -1,2 -0,8 1,5 -1,0 -0,1 -0,7 0,5 0,6 0,4 | 17,95 -6,83 -0,77 2,88 -31,15 5,55 -15,72 2,07 -23,49 -15,12 -21,98 -15,36 26,68 -18,80 -2,54 -13,27 8,88 10,72 7,89 | 36,12 40,36 42,50 35,15 50,25 39,10 28,16 54,23 32,55 43,76 22,93 35,33 67,40 28,79 120,34 47,12 57,97 38,07 33,83 | 1811,36 1777,11 1754,29 1789,22 1742,48 1769,93 1781,74 1783,74 1742,48 1771,21 1784,21 1763,70 1781,85 1771,21 1775,88 1754,29 1776,36 1787,19 1801,51 | 1819,52 1811,67 1805,69 1817,03 1794,76 1834,03 1792,11 1820,13 1799,61 1788,11 1788,48 1800,68 1833,62 1805,67 1789,85 1811,66 1823,31 1822,64 1811,23 | 1894,95 1868,04 1864,03 1881,45 1871,99 1873,76 1853,04 1870,26 1828,42 1869,31 1828,13 1866,56 1943,41 1833,26 1855,07 1868,30 1897,19 1884,61 1862,09 |



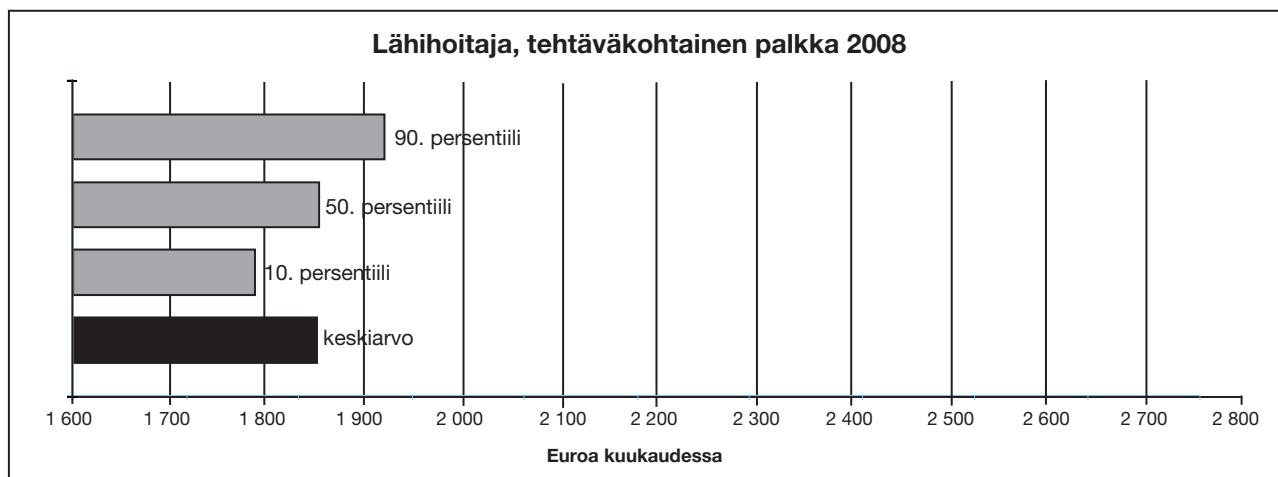
Lähihoitaja / Närvårdare

Kuntien eläkevakuutuksen ammattiluokka 73493

Tehtäväkohtainen palkka 2008

Euroa/kk

| | Keski- arvo | Erotus kaikkien keskiarvosta | | Keski- hajonta | Persenttiit | | |
|-----------------------------|----------------|---------------------------------|--------|-------------------|-------------|---------|---------|
| | | % | € | | 10 | 50 | 90 |
| Yhteensä | 1851,58 | | | 56,19 | 1788,93 | 1849,69 | 1922,07 |
| Vakituisen | 1853,75 | 0,1 | 2,17 | 54,77 | 1789,46 | 1851,09 | 1922,07 |
| Määräaikainen | 1848,11 | -0,2 | -3,47 | 58,60 | 1787,29 | 1847,97 | 1922,07 |
| Kaupunki | 1849,61 | -0,1 | -1,97 | 53,75 | 1787,41 | 1849,74 | 1922,07 |
| Muu kunta | 1848,58 | -0,2 | -3,00 | 64,48 | 1782,89 | 1839,97 | 1924,76 |
| Kuntayhtymä | 1862,88 | 0,6 | 11,30 | 53,86 | 1815,49 | 1851,44 | 1915,00 |
| Kansanterveystyön ky:t | 1875,37 | 1,3 | 23,79 | 77,18 | 1813,98 | 1834,35 | 1991,84 |
| Muut sairaanhoitopiirit | 1860,43 | 0,5 | 8,85 | 44,76 | 1798,48 | 1860,20 | 1914,69 |
| Sh-piirit jossa yo-sairaala | 1856,79 | 0,3 | 5,21 | 47,74 | 1763,40 | 1857,73 | 1912,67 |
| Uusimaa | 1874,15 | 1,2 | 22,58 | 45,10 | 1814,42 | 1866,56 | 1930,02 |
| Varsinais-Suomi | 1856,60 | 0,3 | 5,03 | 63,98 | 1788,93 | 1847,30 | 1942,60 |
| Satakunta | 1861,78 | 0,6 | 10,20 | 85,54 | 1742,48 | 1862,16 | 1978,88 |
| Kanta-Häme | 1866,30 | 0,8 | 14,72 | 48,24 | 1810,45 | 1870,81 | 1942,15 |
| Pirkanmaa | 1854,59 | 0,2 | 3,01 | 62,64 | 1783,35 | 1847,97 | 1914,38 |
| Päijät-Häme | 1864,16 | 0,7 | 12,59 | 42,66 | 1806,69 | 1870,79 | 1912,69 |
| Kymenlaakso | 1826,10 | -1,4 | -25,47 | 48,51 | 1787,41 | 1810,73 | 1872,65 |
| Etelä-Karjala | 1838,64 | -0,7 | -12,94 | 51,15 | 1756,03 | 1854,02 | 1891,66 |
| Etelä-Savo | 1841,37 | -0,6 | -10,20 | 41,15 | 1796,69 | 1849,62 | 1907,48 |
| Pohjois-Savo | 1846,51 | -0,3 | -5,07 | 59,25 | 1791,73 | 1839,19 | 1945,28 |
| Pohjois-Karjala | 1847,21 | -0,2 | -4,36 | 35,59 | 1786,90 | 1861,90 | 1883,33 |
| Keski-Suomi | 1815,43 | -2,0 | -36,15 | 33,09 | 1786,40 | 1803,97 | 1860,20 |
| Etelä-Pohjanmaa | 1826,08 | -1,4 | -25,50 | 36,27 | 1773,60 | 1834,35 | 1860,66 |
| Pohjanmaa | 1863,91 | 0,7 | 12,33 | 85,45 | 1809,94 | 1829,28 | 2045,54 |
| Keski-Pohjanmaa | 1812,98 | -2,1 | -38,59 | 43,59 | 1753,44 | 1802,51 | 1893,15 |
| Pohjois-Pohjanmaa | 1828,60 | -1,2 | -22,98 | 43,30 | 1777,29 | 1825,89 | 1896,47 |
| Kainuu | 1873,72 | 1,2 | 22,14 | 55,20 | 1804,86 | 1862,19 | 1970,58 |
| Lappi | 1849,81 | -0,1 | -1,77 | 42,31 | 1791,38 | 1847,89 | 1910,72 |
| Itä-Uusimaa | 1870,58 | 1,0 | 19,00 | 75,58 | 1801,51 | 1811,23 | 1980,14 |



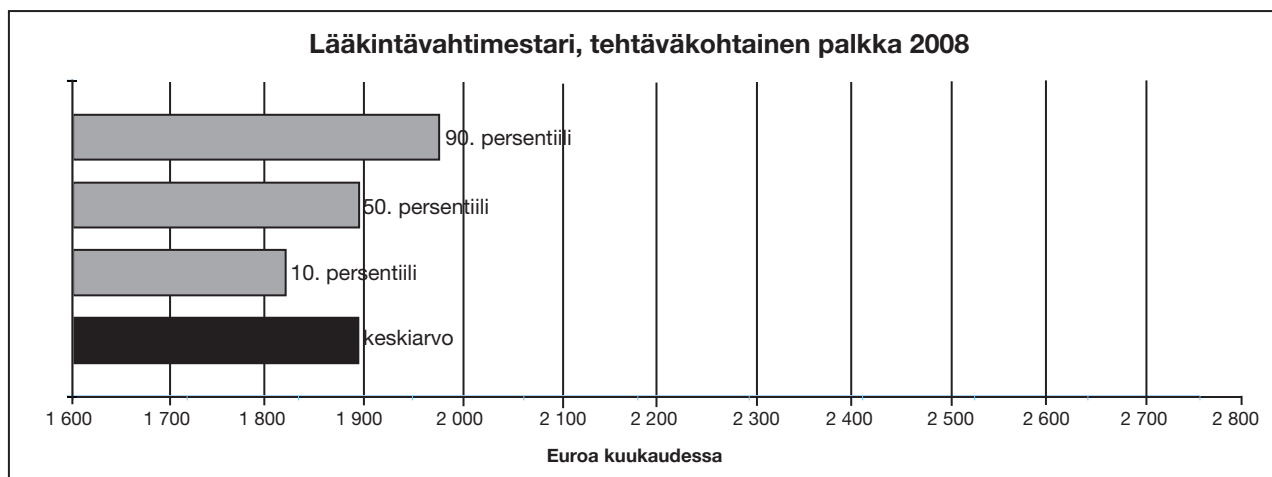
Lääkintävahtimestari / Medikalvaktmästare

Kuntien eläkevakuutuksen ammattiluokka 29230

Tehtäväkohtainen palkka 2008

Euroa/kk

| | Keski- arvo | Erotus kaikkien keskiarvosta | | Keski- hajonta | Persenttiilit | | |
|-----------------------------|----------------|---------------------------------|--------|-------------------|---------------|---------|---------|
| | | % | € | | 10 | 50 | 90 |
| Yhteensä | 1892,17 | | | 66,82 | 1818,06 | 1891,34 | 1972,38 |
| Vakituinen | 1894,14 | 0,1 | 1,98 | 68,31 | 1817,04 | 1892,12 | 1981,84 |
| Määräaikainen | 1879,37 | -0,7 | -12,80 | 55,26 | 1822,00 | 1872,69 | 1956,83 |
| Kaupunki | 1886,07 | -0,3 | -6,10 | 87,65 | 1780,34 | 1881,49 | 1990,73 |
| Muu kunta | | | | | | | |
| Kuntayhtymä | 1892,77 | 0,0 | 0,60 | 64,46 | 1822,00 | 1892,49 | 1970,57 |
| Kansanterveystyön ky:t | 1845,39 | -2,5 | -46,78 | 46,92 | 1798,35 | 1836,23 | 1930,46 |
| Muut sairaanhoitopiirit | 1883,16 | -0,5 | -9,01 | 74,49 | 1822,00 | 1873,20 | 1943,41 |
| Sh-piirit jossa yo-sairaala | 1908,79 | 0,9 | 16,62 | 61,51 | 1827,91 | 1908,86 | 1977,00 |
| Uusimaa | 1909,95 | 0,9 | 17,78 | 52,32 | 1846,53 | 1899,49 | 1981,84 |
| Varsinais-Suomi | 1845,52 | -2,5 | -46,64 | 41,10 | 1782,79 | 1838,68 | 1901,20 |
| Satakunta | 1880,10 | -0,6 | -12,07 | 45,09 | 1828,62 | 1883,82 | 1947,86 |
| Kanta-Häme | 1875,96 | -0,9 | -16,21 | 52,09 | 1815,61 | 1855,58 | 1965,51 |
| Pirkanmaa | 1927,58 | 1,9 | 35,41 | 58,95 | 1825,98 | 1913,57 | 1998,31 |
| Päijät-Häme | | | | | | | |
| Kymenlaakso | 1946,22 | 2,9 | 54,06 | 72,37 | 1854,37 | 1932,99 | 2090,89 |
| Etelä-Karjala | | | | | | | |
| Etelä-Savo | 1874,63 | -0,9 | -17,53 | 65,81 | 1822,00 | 1860,65 | 2018,64 |
| Pohjois-Savo | 1905,95 | 0,7 | 13,79 | 77,96 | 1830,41 | 1892,49 | 1958,57 |
| Pohjois-Karjala | 1861,50 | -1,6 | -30,66 | 59,34 | 1789,98 | 1855,58 | 1989,31 |
| Keski-Suomi | 1918,34 | 1,4 | 26,17 | 129,55 | 1829,61 | 1873,20 | 2176,76 |
| Etelä-Pohjanmaa | 1912,27 | 1,1 | 20,11 | 33,44 | 1843,68 | 1915,96 | 1943,41 |
| Pohjanmaa | 1856,72 | -1,9 | -35,44 | 43,21 | 1808,58 | 1883,86 | 1907,08 |
| Keski-Pohjanmaa | | | | | | | |
| Pohjois-Pohjanmaa | 1902,37 | 0,5 | 10,20 | 65,60 | 1814,73 | 1901,98 | 1993,92 |
| Kainuu | | | | | | | |
| Lappi | 1876,59 | -0,8 | -15,57 | 55,46 | 1832,33 | 1878,20 | 1940,71 |
| Itä-Uusimaa | | | | | | | |



Mielenterveyshoitaja / Mentalvårdare

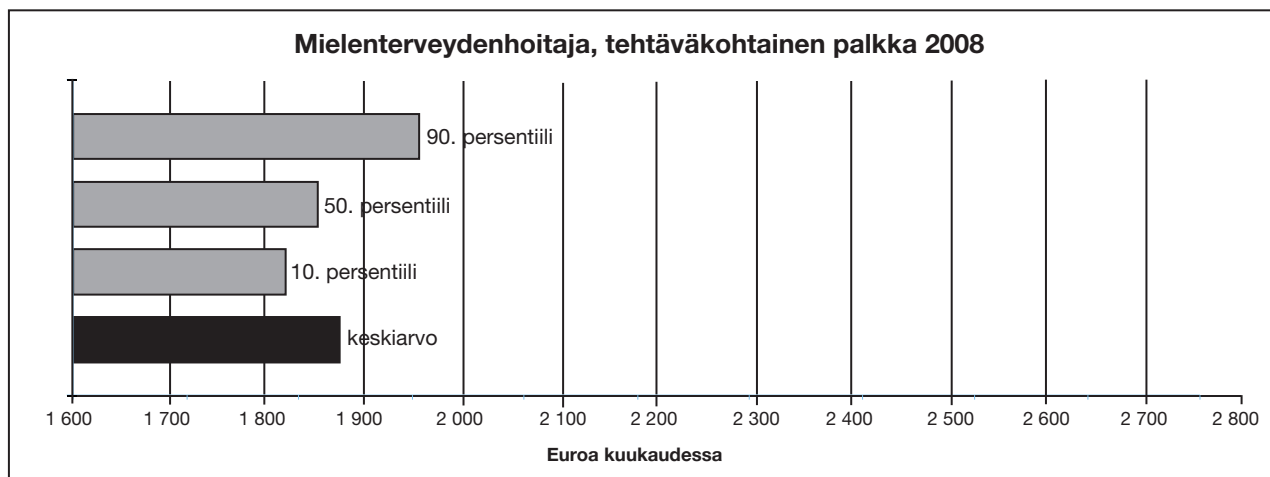
Tilastokeskuksen ammattiluokka

51322

Tehtäväkohtainen palkka 2008

Euroa/kk

| | Keski- arvo | Erotus kaikkien keskiarvosta | | Keski- hajonta | Persenttiit | | |
|-----------------------------|----------------|---------------------------------|--------|-------------------|-------------|---------|---------|
| | | % | € | | 10 | 50 | 90 |
| Yhteensä | 1872,22 | | | 55,03 | 1817,11 | 1865,28 | 1941,99 |
| Vakituisen | 1872,05 | 0,0 | -0,16 | 52,82 | 1819,34 | 1863,52 | 1937,23 |
| Määräaikainen | 1873,04 | 0,0 | 0,82 | 65,18 | 1800,69 | 1867,71 | 1948,05 |
| Kaupunki | 1863,94 | -0,4 | -8,27 | 58,07 | 1812,06 | 1845,41 | 1908,16 |
| Muu kunta | | | | | | | |
| Kuntayhtymä | 1874,02 | 0,1 | 1,80 | 54,29 | 1817,11 | 1866,62 | 1943,41 |
| Kansanterveystyön ky:t | 1820,88 | -2,7 | -51,33 | 28,00 | 1789,23 | 1819,35 | 1861,01 |
| Muut sairaanhoitopiirit | 1865,78 | -0,3 | -6,43 | 48,77 | 1817,11 | 1855,58 | 1943,41 |
| Sh-piirit jossa yo-sairaala | 1885,02 | 0,7 | 12,80 | 54,83 | 1818,57 | 1873,62 | 1954,59 |
| Uusimaa | 1891,84 | 1,0 | 19,62 | 48,15 | 1833,62 | 1895,96 | 1964,08 |
| Varsinais-Suomi | 1846,67 | -1,4 | -25,54 | 37,31 | 1827,36 | 1828,13 | 1929,81 |
| Satakunta | 1889,90 | 0,9 | 17,68 | 28,29 | 1876,94 | 1883,82 | 1947,86 |
| Kanta-Häme | 1825,17 | -2,5 | -47,04 | 50,42 | 1789,23 | 1800,68 | 1889,15 |
| Pirkanmaa | 1889,33 | 0,9 | 17,12 | 65,50 | 1819,34 | 1880,64 | 1954,16 |
| Päijät-Häme | 1854,50 | -0,9 | -17,72 | 58,52 | 1745,55 | 1866,56 | 1930,02 |
| Kymenlaakso | 1855,59 | -0,9 | -16,63 | 36,12 | 1807,43 | 1866,62 | 1878,81 |
| Etelä-Karjala | 1880,77 | 0,5 | 8,55 | 95,46 | 1815,17 | 1861,90 | 1928,07 |
| Etelä-Savo | 1864,59 | -0,4 | -7,62 | 30,28 | 1830,62 | 1860,65 | 1923,91 |
| Pohjois-Savo | 1855,26 | -0,9 | -16,96 | 37,23 | 1834,27 | 1841,23 | 1932,75 |
| Pohjois-Karjala | 1851,31 | -1,1 | -20,91 | 16,05 | 1828,13 | 1855,58 | 1855,58 |
| Keski-Suomi | 1857,46 | -0,8 | -14,75 | 38,67 | 1777,15 | 1873,20 | 1891,56 |
| Etelä-Pohjanmaa | 1926,40 | 2,9 | 54,19 | 58,66 | 1826,41 | 1943,41 | 2004,16 |
| Pohjanmaa | 1826,82 | -2,4 | -45,39 | 24,54 | 1817,11 | 1817,11 | 1878,90 |
| Keski-Pohjanmaa | 1900,02 | 1,5 | 27,80 | 59,10 | 1794,09 | 1900,88 | 1974,87 |
| Pohjois-Pohjanmaa | 1883,03 | 0,6 | 10,81 | 65,68 | 1806,30 | 1874,37 | 1957,47 |
| Kainuu | 1835,62 | -2,0 | -36,60 | 21,92 | 1822,64 | 1822,64 | 1861,07 |
| Lappi | 1847,50 | -1,3 | -24,72 | 30,49 | 1831,42 | 1832,43 | 1894,73 |
| Itä-Uusimaa | 1876,60 | 0,2 | 4,38 | 25,02 | 1863,66 | 1868,64 | 1937,32 |



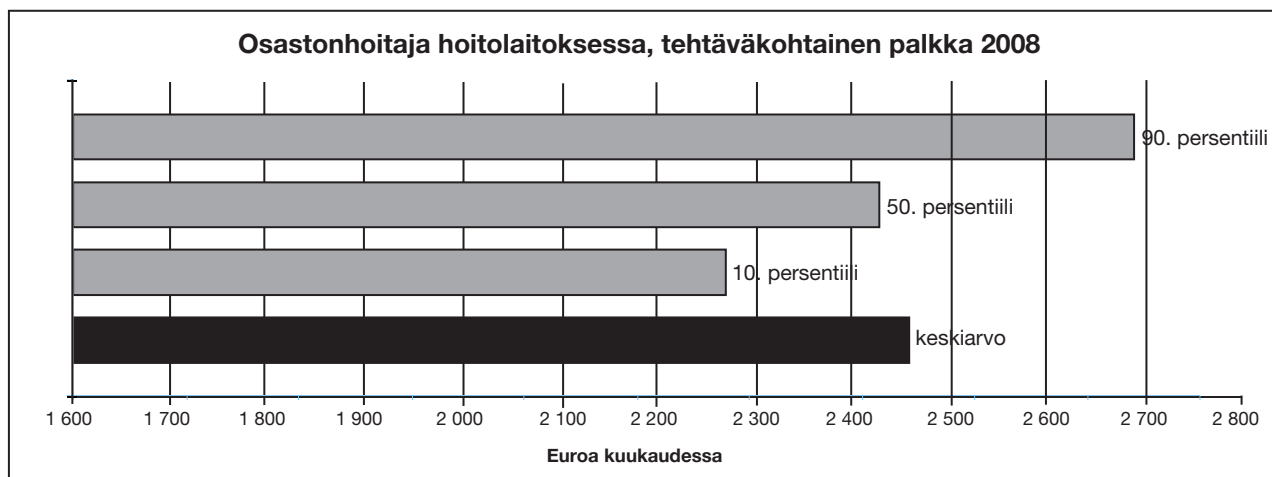
Osastonhoitaja hoitolaitoksessa / Avdelningsskötare i vårdinrättningar

Kuntien eläkevakuutuksen ammattiluokka 37910

Tehtäväkohtainen palkka 2008

Euroa/kk

| | Keski- arvo | Erotus kaikkien keskiarvosta | | Keski- hajonta | Persenttiilit | | |
|-----------------------------|----------------|---------------------------------|---------|-------------------|---------------|---------|---------|
| | | % | € | | 10 | 50 | 90 |
| Yhteensä | 2455,46 | | | 173,97 | 2266,08 | 2420,22 | 2681,72 |
| Vakituinen | 2457,37 | 0,1 | 1,92 | 171,38 | 2265,97 | 2428,41 | 2678,33 |
| Määräaikainen | 2433,76 | -0,9 | -21,69 | 201,06 | 2266,76 | 2367,78 | 2745,00 |
| Kaupunki | 2451,02 | -0,2 | -4,43 | 165,83 | 2286,46 | 2415,54 | 2724,73 |
| Muu kunta | 2394,86 | -2,5 | -60,60 | 145,33 | 2215,28 | 2376,07 | 2570,48 |
| Kuntayhtymä | 2488,96 | 1,4 | 33,50 | 187,96 | 2291,64 | 2468,57 | 2664,13 |
| Kansanterveystyön ky:t | 2435,04 | -0,8 | -20,42 | 134,44 | 2275,78 | 2412,19 | 2610,33 |
| Muut sairaanhoitopiirit | 2586,54 | 5,3 | 131,09 | 204,28 | 2373,71 | 2613,18 | 2733,95 |
| Sh-piirit jossa yo-sairaala | | | | | | | |
| Uusimaa | 2610,99 | 6,3 | 155,54 | 141,02 | 2424,30 | 2633,70 | 2787,21 |
| Varsinais-Suomi | 2349,16 | -4,3 | -106,30 | 93,05 | 2281,18 | 2309,74 | 2462,54 |
| Satakunta | 2420,17 | -1,4 | -35,28 | 167,00 | 2228,85 | 2393,09 | 2662,34 |
| Kanta-Häme | 2529,70 | 3,0 | 74,25 | 232,91 | 2260,57 | 2514,91 | 2743,97 |
| Pirkanmaa | 2391,65 | -2,6 | -63,81 | 126,52 | 2215,28 | 2373,34 | 2555,84 |
| Päijät-Häme | 2442,63 | -0,5 | -12,82 | 216,74 | 2289,68 | 2374,38 | 2541,04 |
| Kymenlaakso | 2423,46 | -1,3 | -31,99 | 105,61 | 2334,39 | 2392,70 | 2564,93 |
| Etelä-Karjala | 2405,77 | -2,0 | -49,69 | 138,90 | 2227,95 | 2371,62 | 2664,68 |
| Etelä-Savo | 2357,02 | -4,0 | -98,44 | 139,63 | 2234,20 | 2327,27 | 2506,95 |
| Pohjois-Savo | 2453,30 | -0,1 | -2,16 | 158,10 | 2306,15 | 2420,77 | 2731,99 |
| Pohjois-Karjala | 2393,51 | -2,5 | -61,95 | 92,14 | 2215,28 | 2400,36 | 2514,01 |
| Keski-Suomi | 2434,31 | -0,9 | -21,15 | 106,13 | 2264,26 | 2457,79 | 2544,71 |
| Etelä-Pohjanmaa | 2550,12 | 3,9 | 94,66 | 224,06 | 2289,78 | 2613,18 | 2733,95 |
| Pohjanmaa | 2393,57 | -2,5 | -61,89 | 69,13 | 2278,59 | 2406,79 | 2466,55 |
| Keski-Pohjanmaa | 2476,91 | 0,9 | 21,46 | 164,68 | 2238,22 | 2469,75 | 2694,75 |
| Pohjois-Pohjanmaa | 2412,30 | -1,8 | -43,16 | 170,13 | 2215,28 | 2400,51 | 2616,93 |
| Kainuu | 2447,95 | -0,3 | -7,51 | 204,77 | 2224,58 | 2442,99 | 2767,54 |
| Lappi | 2388,37 | -2,7 | -67,09 | 169,34 | 2225,90 | 2373,81 | 2612,60 |
| Itä-Uusimaa | 2462,13 | 0,3 | 6,67 | 121,91 | 2241,61 | 2470,55 | 2632,05 |



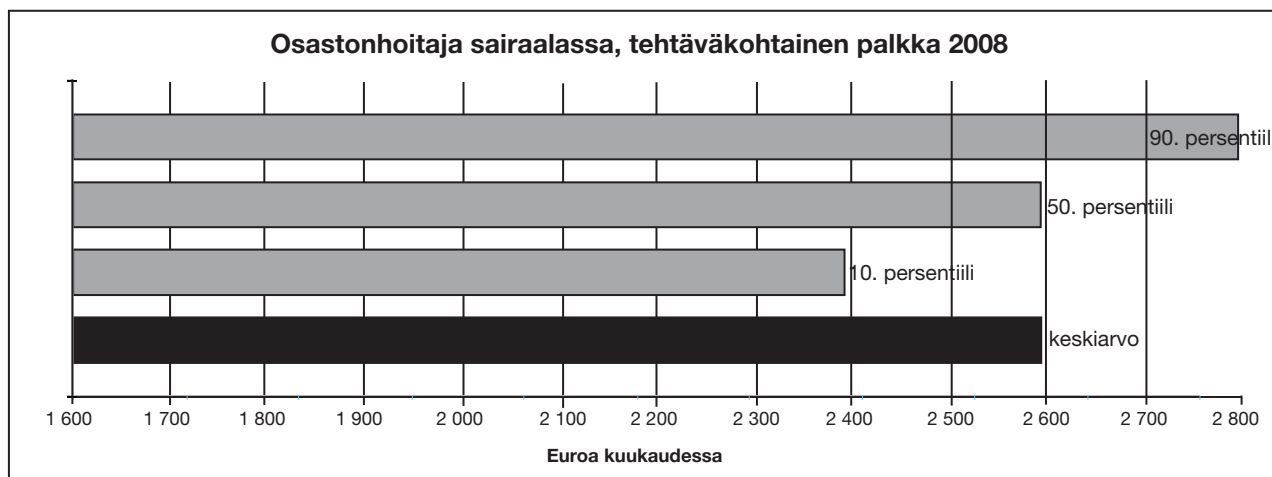
Osastonhoitaja sairaalassa / Avdelningsskötare i sjukhus

Kuntien eläkevakuutuksen ammattiluokka 37912

Tehtäväkohtainen palkka 2008

Euroa/kk

| | Keski- arvo | Erotus kaikkien keskiarvosta | | Keski- hajonta | Persenttiit | | |
|-----------------------------|----------------|---------------------------------|---------|-------------------|-------------|---------|---------|
| | | % | € | | 10 | 50 | 90 |
| Yhteensä | 2595,39 | | | 179,87 | 2386,96 | 2595,87 | 2794,45 |
| Vakituinen | 2598,62 | 0,1 | 3,22 | 179,06 | 2386,96 | 2596,58 | 2794,52 |
| Määräaikainen | 2487,89 | -4,1 | -107,50 | 175,55 | 2273,82 | 2449,20 | 2759,36 |
| Kaupunki | 2505,02 | -3,5 | -90,37 | 232,22 | 2331,33 | 2453,08 | 2658,96 |
| Muu kunta | 2441,64 | -5,9 | -153,75 | 146,86 | 2238,69 | 2447,37 | 2659,34 |
| Kuntayhtymä | 2609,90 | 0,6 | 14,51 | 166,59 | 2415,54 | 2606,14 | 2799,60 |
| Kansanterveystyön ky:t | 2514,47 | -3,1 | -80,92 | 136,88 | 2387,76 | 2485,81 | 2607,69 |
| Muut sairaanhoitopiirit | 2487,57 | -4,2 | -107,82 | 145,68 | 2364,33 | 2470,44 | 2619,12 |
| Sh-piirit jossa yo-sairaala | 2717,23 | 4,7 | 121,84 | 136,65 | 2569,49 | 2716,57 | 2892,38 |
| Uusimaa | 2707,52 | 4,3 | 112,13 | 134,87 | 2570,99 | 2690,04 | 2832,32 |
| Varsinais-Suomi | 2487,45 | -4,2 | -107,95 | 76,75 | 2439,92 | 2497,58 | 2569,19 |
| Satakunta | 2548,29 | -1,8 | -47,10 | 120,63 | 2376,90 | 2523,26 | 2682,57 |
| Kanta-Häme | 2555,64 | -1,5 | -39,75 | 108,37 | 2412,63 | 2569,81 | 2687,88 |
| Pirkanmaa | 2525,64 | -2,7 | -69,75 | 136,02 | 2367,65 | 2525,34 | 2679,29 |
| Päijät-Häme | 2579,53 | -0,6 | -15,86 | 170,19 | 2374,38 | 2649,04 | 2739,10 |
| Kymenlaakso | 2598,80 | 0,1 | 3,40 | 120,79 | 2404,56 | 2635,14 | 2744,93 |
| Etelä-Karjala | 2517,59 | -3,0 | -77,80 | 174,72 | 2285,36 | 2508,06 | 2715,83 |
| Etelä-Savo | 2513,71 | -3,1 | -81,68 | 350,14 | 2327,27 | 2431,35 | 2658,21 |
| Pohjois-Savo | 2634,69 | 1,5 | 39,30 | 131,52 | 2465,89 | 2632,74 | 2823,29 |
| Pohjois-Karjala | 2524,30 | -2,7 | -71,09 | 178,45 | 2269,78 | 2525,34 | 2678,12 |
| Keski-Suomi | 2538,89 | -2,2 | -56,50 | 125,24 | 2469,34 | 2496,53 | 2598,46 |
| Etelä-Pohjanmaa | 2556,61 | -1,5 | -38,78 | 170,32 | 2413,07 | 2516,20 | 2951,58 |
| Pohjanmaa | 2463,25 | -5,1 | -132,14 | 137,12 | 2324,97 | 2444,69 | 2586,95 |
| Keski-Pohjanmaa | 2470,29 | -4,8 | -125,10 | 136,85 | 2318,49 | 2444,08 | 2639,35 |
| Pohjois-Pohjanmaa | 2725,20 | 5,0 | 129,81 | 179,53 | 2507,45 | 2750,81 | 2906,34 |
| Kainuu | 2483,22 | -4,3 | -112,17 | 234,20 | 2323,11 | 2442,99 | 2953,81 |
| Lappi | 2386,00 | -8,1 | -209,40 | 65,62 | 2350,15 | 2374,92 | 2421,54 |
| Itä-Uusimaa | 2697,45 | 3,9 | 102,06 | 149,35 | 2444,90 | 2739,94 | 2829,55 |



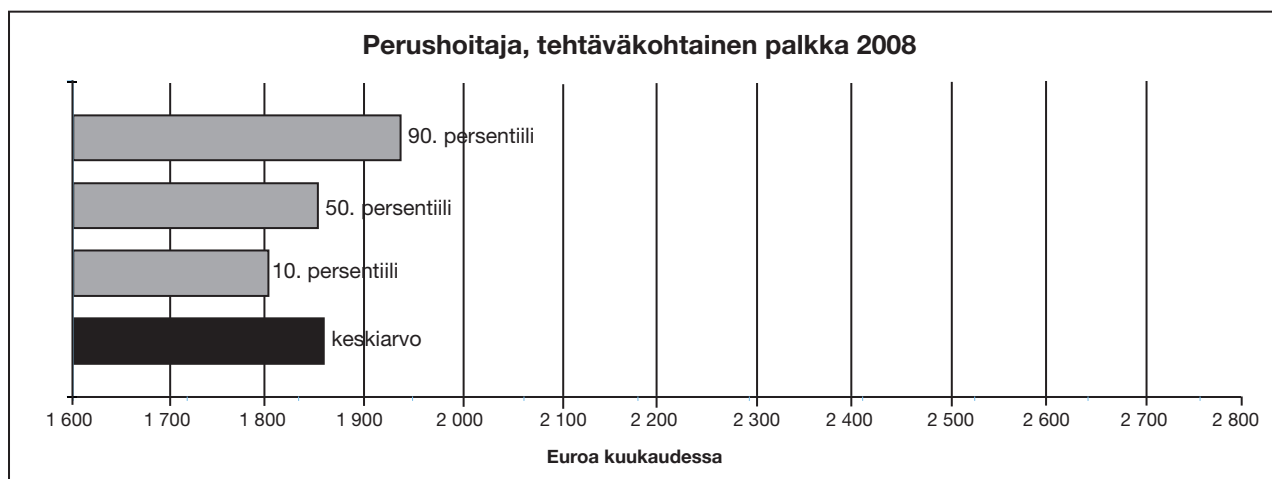
Perushoitaja / Primärskötare

Kuntien eläkevakuutuksen ammattiluokka 71858

Tehtäväkohtainen palkka 2008

Euroa/kk

| | Keski- arvo | Erotus kaikkien keskiarvosta | | Keski- hajonta | Persenttiilit | | |
|-----------------------------|----------------|---------------------------------|--------|-------------------|---------------|---------|---------|
| | | % | € | | 10 | 50 | 90 |
| Yhteensä | 1866,27 | | | 58,82 | 1801,51 | 1860,77 | 1932,80 |
| Vakituinen | 1868,76 | 0,1 | 2,49 | 61,45 | 1804,12 | 1860,42 | 1932,48 |
| Määräaikainen | 1862,52 | -0,2 | -3,75 | 54,51 | 1800,71 | 1861,90 | 1935,89 |
| Kaupunki | 1866,55 | 0,0 | 0,28 | 59,80 | 1802,65 | 1866,56 | 1914,12 |
| Muu kunta | 1863,17 | -0,2 | -3,10 | 61,85 | 1798,86 | 1849,99 | 1958,23 |
| Kuntayhtymä | 1866,99 | 0,0 | 0,72 | 57,26 | 1800,68 | 1859,85 | 1946,73 |
| Kansanterveystyön ky:t | 1859,94 | -0,3 | -6,32 | 55,67 | 1797,80 | 1856,41 | 1932,80 |
| Muut sairaanhoitopiirit | 1856,12 | -0,5 | -10,14 | 41,64 | 1801,77 | 1853,46 | 1920,64 |
| Sh-piirit jossa yo-sairaala | 1881,78 | 0,8 | 15,52 | 48,86 | 1808,25 | 1886,59 | 1932,73 |
| Uusimaa | 1904,36 | 2,0 | 38,09 | 69,17 | 1828,89 | 1891,07 | 1964,08 |
| Varsinais-Suomi | 1853,16 | -0,7 | -13,10 | 49,07 | 1787,73 | 1850,47 | 1918,43 |
| Satakunta | 1862,91 | -0,2 | -3,35 | 44,66 | 1801,72 | 1862,75 | 1908,79 |
| Kanta-Häme | 1873,48 | 0,4 | 7,22 | 66,37 | 1779,96 | 1868,55 | 1997,21 |
| Pirkanmaa | 1866,25 | 0,0 | -0,02 | 57,71 | 1810,17 | 1849,89 | 1928,43 |
| Päijät-Häme | 1876,14 | 0,5 | 9,88 | 46,09 | 1822,64 | 1883,86 | 1936,86 |
| Kymenlaakso | 1837,65 | -1,5 | -28,62 | 36,77 | 1793,97 | 1828,62 | 1891,83 |
| Etelä-Karjala | 1844,44 | -1,2 | -21,83 | 44,08 | 1801,77 | 1845,07 | 1888,33 |
| Etelä-Savo | 1864,22 | -0,1 | -2,05 | 64,63 | 1803,16 | 1865,63 | 1954,72 |
| Pohjois-Savo | 1864,24 | -0,1 | -2,03 | 50,39 | 1805,93 | 1855,99 | 1932,35 |
| Pohjois-Karjala | 1825,99 | -2,2 | -40,28 | 36,61 | 1786,13 | 1828,32 | 1879,23 |
| Keski-Suomi | 1844,18 | -1,2 | -22,08 | 42,84 | 1778,25 | 1835,33 | 1897,30 |
| Etelä-Pohjanmaa | 1846,28 | -1,1 | -19,99 | 56,28 | 1748,41 | 1837,39 | 1924,98 |
| Pohjanmaa | 1867,98 | 0,1 | 1,72 | 42,78 | 1804,39 | 1881,15 | 1917,13 |
| Keski-Pohjanmaa | 1899,80 | 1,8 | 33,53 | 70,92 | 1801,72 | 1918,29 | 1998,51 |
| Pohjois-Pohjanmaa | 1835,56 | -1,6 | -30,71 | 43,00 | 1788,74 | 1833,98 | 1903,32 |
| Kainuu | 1840,42 | -1,4 | -25,84 | 34,09 | 1799,58 | 1822,64 | 1884,61 |
| Lappi | 1857,05 | -0,5 | -9,22 | 43,27 | 1804,07 | 1854,82 | 1915,82 |
| Itä-Uusimaa | | | | | | | |



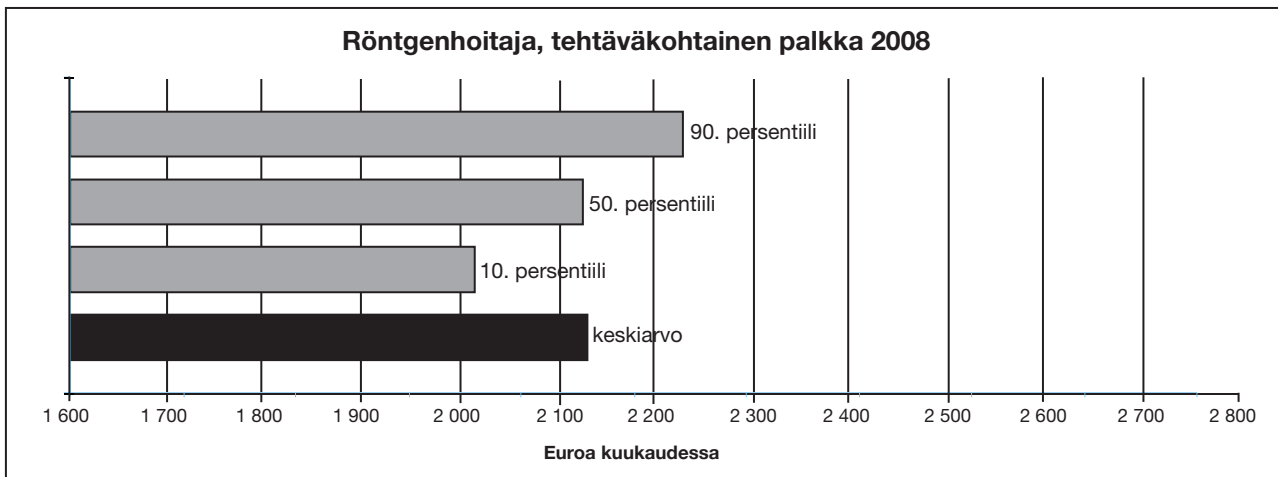
Röntgenhoitaja / Röntgenskötare

Tilastokeskuksen ammattiluokka 32313

Tehtäväkohtainen palkka 2008

Euroa/kk

| | Keski- arvo | Erotus kaikkien keskiarvosta | | Keski- hajonta | Persenttiit | | |
|-----------------------------|----------------|---------------------------------|---------|-------------------|-------------|---------|---------|
| | | % | € | | 10 | 50 | 90 |
| Yhteensä | 2115,99 | | | 91,77 | 2011,18 | 2114,70 | 2225,20 |
| Vakituisen | 2119,49 | 0,2 | 3,49 | 93,10 | 2013,42 | 2116,62 | 2225,96 |
| Määräaikainen | 2089,44 | -1,3 | -26,55 | 76,09 | 1999,16 | 2076,24 | 2207,56 |
| Kaupunki | 2054,52 | -2,9 | -61,48 | 70,99 | 2003,48 | 2035,93 | 2148,84 |
| Muu kunta | 2064,57 | -2,4 | -51,42 | 75,53 | 1986,14 | 2047,05 | 2181,71 |
| Kuntayhtymä | 2122,95 | 0,3 | 6,95 | 91,39 | 2016,08 | 2116,62 | 2225,96 |
| Kansanterveystyön ky:t | 2069,19 | -2,2 | -46,80 | 89,05 | 1985,99 | 2050,30 | 2156,42 |
| Muut sairaanhoitopiirit | 2067,48 | -2,3 | -48,52 | 73,99 | 1985,99 | 2042,23 | 2151,17 |
| Sh-piirit jossa yo-sairaala | 2114,25 | -0,1 | -1,75 | 86,36 | 2014,78 | 2108,90 | 2188,08 |
| Uusimaa | 2193,10 | 3,6 | 77,11 | 87,64 | 2130,07 | 2173,99 | 2280,34 |
| Varsinais-Suomi | 2090,05 | -1,2 | -25,95 | 53,23 | 2045,04 | 2094,92 | 2168,25 |
| Satakunta | 2082,21 | -1,6 | -33,78 | 50,54 | 2020,01 | 2076,24 | 2160,31 |
| Kanta-Häme | 2074,81 | -1,9 | -41,18 | 51,65 | 2013,27 | 2075,17 | 2132,31 |
| Pirkanmaa | 2140,24 | 1,1 | 24,24 | 87,84 | 2011,17 | 2141,05 | 2264,37 |
| Päijät-Häme | 2073,58 | -2,0 | -42,42 | 51,30 | 2043,07 | 2045,46 | 2117,10 |
| Kymenlaakso | 2094,11 | -1,0 | -21,89 | 60,35 | 2009,12 | 2080,68 | 2169,12 |
| Etelä-Karjala | 2081,48 | -1,6 | -34,52 | 55,99 | 2001,56 | 2118,60 | 2126,68 |
| Etelä-Savo | 2002,71 | -5,4 | -113,29 | 24,61 | 1985,99 | 1986,19 | 2030,75 |
| Pohjois-Savo | 2102,70 | -0,6 | -13,29 | 63,48 | 1997,95 | 2108,81 | 2180,90 |
| Pohjois-Karjala | 2102,18 | -0,7 | -13,82 | 91,13 | 2015,46 | 2080,97 | 2203,66 |
| Keski-Suomi | 2150,63 | 1,6 | 34,64 | 100,11 | 2008,11 | 2149,90 | 2222,99 |
| Etelä-Pohjanmaa | 2069,48 | -2,2 | -46,51 | 43,58 | 2029,20 | 2064,19 | 2108,11 |
| Pohjanmaa | 2030,75 | -4,0 | -85,24 | 27,04 | 2006,23 | 2041,26 | 2055,34 |
| Keski-Pohjanmaa | 2047,28 | -3,2 | -68,71 | 55,84 | 2010,44 | 2033,03 | 2140,51 |
| Pohjois-Pohjanmaa | 2090,63 | -1,2 | -25,37 | 91,83 | 2014,78 | 2086,16 | 2169,03 |
| Kainuu | 2016,17 | -4,7 | -99,83 | 49,56 | 1985,99 | 2003,80 | 2075,36 |
| Lappi | 2062,37 | -2,5 | -53,63 | 42,82 | 2015,92 | 2060,72 | 2120,57 |
| Itä-Uusimaa | 2231,61 | 5,5 | 115,62 | 100,05 | 2156,23 | 2222,62 | 2450,35 |



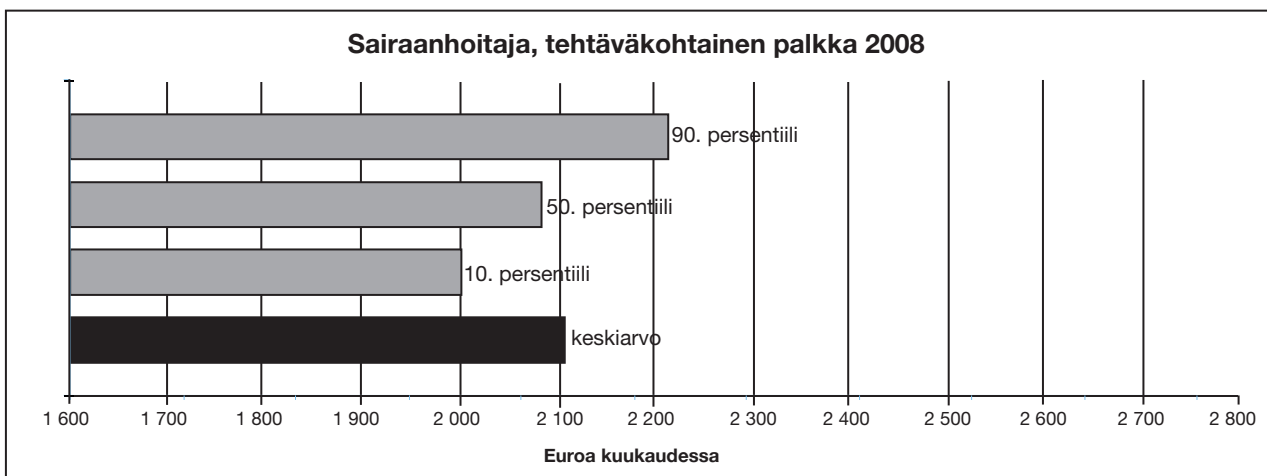
Sairaanhoidaja / Sjukskötare

Kuntien eläkevakuutuksen ammattiluokka 46490

Tehtäväkohtainen palkka 2008

Euroa/kk

| | Keski- arvo | Erotus kaikkien keskiarvosta | | Keski- hajonta | Persenttiit | | |
|---|---|--|---|---|--|---|---|
| | | % | € | | 10 | 50 | 90 |
| Yhteensä | 2101,97 | | | 95,55 | 1998,31 | 2079,80 | 2210,08 |
| Vakituisen Määräaikainen | 2106,71 2084,13 | 0,2 -0,8 | 4,74 -17,84 | 95,39 94,08 | 2003,80 1985,99 | 2086,15 2067,42 | 2217,62 2195,95 |
| Kaupunki Muu kunta Kuntayhtymä | 2095,58 2069,95 2106,44 | -0,3 -1,5 0,2 | -6,39 -32,03 4,47 | 104,63 86,42 92,97 | 1988,98 1985,99 2005,02 | 2071,29 2053,24 2086,15 | 2211,74 2167,17 2213,75 |
| Kansanterveystyön ky:t Muut sairaanhoitopiirit Sh-piirit jossa yo-sairaala | 2061,58 2049,08 2136,07 | -1,9 -2,5 1,6 | -40,39 -52,89 34,10 | 68,68 73,11 80,41 | 1994,79 1985,99 2056,64 | 2049,73 2034,55 2124,51 | 2135,11 2142,28 2208,95 |
| Uusimaa Varsinais-Suomi Satakunta Kanta-Häme Pirkanmaa Päijät-Häme Kymenlaakso Etelä-Karjala Etelä-Savo Pohjois-Savo Pohjois-Karjala Keski-Suomi Etelä-Pohjanmaa Pohjanmaa Keski-Pohjanmaa Pohjois-Pohjanmaa Kainuu Lappi Itä-Uusimaa | 2196,89 2073,23 2076,92 2077,02 2115,28 2082,10 2060,64 2051,79 2016,59 2095,79 2059,06 2084,66 2064,89 2016,68 2077,07 2113,81 2024,54 2038,69 2158,21 | 4,5 -1,4 -1,2 -1,2 0,6 -0,9 -2,0 -2,4 -4,1 -0,3 -2,0 -0,8 -1,8 -4,1 -1,2 0,6 -3,7 -3,0 2,7 | 94,92 -28,74 -25,05 -24,95 13,31 -19,87 -41,33 -50,19 -85,38 -6,18 -42,91 -17,32 -37,08 -85,29 -24,90 11,83 -77,43 -63,28 56,24 | 75,78 82,47 56,89 67,94 93,25 58,50 57,68 53,54 108,21 81,81 64,07 67,67 74,26 38,50 78,91 93,81 106,25 61,70 84,72 | 2123,48 1995,16 2015,00 2011,70 2009,29 2044,43 2011,93 1988,69 1985,99 2004,87 1992,88 1998,31 1990,06 1987,33 1985,99 2004,81 1985,99 2033,12 | 2190,46 2045,20 2076,24 2075,17 2104,45 2071,29 2064,19 2044,43 1998,31 2093,35 2064,19 2071,83 2064,19 2006,23 2067,67 2111,35 2003,80 2020,27 2164,51 | 2289,28 2138,84 2146,82 2145,73 2217,91 2150,47 2101,35 2117,54 2056,98 2187,60 2097,13 2149,90 2141,05 2055,41 2178,62 2202,11 2060,66 2116,75 2247,19 |



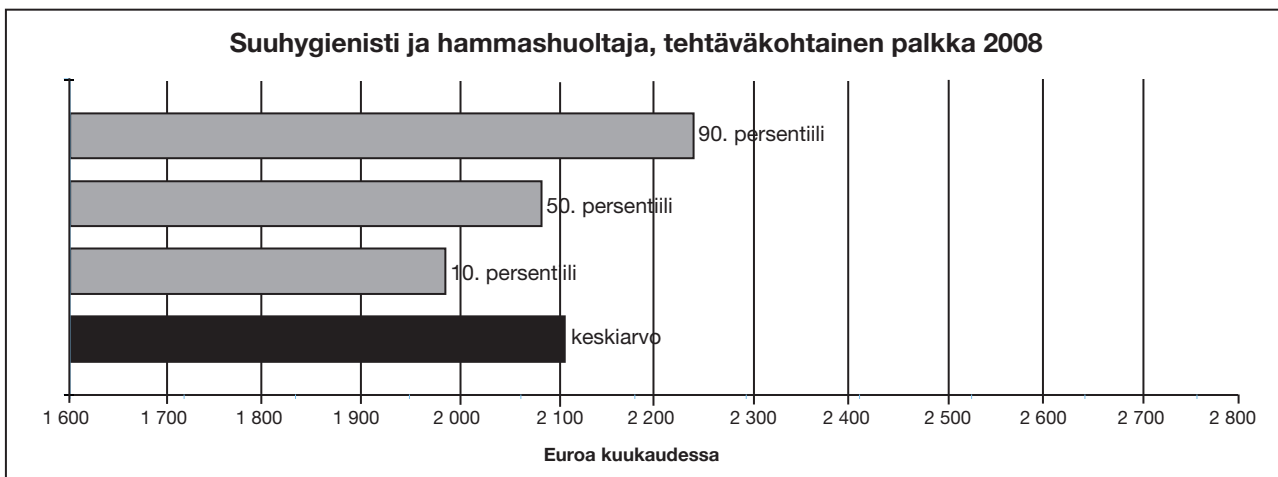
Suuhygienisti ja hammashuoltaja / Munhygienist och tandhygienist

Kuntien eläkevakuutuksen ammattiluokat 72618 ja 74617

Tehtäväkohtainen palkka 2008

Euroa/kk

| | Keski-arvo | Erotus kaikkien keskiarvosta | | Keski-hajonta | Persenttiilit | | |
|---|---|--|--|--|---|---|---|
| | | % | € | | 10 | 50 | 90 |
| Yhteensä | 2101,44 | | | 96,53 | 1989,84 | 2075,17 | 2230,18 |
| Vakituisen Määräaikainen | 2104,17 2082,43 | 0,1 -0,9 | 2,72 -19,02 | 99,29 72,32 | 1989,57 1990,01 | 2075,65 2071,29 | 2237,54 2202,38 |
| Kaupunki Muu kunta Kuntayhtymä | 2111,48 2078,24 2098,23 | 0,5 -1,1 -0,2 | 10,04 -23,21 -3,22 | 89,79 85,82 107,78 | 1990,24 1985,99 1995,19 | 2097,56 2064,19 2059,80 | 2219,19 2203,59 2259,96 |
| Kansanterveystyön ky:t Muut sairaanhoitopiirit Sh-piirit jossa yo-sairaala | 2096,60 2058,47 2109,60 | -0,2 -2,0 0,4 | -4,84 -42,97 8,16 | 102,60 101,04 93,66 | 1998,64 1985,99 1995,74 | 2057,76 2016,98 2104,72 | 2272,94 2251,14 2311,45 |
| Uusimaa Varsinais-Suomi Satakunta Kanta-Häme Pirkanmaa Päijät-Häme Kymenlaakso Etelä-Karjala Etelä-Savo Pohjois-Savo Pohjois-Karjala Keski-Suomi Etelä-Pohjanmaa Pohjanmaa Keski-Pohjanmaa Pohjois-Pohjanmaa Kainuu Lappi Itä-Uusimaa | 2177,47 2057,69 2048,00 2108,10 2073,38 2073,41 2167,13 2177,93 2011,81 2076,34 2056,14 2067,60 2114,32 2075,91 2019,39 2046,09 2107,60 | 3,6 -2,1 -2,5 0,3 -1,3 -1,3 3,1 3,6 -4,3 -1,2 -2,2 -1,6 0,6 -1,2 -3,9 -2,6 0,3 | 76,02 -43,75 -53,44 6,66 -28,07 -28,04 65,69 76,48 -89,64 -25,10 -45,31 -33,84 12,88 -25,53 -82,06 -55,36 6,15 | 68,17 44,89 82,97 101,63 67,21 37,93 171,46 63,86 41,96 70,49 68,60 115,58 106,11 115,09 68,20 36,69 35,24 | 2083,25 1991,08 1988,12 2012,00 2004,34 2036,52 1989,57 2076,76 1985,99 1986,76 1985,99 1985,99 1985,99 1990,54 1985,99 1988,32 2059,99 | 2163,96 2053,47 2029,05 2086,15 2068,48 2071,29 2087,72 2200,66 2001,78 2092,91 2039,38 2042,23 2095,80 2043,63 1992,11 2053,00 2117,74 | 2277,01 2128,82 2212,57 2274,39 2119,09 2127,89 2428,20 2273,87 2101,49 2193,64 2163,01 2173,77 2280,66 2185,86 2185,45 2117,56 2147,68 |

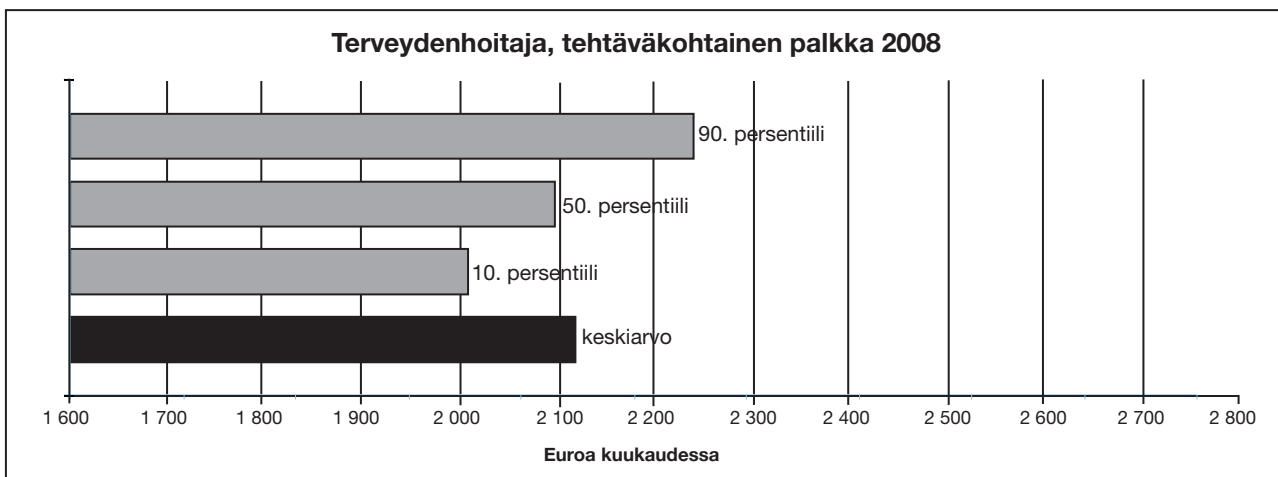


Terveydenhoitaja / Hälsovårdare

Kuntien eläkevakuutuksen ammattiluokat 52975 ja 58884

Tehtäväkohtainen palkka 2008
Euroa/kk

| | Keski- arvo | Erotus kaikkien keskiarvosta | | Keski- hajonta | Persenttiilit | | |
|-----------------------------|----------------|---------------------------------|--------|-------------------|---------------|---------|---------|
| | | % | € | | 10 | 50 | 90 |
| Yhteensä | 2115,82 | | | 110,21 | 2006,39 | 2097,15 | 2231,94 |
| Vakituisen | 2118,45 | 0,1 | 2,63 | 96,56 | 2011,17 | 2103,32 | 2233,85 |
| Määräaikainen | 2105,11 | -0,5 | -10,72 | 153,58 | 1985,99 | 2073,59 | 2219,52 |
| Kaupunki | 2132,69 | 0,8 | 16,87 | 127,03 | 2009,24 | 2118,33 | 2259,26 |
| Muu kunta | 2101,39 | -0,7 | -14,44 | 80,85 | 2011,26 | 2089,33 | 2201,84 |
| Kuntayhtymä | 2096,21 | -0,9 | -19,61 | 88,56 | 2002,06 | 2074,42 | 2192,91 |
| Kansanterveystyön ky:t | 2091,84 | -1,1 | -23,98 | 83,90 | 1996,90 | 2074,91 | 2183,63 |
| Muut sairaanhoitopiirit | 2079,32 | -1,7 | -36,51 | 84,23 | 2008,19 | 2063,35 | 2191,75 |
| Sh-piirit jossa yo-sairaala | | | | | | | |
| Uusimaa | 2220,32 | 4,9 | 104,50 | 78,98 | 2146,54 | 2206,93 | 2293,32 |
| Varsinais-Suomi | 2085,77 | -1,4 | -30,06 | 95,98 | 1985,99 | 2078,63 | 2177,77 |
| Satakunta | 2078,87 | -1,7 | -36,95 | 73,75 | 2017,99 | 2058,70 | 2170,97 |
| Kanta-Häme | 2109,47 | -0,3 | -6,36 | 55,06 | 2054,24 | 2100,64 | 2190,13 |
| Pirkanmaa | 2069,66 | -2,2 | -46,16 | 57,25 | 2011,17 | 2067,46 | 2139,38 |
| Päijät-Häme | 2115,06 | 0,0 | -0,77 | 58,81 | 2047,72 | 2094,93 | 2195,95 |
| Kymenlaakso | 2117,22 | 0,1 | 1,40 | 85,62 | 2048,20 | 2101,35 | 2179,56 |
| Etelä-Karjala | 2091,27 | -1,2 | -24,55 | 79,86 | 1997,86 | 2097,13 | 2176,46 |
| Etelä-Savo | 2055,58 | -2,8 | -60,24 | 45,23 | 2008,19 | 2047,86 | 2122,05 |
| Pohjois-Savo | 2103,96 | -0,6 | -11,87 | 63,32 | 2034,87 | 2095,66 | 2157,03 |
| Pohjois-Karjala | 2072,94 | -2,0 | -42,88 | 63,25 | 1998,64 | 2060,35 | 2163,01 |
| Keski-Suomi | 2110,47 | -0,3 | -5,35 | 228,98 | 2000,93 | 2103,50 | 2176,10 |
| Etelä-Pohjanmaa | 2057,86 | -2,7 | -57,96 | 85,46 | 1985,99 | 2037,46 | 2174,68 |
| Pohjanmaa | 2105,98 | -0,5 | -9,84 | 68,84 | 2009,19 | 2105,64 | 2209,77 |
| Keski-Pohjanmaa | 2092,32 | -1,1 | -23,51 | 118,11 | 1985,99 | 2015,54 | 2258,26 |
| Pohjois-Pohjanmaa | 2112,05 | -0,2 | -3,77 | 98,65 | 2003,54 | 2093,51 | 2226,11 |
| Kainuu | 2082,18 | -1,6 | -33,65 | 92,29 | 2002,26 | 2060,03 | 2194,90 |
| Lappi | 2112,89 | -0,1 | -2,94 | 105,90 | 2009,43 | 2088,96 | 2189,94 |
| Itä-Uusimaa | 2140,65 | 1,2 | 24,82 | 67,42 | 2077,90 | 2124,74 | 2256,50 |



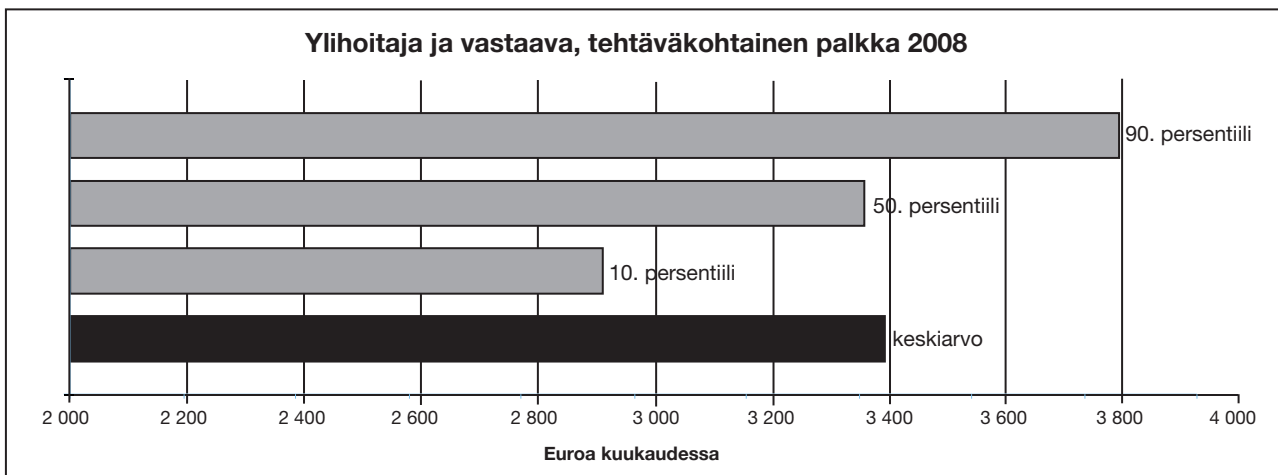
Ylihoitaja ja vastaava / Överskötare och motsvarande

Tilastokeskuksen ammattiluokka 22301

Tehtäväkohtainen palkka 2008

Euroa/kk

| | Keski- arvo | Erotus kaikkien keskiarvosta | | Keski- hajonta | Persenttiit | | |
|-----------------------------|----------------|---------------------------------|---------|-------------------|-------------|---------|---------|
| | | % | € | | 10 | 50 | 90 |
| Yhteensä | 3384,97 | | | 433,35 | 2908,77 | 3353,67 | 3790,63 |
| Vakituinen | 3407,34 | 0,7 | 22,38 | 428,51 | 2943,67 | 3368,73 | 3805,60 |
| Määräaikainen | 3001,89 | -11,3 | -383,07 | 331,98 | 2520,55 | 3104,16 | 3461,93 |
| Kaupunki | 3195,29 | -5,6 | -189,68 | 262,33 | 2926,85 | 3178,85 | 3504,62 |
| Muu kunta | 3021,18 | -10,7 | -363,79 | 386,01 | 2520,55 | 2957,66 | 3519,45 |
| Kuntayhtymä | 3503,39 | 3,5 | 118,43 | 437,13 | 3069,90 | 3496,58 | 3828,56 |
| Kansanterveystyön ky:t | 3164,13 | -6,5 | -220,83 | 295,48 | 2807,18 | 3145,06 | 3546,83 |
| Muut sairaanhoitopiirit | 3369,28 | -0,5 | -15,69 | 372,11 | 3064,23 | 3330,15 | 3702,28 |
| Sh-piirit jossa yo-sairaala | 3833,40 | 13,2 | 448,43 | 314,19 | 3618,27 | 3698,37 | 4442,26 |
| Uusimaa | 3465,14 | 2,4 | 80,18 | 276,05 | 3119,72 | 3475,93 | 3816,74 |
| Varsinais-Suomi | 3286,45 | -2,9 | -98,52 | 352,54 | 2801,94 | 3256,80 | 3747,64 |
| Satakunta | 3434,78 | 1,5 | 49,82 | 320,68 | 2956,96 | 3337,27 | 3834,61 |
| Kanta-Häme | 3342,19 | -1,3 | -42,77 | 355,70 | 2633,98 | 3438,63 | 3752,18 |
| Pirkanmaa | 3582,35 | 5,8 | 197,38 | 911,92 | 2567,53 | 3322,48 | 5657,81 |
| Päijät-Häme | 3248,32 | -4,0 | -136,65 | 417,21 | 2944,64 | 3013,70 | 3958,67 |
| Kymenlaakso | 3506,40 | 3,6 | 121,44 | 358,81 | 2838,26 | 3642,30 | 3870,61 |
| Etelä-Karjala | | | | | | | |
| Etelä-Savo | 3298,61 | -2,6 | -86,35 | 457,71 | 2520,55 | 3357,98 | 3746,51 |
| Pohjois-Savo | 3453,38 | 2,0 | 68,41 | 513,36 | 2956,29 | 3343,31 | 4493,68 |
| Pohjois-Karjala | 3213,18 | -5,1 | -171,78 | 391,63 | 2635,14 | 3408,80 | 3576,76 |
| Keski-Suomi | 3283,53 | -3,0 | -101,43 | 207,26 | 3096,54 | 3233,53 | 3698,05 |
| Etelä-Pohjanmaa | 3361,61 | -0,7 | -23,36 | 401,89 | 2643,75 | 3509,97 | 3840,47 |
| Pohjanmaa | 3257,04 | -3,8 | -127,92 | 185,74 | 2891,00 | 3353,67 | 3433,16 |
| Keski-Pohjanmaa | | | | | | | |
| Pohjois-Pohjanmaa | 3458,98 | 2,2 | 74,01 | 463,07 | 2869,26 | 3637,76 | 4132,59 |
| Kainuu | 3479,00 | 2,8 | 94,03 | 844,46 | 2711,30 | 3229,94 | 5142,71 |
| Lappi | 3050,33 | -9,9 | -334,63 | 320,32 | 2524,30 | 3123,30 | 3508,05 |
| Itä-Uusimaa | | | | | | | |



Tehyläiset ja koko kuntasektorin kuukausipalkkaiset 1996-2007* Tehyiterna och hela kommunsektorrens månadsavlönade 1996-2007.

| TEHYLÄISET | 2007 | | 2006 | 2005 | 2004 | 2003 | 2002 | 2001 | 2000 | 1999 | 1998 | 1996 |
|--|--------|----|--------|--------|--------|--------|--------|--------|--------|--------|--------|--------|
| | lkm | % | % | % | % | % | % | % | % | % | % | % |
| Kokoaikaiset Heltidsanställda | 58659 | 79 | 79 | 79 | 80 | 82 | 83 | 83 | 83 | 82 | 82 | 80 |
| Osa-aikaiset Deltidsanställda | 7480 | 10 | 10 | 11 | 11 | 8 | 8 | 9 | 9 | 10 | 10 | 11 |
| Sivutoimiset I bisyssla | 91 | 0 | 0 | 0 | 0 | 0 | 0 | 0 | 0 | 1 | 1 | 0 |
| Virkavapaalla Tjänstelediga | 8433 | 11 | 10 | 10 | 8 | 10 | 9 | 8 | 8 | 7 | 7 | 9 |
| Vakinaiset Fast anställda | 60424 | 81 | 78 | 76 | 75 | 75 | 75 | 74 | 74 | 75 | 73 | 71 |
| Määräaikaiset Visstidsanställda | 14105 | 19 | 22 | 24 | 25 | 25 | 25 | 25 | 25 | 24 | 25 | 27 |
| Työllistetyt Stödsysselsatta | 82 | 0 | 0 | 0 | 0 | 0 | 0 | 0 | 1 | 1 | 2 | 2 |
| Virkasuhteiset I tjänsteförhållande | 13313 | 18 | 21 | 24 | 39 | 49 | 51 | 55 | 60 | 70 | 73 | 86 |
| Työsuhteiset I arbetsavtalsför- hållande | 61350 | 82 | 79 | 76 | 61 | 51 | 49 | 45 | 40 | 30 | 27 | 14 |
| Tehyläiset yht. Tehyiterna totalt. | 74663 | | 72634 | 71572 | 70645 | 62629 | 64018 | 59168 | 56043 | 55470 | 57091 | 54827 |
| KOKO KUNTASEKTORI KOMMUNSEKTORN TOTALT. | | | | | | | | | | | | |
| | lkm | % | % | % | % | % | % | % | % | % | % | % |
| Kokoaikaiset Heltidsanställda | 353593 | 79 | 80 | 81 | 81 | 81 | 79 | 80 | 80 | 80 | 81 | 71 |
| Osa-aikaiset Deltidsanställda | 53595 | 12 | 13 | 12 | 13 | 12 | 12 | 11 | 12 | 12 | 11 | 21 |
| Sivutoimiset I bisyssla | 1882 | 0 | 0 | 0 | 1 | 1 | 1 | 1 | 1 | 1 | 2 | 1 |
| Virkavapaalla Tjänstelediga | 37076 | 8 | 7 | 7 | 5 | 6 | 8 | 8 | 7 | 7 | 6 | 8 |
| Vakinaiset Fast anställda | 342533 | 77 | 75 | 75 | 74 | 74 | 74 | 74 | 74 | 74 | 74 | 73 |
| Määräaikaiset Visstidsanställda | 94992 | 21 | 22 | 23 | 23 | 23 | 23 | 23 | 25 | 23 | 21 | 22 |
| Työllistetyt Stödsysselsatta | 6883 | 2 | 2 | 2 | 2 | 2 | 2 | 3 | 1 | 3 | 5 | 5 |
| Virkasuhteiset I tjänsteförhållande | 145107 | 33 | 34 | 36 | 42 | 48 | 50 | 52 | 53 | 57 | 59 | 69 |
| Työsuhteiset I arbetsavtalsför- hållande | 301034 | 67 | 66 | 64 | 58 | 52 | 50 | 48 | 47 | 43 | 41 | 31 |
| Kuntasektori yht. Kommunsektorn totalt | 446146 | | 440680 | 434338 | 437006 | 434024 | 443007 | 433294 | 424870 | 420393 | 418244 | 411337 |

*Vuodesta 2003 koko kuntasektorin lukumäärätiedoissa mukana ovat vain pääpalvelusuhteet, aikaisemmissa tiedoissa mukana ovat myös muut.

Kokoaikaisten ja täysipalkkaisten tehyläisten keskimääräinen tehtäväkohtainen palkka, säännöllinen ansio ja kokonaisansio koulutusasteen mukaan lokakuussa 2007 sekä muutos edellisestä vuodesta / Lönen för de heltidsanställda tehyterna med full lön. Uppgiftsrelaterad lön, lön för ordinarie arbetstid och totallön enligt utbildningsnivå i oktober 2007 samt förändring från föregående år.

| Koulutusaste | Lkm | Tehtäväkohtainen palkka | | Säännöllinen ansio | | Kokonaisansio | |
|--------------------------------|-------|-------------------------|----------|--------------------|----------|---------------|----------|
| | | 2007 € | muutos % | 2007 € | muutos % | 2007 € | muutos % |
| Koulutusaste tuntematon | 473 | 1718 | 1,0 | 2079 | 1,4 | 2108 | 1,3 |
| Keskiaste (noin 10-11v.) | 11675 | 1700 | 1,5 | 2081 | 2,1 | 2102 | 1,9 |
| Alin korkea-aste (13-14v.) | 27415 | 1957 | 1,1 | 2455 | 1,6 | 2514 | 1,2 |
| Alempi korkea-aste (noin 15v.) | 11825 | 1927 | 1,5 | 2349 | 1,9 | 2394 | 1,2 |
| Ylempi korkea-aste (noin 16v.) | 1472 | 2839 | 2,9 | 3211 | 4,1 | 3266 | 3,9 |
| Tutkijakoulutus | 120 | 3852 | 5,2 | 4206 | 7,2 | 4221 | 6,1 |
| Kaikki keskimäärin | 52980 | 1920 | 1,2 | 2371 | 1,7 | 2417 | 1,2 |

Tehtävänkohtainen palkka ei sisällä kokemus- ym. lisiä. Säännöllinen ansio kuvaa säännöllisen työajan ansioita, joihin luetaan peruspalkan lisäksi säännölliseltä työajalta maksetut lisät ja lisäpalkkiot sekä luontaisedut mutta ei tulospalkkioita. Kokonaisansioihin luetaan lisäksi ylityö- tai vastaavat korotukset sekä varallaolokorvaukset ja tulospalkkiot.

Kokoaikaisten ja täysipalkkaisten tehyläisten keskimääräiset ansiot tietyissä tehtävissä lokakuussa 2007 sekä muutos edellisestä vuodesta* / Genomsnittslöner för heltidsanställda tehuiter med full lön i några uppgifter i oktober 2007 samt förändring från föregående år.

| Ammattinimike | Tehtäväkohtainen palkka | | Säännöllinen ansio | | Kokonaisansio | |
|----------------------------------|-------------------------|----------|--------------------|----------|---------------|----------|
| | 2007 € | Muutos % | 2007 € | Muutos % | 2007 € | Muutos % |
| Kunta-ala keskimäärin | 2043 | 3,7 | 2498 | 3,8 | 2573 | 3,6 |
| Apulaisosastonhoitaja** | 2100 | 1,2 | 2633 | 0,9 | 2750 | 0,7 |
| Fysioterapeutti | 1892 | 0,8 | 2098 | 1,2 | 2109 | 1,3 |
| Hammashoitaja | 1671 | 0,8 | 1890 | 1,1 | 1905 | 0,9 |
| Kätilö | 1923 | 1,3 | 2622 | 2,7 | 2653 | 2,6 |
| Laboratoriohoitaja | 1896 | 0,9 | 2277 | 0,9 | 2339 | 0,4 |
| Lastenhoitaja | 1661 | 0,5 | 1981 | 0,8 | 1985 | 0,8 |
| Lähihoitaja | 1687 | 2,0 | 2115 | 2,8 | 2137 | 3,0 |
| Lääkintävahtimestari | 1723 | 1,1 | 2217 | 1,2 | 2301 | 0,9 |
| Mielenterveyshoitaja | 1705 | 1,2 | 2386 | 1,0 | 2403 | 0,2 |
| Osastonhoitaja, hoitolaitoksessa | 2235 | 1,6 | 2624 | 1,8 | 2694 | 1,2 |
| Osastonhoitaja, sairaalassa | 2364 | 1,5 | 2753 | 1,2 | 2897 | 0,5 |
| Perushoitaja | 1700 | 1,5 | 2213 | 1,7 | 2234 | 1,1 |
| Röntgenhoitaja | 1927 | 1,0 | 2340 | 1,1 | 2458 | 0,8 |
| Sairaanhoitaja | 1913 | 1,1 | 2445 | 1,1 | 2496 | 0,5 |
| Suuhygienisti ja hammashuoltaja | 1913 | 1,2 | 2141 | 1,8 | 2160 | 1,9 |
| Terveystenhoitaja | 1926 | 0,9 | 2158 | 1,3 | 2178 | 1,3 |
| Ylihoitaja ja vastaava | 3082 | 3,2 | 3534 | 4,1 | 3571 | 4,8 |
| Kaikki tehyläiset | 1920 | 1,2 | 2371 | 1,7 | 2417 | 1,2 |

*Tässä taulukossa näkyy että tehyläisille ei annettu yleiskorotusta lokakuussa 2007 mutta muille ryhmille kunnissa annettiin. Käytän joidenkin ammattinimikkeiden osalta kuntien eläkevakuutuksen ammattiluokitusta joka on kapeampi kuin aikaisempien vuosien ”Kunta-alan palkat”-julkaisuissa. Edellisen vuoden vertailuarvo on niissä tapauksissa laskettu uuden luokituksen perusteella ja eroaa siksi arvosta edellisessä ”Kunta-alan palkat”-julkaisussa.

**Apulaisosastonhoitajaryhmä sisältyy myös apulaisosastonhoitajat sairaaloissa, jotka ennen vuoden 2007 julkaisua olivat erillinen ryhmä.

Kuntasektorin kokoaikaisen ja päätoimisen henkilöstön kokonaisansioiden prosenttimuutos tietyissä tehtävissä 1993-2007*
Procentuell förändring i totallönen inom kommunsektorn för heltidsanställda i huvudsyssla i vissa uppgifter 1993-2007.

| | 1993-2000 | 2001 | 2002 | 2003 | 2004 | 2005 | 2006 | 2007 |
|----------------------------------|-----------|------|------|------|------|------|------|------|
| Kunta-ala keskimäärin | 22,5 | 3,5 | 3,9 | 3,2 | 4,2 | 4,8 | 2,6 | 3,6 |
| Apulaisosastonhoitajat | 20,6 | 4,7 | 2,8 | 2,8 | 3,9 | 6,8 | 3,2 | 0,5 |
| Fysioterapeutti | 18,7 | 3,4 | 3,7 | 2,9 | 3,9 | 3,7 | 2,9 | 1,8 |
| Hammashoitaja | 21,5 | 3,4 | 2,5 | 3,5 | 3,7 | 3,7 | 2,8 | 1,6 |
| Hammashuoltaja ja suuhygienisti | 17,6 | 3,5 | 2,9 | 3,9 | 4,9 | 4,5 | 4,1 | 2,3 |
| Kätilö | 21,6 | 2,2 | 4,7 | 0,3 | 5 | 5,4 | 1,6 | 2,9 |
| Laboratoriohoitaja | 21,4 | 3,4 | 4,7 | 2,8 | 4,1 | 5,3 | 3,4 | 0,9 |
| Lastenhoitaja | 18,4 | 3,4 | 3,2 | 3,3 | 4,2 | 3,8 | 1,6 | 2,5 |
| Lähihoitaja | | 2,7 | 2,5 | 4,1 | 4,1 | 3,8 | 2,8 | 4,4 |
| Lääkintävahtimestari | 18,3 | 2,1 | 7 | 1,5 | 3,6 | 6,1 | 2,9 | 2,1 |
| Mielenterveyshoitaja | 23,0 | 1,6 | 6 | 3 | 2,5 | 6,1 | 2,1 | 1,9 |
| Osastonhoitaja, hoitolaitoksessa | | 3,8 | 2,2 | 3,7 | 3,9 | 4,3 | 4,2 | 2,0 |
| Osastonhoitaja, sairaalassa | 17,2 | 2 | 4,6 | 3,7 | 3,7 | 6,6 | 3,4 | 1,0 |
| Perushoitaja | 26,8 | 2,8 | 3,2 | 3 | 4 | 3,7 | 1,9 | 4,3 |
| Röntgenhoitaja | 24,0 | 3,6 | 4,5 | 4,2 | 3,3 | 6,4 | 3,8 | 1,2 |
| Sairaanhoitaja | 22,1 | 2,5 | 4,5 | 2,3 | 4,4 | 5,8 | 2,7 | 0,9 |
| Terveystenhoitaja | 15,2 | 2,2 | 2,3 | 2,9 | 3,9 | 3,7 | 2,8 | 3,2 |
| Ylihoitaja | 20,0 | 4,7 | 4,7 | 5,9 | 5,2 | 6,9 | 5,1 | 5,3 |

*Tässä taulukossa on käytetty Kuntien eläkevakuutuksen ammattiluokitusta, mikä on tarkempi kuin tilastokeskuksen. Tästä johtuen jotkut ammattiryhmät eroavat vähän vastaavista ryhmistä ammattikohtaisissa taulukoissa.

**Eräiden ammattinimikkeiden lukumäärät ja niiden prosenttimuutokset kuntasektorilla 1997-2007 (kokoaikaiset, täysipalkkaiset)*
Antalet heltidsanställda med full lön enligt yrkesbeteckning samt deras procentuella förändring 1977-2007.**

| Ammattinimike | 1997 | | 2001 | | 2002 | | 2003 | | 2004 | | 2005 | | 2006 | | 2007 | |
|----------------------------------|--------|--------------|--------|--------------|--------|--------|--------|--------|--------|--------|--------|--------|--------|--------|--------|--------|
| | Lkm | Muutos 97-01 | Lkm | Muutos 97-01 | Lkm | Muutos | Lkm | Muutos | Lkm | Muutos | Lkm | Muutos | Lkm | Muutos | Lkm | Muutos |
| Apulaisosastonhoitaja | 1391 | -10,8 | 1241 | 1163 | 1163 | -6,3 | 1164 | 0,1 | 1123 | -3,5 | 1149 | 2,3 | 1139 | -0,9 | 1149 | 0,9 |
| Fysioterapeutti | 1096 | 35,8 | 1488 | 1552 | 1552 | 4,3 | 1664 | 7,2 | 1633 | -1,9 | 1661 | 1,7 | 1748 | 5,2 | 1796 | 2,7 |
| Hammashoitaja | 1857 | 12,3 | 2086 | 2090 | 2090 | 0,2 | 2099 | 0,4 | 1983 | -5,5 | 2010 | 1,4 | 2068 | 2,9 | 2070 | 0,1 |
| Hammashuoltaja ja suuhygienisti | 152 | 59,9 | 243 | 258 | 258 | 6,2 | 304 | 17,8 | 325 | 6,9 | 398 | 22,5 | 462 | 16,1 | 491 | 6,3 |
| Kätilö | 674 | 55,0 | 1045 | 1061 | 1061 | 1,5 | 1155 | 8,9 | 1146 | -0,8 | 1148 | 0,2 | 1162 | 1,2 | 1200 | 3,3 |
| Laboratoriohoitaja | 2544 | 14,5 | 2912 | 2933 | 2933 | 0,7 | 3025 | 3,1 | 2900 | -4,1 | 2900 | 0,0 | 2911 | 0,4 | 2952 | 1,4 |
| Lastenhoitaja | 9772 | 8,1 | 10559 | 10371 | 10371 | -1,8 | 10311 | -0,6 | 9877 | -4,2 | 9293 | -5,9 | 10269 | 10,5 | 10669 | 3,9 |
| Lähihoitaja | 284 | 578,2 | 1926 | 2891 | 2891 | 50,1 | 4044 | 39,9 | 4805 | 18,8 | 6280 | 30,7 | 8108 | 29,1 | 10822 | 33,5 |
| Lääkintävahvistamistari | 529 | -11,3 | 469 | 457 | 457 | -2,6 | 476 | 4,2 | 444 | -6,7 | 440 | -0,9 | 459 | 4,3 | 439 | -4,4 |
| Mielenterveyshoitaja | 1997 | -10,1 | 1795 | 1685 | 1685 | -6,1 | 1681 | -0,2 | 1636 | -2,7 | 1705 | 4,2 | 1718 | 0,8 | 1704 | -0,8 |
| Osastonhoitaja, hoitolaitoksessa | 1148 | 12,0 | 1286 | 1166 | 1166 | -9,3 | 1210 | 3,8 | 1126 | -6,9 | 1160 | 3,0 | 1181 | 1,8 | 1102 | -6,7 |
| Osastonhoitaja, sairaalassa | 1978 | -9,1 | 1798 | 1887 | 1887 | 4,9 | 1860 | -1,4 | 1872 | 0,6 | 1857 | -0,8 | 1862 | 0,3 | 1852 | -0,5 |
| Perushoitaja | 13614 | -3,6 | 13123 | 12653 | 12653 | -3,6 | 12719 | 0,5 | 11962 | -6,0 | 11504 | -3,8 | 11309 | -1,7 | 11325 | 0,1 |
| Röntgenhoitaja | 1275 | 12,5 | 1435 | 1459 | 1459 | 1,7 | 1483 | 1,6 | 1459 | -1,6 | 1455 | -0,3 | 1517 | 4,3 | 1544 | 1,8 |
| Sairaanhoitaja | 15686 | 41,2 | 22147 | 23356 | 23356 | 5,5 | 24781 | 6,1 | 24340 | -1,8 | 25082 | 3,0 | 25828 | 3,0 | 27108 | 5,0 |
| Terveydenhoitaja | 3786 | 8,0 | 4089 | 4169 | 4169 | 2,0 | 4210 | 1,0 | 3941 | -6,4 | 3976 | 0,9 | 4030 | 1,4 | 4042 | 0,3 |
| Ylihoitaja | 378 | -12,2 | 332 | 338 | 338 | 1,8 | 344 | 1,8 | 337 | -2,0 | 315 | -6,5 | 299 | -5,1 | 299 | 0,0 |
| Yllä olevat nimikkeet yht. | 58161 | 16,8 | 67950 | 69457 | 69457 | 2,2 | 72484 | 4,4 | 70857 | -2,2 | 72185 | 1,9 | 75748 | 4,9 | 80564 | 6,4 |
| Kunta-ala yht. | 301663 | 3,6 | 312603 | 311604 | 311604 | -0,3 | 314350 | 0,9 | 304728 | -3,1 | 305937 | 0,4 | 313326 | 2,4 | 319634 | 2,0 |

*Tässä taulukossa on käytetty kuntien eläkevakuutuksen ammattiluokitusta, mikä on tarkempi kuin tilastokeskuksen. Tästä johtuen jotkut ammattiryhmät eroavat vähän vastaavista ryhmistä ammatti-ohjelmassa taulukoissa.

**Tehyläisten ansiot hinnoittelutunnuksittain lokakuussa 2007.
Kokoaikaiset ja täysipalkkaiset*
Tehyternas lön i olika prissättningsklasser i oktober 2007.
Heltidsanställda med ful lön.**

| HITU-luokka | Palkkamitta | Keskiarvo | Keskihajonta | 10. persentti | Mediaani | 90. persentti |
|-------------|-------------|-----------|--------------|---------------|----------|---------------|
| 03HOI010 | Tehtäväk. | 3029,34 | 451,22 | 2494,26 | 3014,69 | 3451,11 |
| | Säänn. | 3476,21 | 491,53 | 2894,02 | 3442,76 | 4024,75 |
| | Kokon. | 3534,08 | 523,84 | 2921,55 | 3490,70 | 4180,88 |
| 03HOI020 | Tehtäväk. | 2271,15 | 184,58 | 2059,99 | 2244,57 | 2494,69 |
| | Säänn. | 2689,38 | 266,36 | 2390,57 | 2661,14 | 2993,72 |
| | Kokon. | 2803,03 | 430,78 | 2418,38 | 2715,22 | 3251,43 |
| 03HOI030 | Tehtäväk. | 1915,26 | 90,76 | 1821,95 | 1896,40 | 2018,00 |
| | Säänn. | 2397,68 | 368,25 | 2021,71 | 2318,85 | 2858,97 |
| | Kokon. | 2447,20 | 415,85 | 2034,59 | 2357,22 | 2953,57 |
| 03HOI040 | Tehtäväk. | 1698,56 | 119,65 | 1629,30 | 1683,07 | 1772,91 |
| | Säänn. | 2152,34 | 359,28 | 1819,31 | 2045,28 | 2617,34 |
| | Kokon. | 2183,60 | 391,57 | 1825,67 | 2070,29 | 2680,69 |
| 05PKO030 | Tehtäväk. | 1656,32 | 57,16 | 1612,00 | 1650,00 | 1705,82 |
| | Säänn. | 1910,61 | 141,34 | 1761,34 | 1898,84 | 2042,93 |
| | Kokon. | 1911,82 | 142,21 | 1762,17 | 1900,10 | 2044,97 |

**Keskiarvot ja prosenttimuutokset edellisvuodesta HITU-luokittain
Medeltal och procentuella förändringar från föregående år i olika HITU-klasser.**

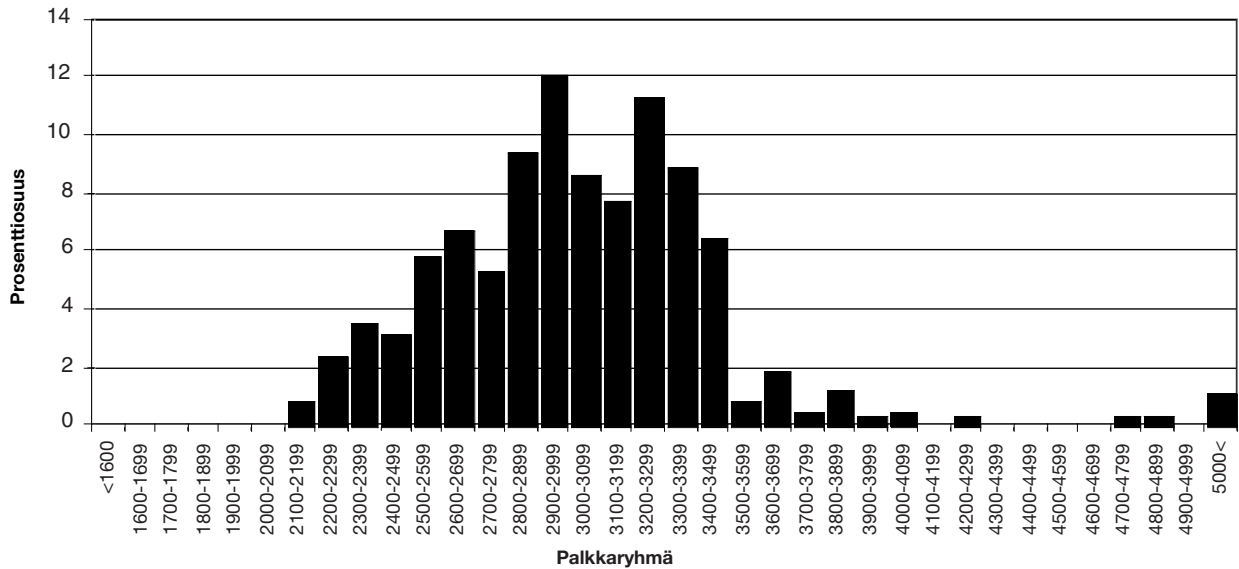
| HITU-luokka | Tehtäväkohtainen palkka | | Säännöllinen ansio | | Kokonaisansio | |
|------------------------------------|-------------------------|--------|--------------------|--------|---------------|--------|
| | 2007 | Muutos | 2007 | Muutos | 2007 | Muutos |
| 03HOI010 | 3029,34 | 3,5 | 3476,21 | 3,9 | 3534,08 | 4,9 |
| 03HOI020 | 2271,15 | 1,5 | 2689,38 | 1,5 | 2803,03 | 1,0 |
| 03HOI030 | 1915,26 | 1,1 | 2397,68 | 1,2 | 2447,20 | 0,7 |
| 03HOI040 | 1698,56 | 1,2 | 2152,34 | 1,6 | 2183,60 | 1,4 |
| 05PKO030 | 1656,32 | 0,5 | 1910,61 | 1,0 | 1911,82 | 1,0 |
| Kaikki henkilöt näissä luokissa | 1901,33 | 1,0 | 2357,87 | 1,3 | 2406,13 | 0,8 |

*Tehtäväk. = tehtäväkohtainen palkka, Säänn. = säännöllinen ansio, Kokon. = kokonaisansio.

HITU = KVTES:n hinnoittelutunnus

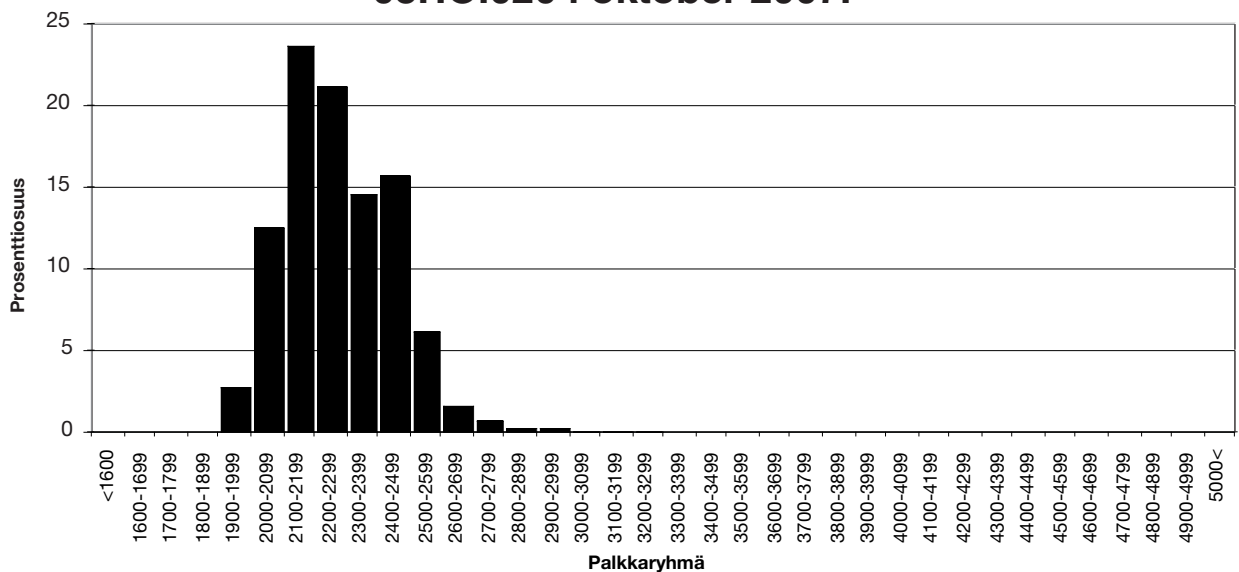
**Tehtäväkohtaisen palkan jakauma HITU-ryhmässä 03HOI010
lokakuussa 2007**

**Fördelningen av den uppgiftsrelaterade lönen i HITU-klassen
03HOI010 i oktober 2007.**



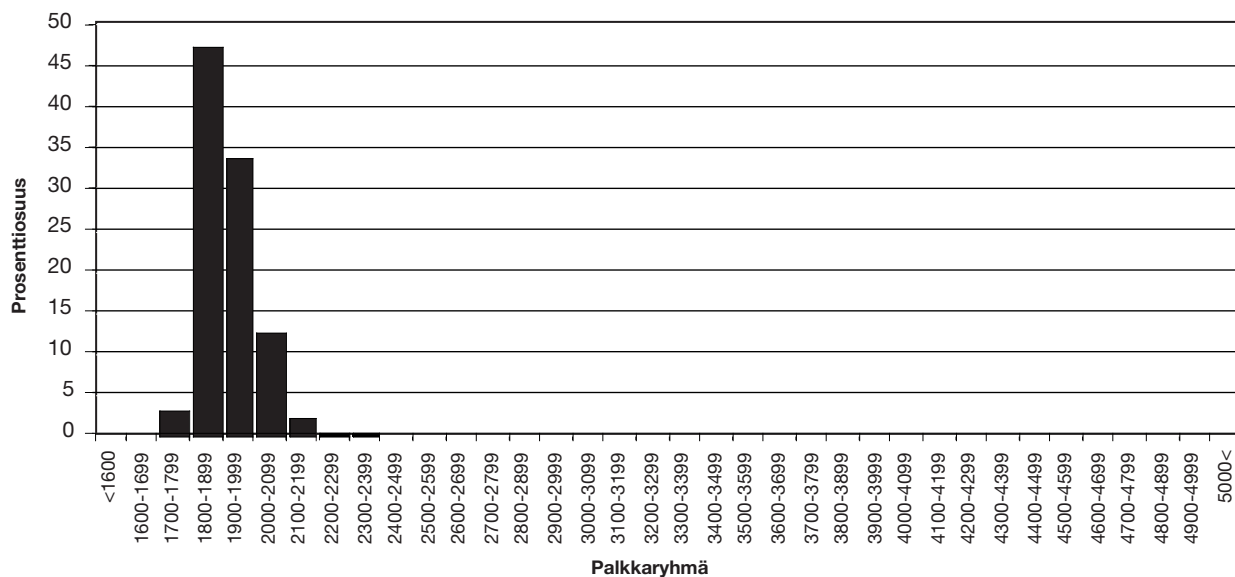
**Tehtäväkohtaisen palkan jakauma HITU-ryhmässä 03HOI020
lokakuussa 2007**

**Fördelningen av den uppgiftsrelaterade lönen i HITU-klassen
03HOI020 i oktober 2007.**



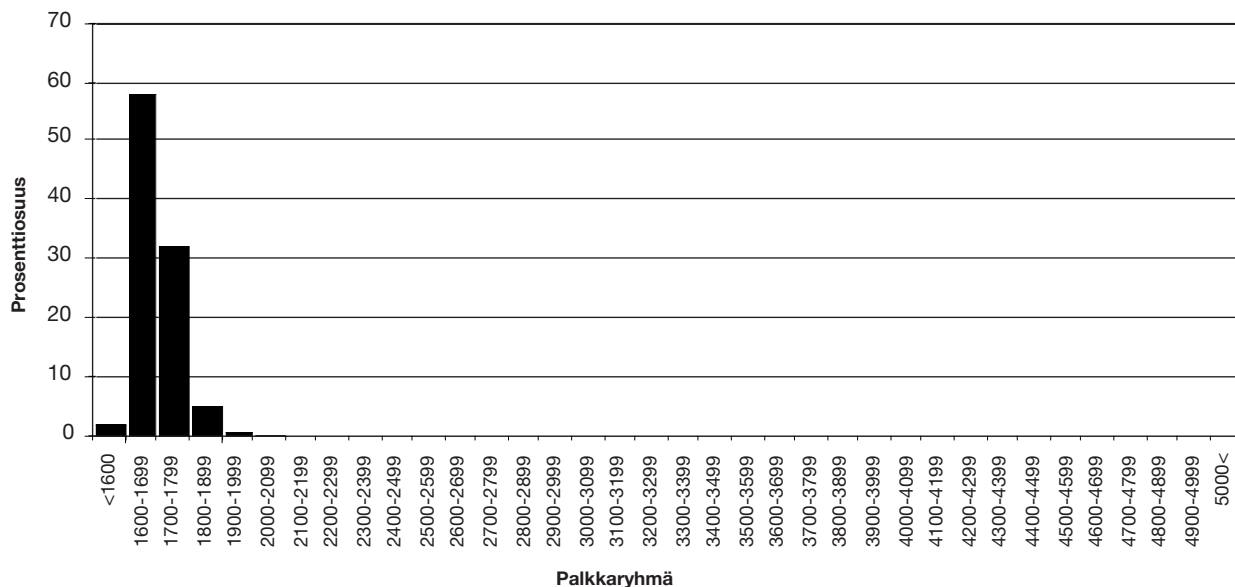
**Tehtäväkohtaisen palkan jakauma HITU-ryhmässä 03HOI030
lokakuussa 2007**

**Fördelningen av den uppgiftsrelaterade lönen i HITU-klassen
03HOI030 i oktober 2007.**



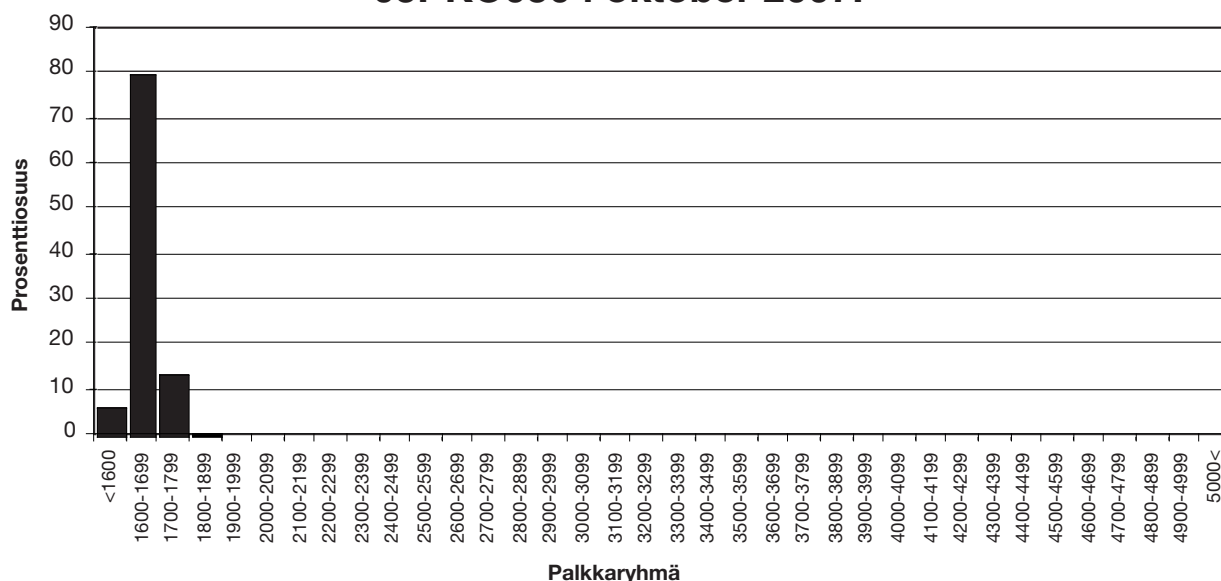
**Tehtäväkohtaisen palkan jakauma HITU-ryhmässä 03HOI040
lokakuussa 2007**

**Fördelningen av den uppgiftsrelaterade lönen i HITU-klassen
03HOI040 i oktober 2007.**



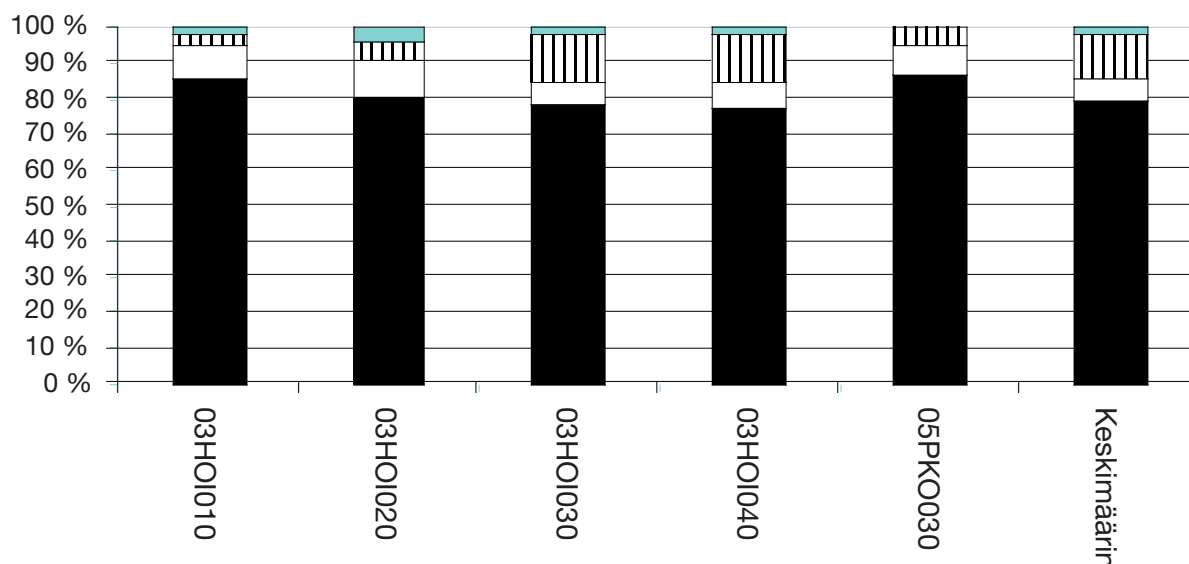
Tehtäväkohtaisen palkan jakauma HITU-ryhmässä 05PKO030 lokakuussa 2007

Fördelningen av den uppgiftsrelaterade lönen i HITU-klassen 05PKO030 i oktober 2007.



Eri palkkaerien osuus tehyläisten kokonaisansioista hinnottelutunnuksittain lokakuussa 2007

Sammansättningen av tehyternas totallöne i olika prissättningsklasser i oktober 2007



Tehtäväkohtainen palkka
 Ikälisät
 Säännölliseltä työajalta maksetut lisät ja luontoisedut
 Yli työ, varallaolokorvaukset ja muut lisät

**Kokoaikaisten ja täysipalkkaisten tehyläisten kokonaisansiot
ikäryhmittäin ja sukupuolen mukaan lokakuussa 2007**
**Totalllönen för heltidsanställda tehyiter med full lön enligt
åldersgrupp och kön i oktober 2007**

