

Sote-uudistus ja laki sosiaali- ja terveyspalveluiden tuottamisesta – mikä muuttuu?

Kirsi Markkanen

19.11.2016



Sote-uudistuksen tavoitteet



Ihmisten hyvinvointi ja terveyserot vähenevät

Asiakaskeskeiset, kustannustehokkaat ja vaikuttavat palvelut

Julkisen sektorin kestävyysvaje supistuu 3 mrd € vuoteen 2029

Maakuntauudistus
Sote-järjestämistä kunnilta maakunnille

Säädöskokonaisuus

HE Th1 ja Sh1
muutokset sekä
päivystysasetus

Maakuntajako ja henkilöstö

- Järjestämislain ja maakuntalain voimaantulolaki
- Maakuntajakolaki
- Henkilöstö- ja eläkelakikokonaisuus
- L kunnallisesta viranhaltijasta annetun lain muuttamisesta
- L kunnallisen virkaehtosopimuslain muuttamisesta
- L kunnallisista työehtosopimuksista annetun lain muuttamisesta
- L työnantajan ja henkilöstön yhteistoiminnasta kunnissa annetun lain muuttamisesta ja uutena lakina
- L kuntien ja maakuntien työnantajaedunvalvonnan järjestämisestä
- L lakisääteisestä eläkevakuutus Kevästä

Sote-järjestäminen

- Sosiaali- ja terveydenhuollon järjestämislaki
- Maakuntalaki
- Järjestämislain ja maakuntalain voimaantulolaki
- Laki sosiaali- ja terveyspalvelujen tuottamisesta
- Maakuntien rahoituslaki
- Pelastustoimen järjestämislaki

Sote- ja maakunta- uudistus

Vaalit ja osallistuminen

- Maakuntalaki
- Sote- järjestämislaki
- Vaalilait
- Vaalilain, vaalirahoituslain ja puoluelain muutokset
- L neuvoo-antavista kansanedustajista

Kunnan talous ja soten irrottaminen kuntataloudesta

- Laki kunnan peruspalveluiden valtionosuudesta
- Verolakikokonaisuus
- 2019 tuloveroasteikkolaki
- laki tuloverolain muuttamisesta ja väliaikaisesta muuttamisesta
- L verotusmenettelystä annetun lain muuttamisesta
- L verotilityslain muuttamisesta
- L verohallinnosta annetun lain muuttamisesta

Uudistuksen keskeiset lait

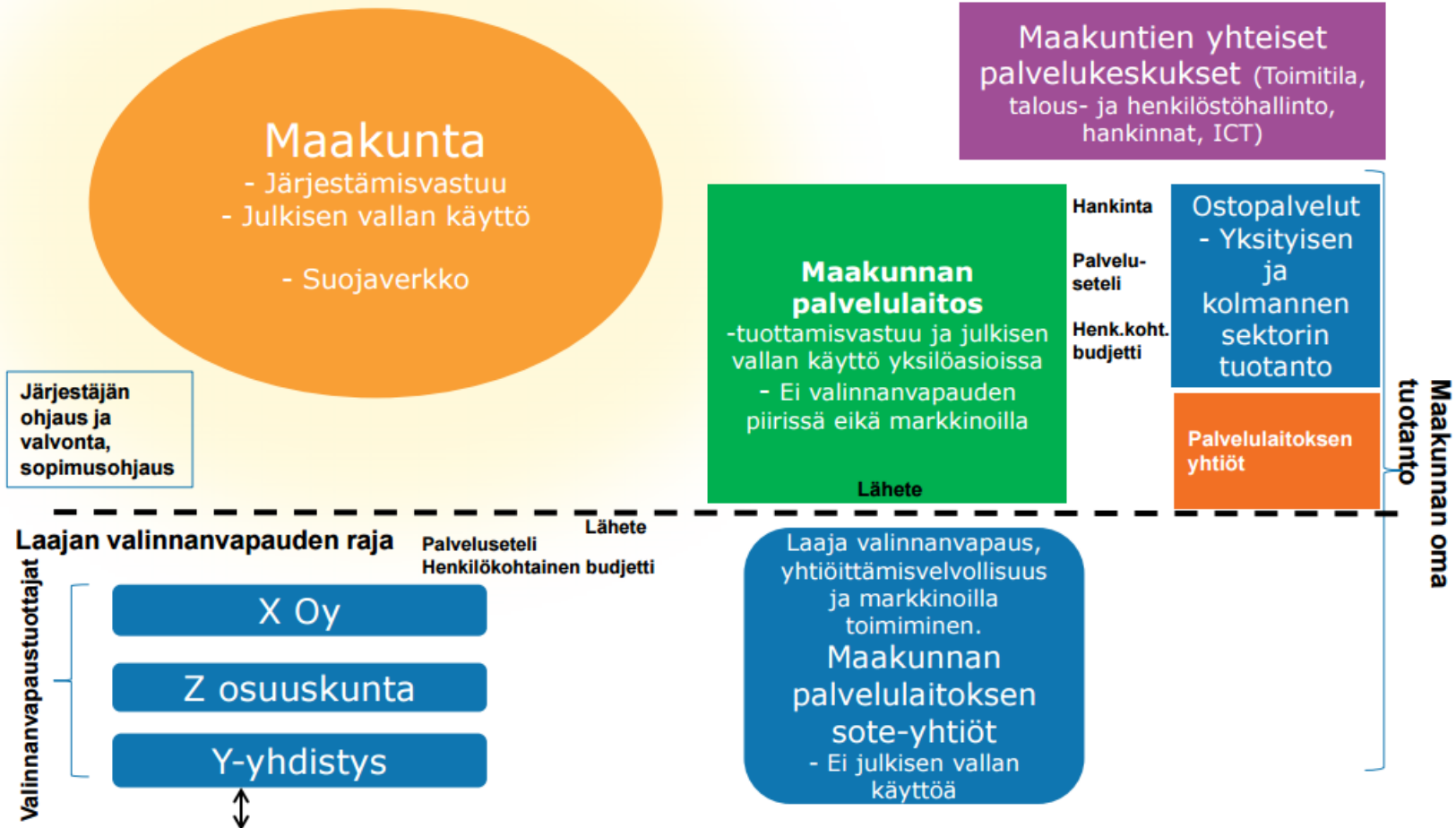


- maakuntalaki
- sote- järjestämislaki
- voimaanpanolaki
- sote-tuottajalaki
- verolait
- maakuntien rahoituslaki
- maakuntajakolaki
- uusi kunnan peruspalveluiden valtionosuus
- henkilöstöä ja virka- sekä eläkejärjestelmää koskevat lait

Myöhemmin valmistella

- maakunnan liittyvä lainsäädäntö
- valinnanmonikaan säädäntö

Julkisten sosiaali- ja terveystalouden rakenne



Sosiaali- ja terveystalveluiden integraatio



Ihminen saa kokonaishuomion ja sujuvan palvelukokonaisuudenoikea-aikaisesti

Tuottajat noudattavat maakunnan määrittelemiä palvelukokonaisuuksia ja -ketjuja yhtenäisten perusteiden mukaisesti. Tuottajat velvoitettu yhteistyöhön.

Paljon palveluita käyttäville palveluohjausta ja laaja-alainen asiakassuunnitelma.

Potilas- ja asiakastieto liikkuu ja on käytettävissä.

Rahoituksen integraatio: kaikki rahoitus maakunnan kautta: ei enää siirretä kustannusvastuuta muille

Järjestämisen integraatio: maakunta vastaa ja ohjauksella varmistaa, että palvelut yhteensovitettuja kokonaisuuksia

Asiakkaan valinnanvapaus

Valinnanvapaus on pääsääntö perustasolla ja soveltuvin osin käytössä erikoistason sosiaali- ja terveyspalveluissa.



Erikokoisten yritysten mahdollisuudet tarjota palveluja turvataan. Maakuntien erilainen palvelutarjonta otetaan huomioon.

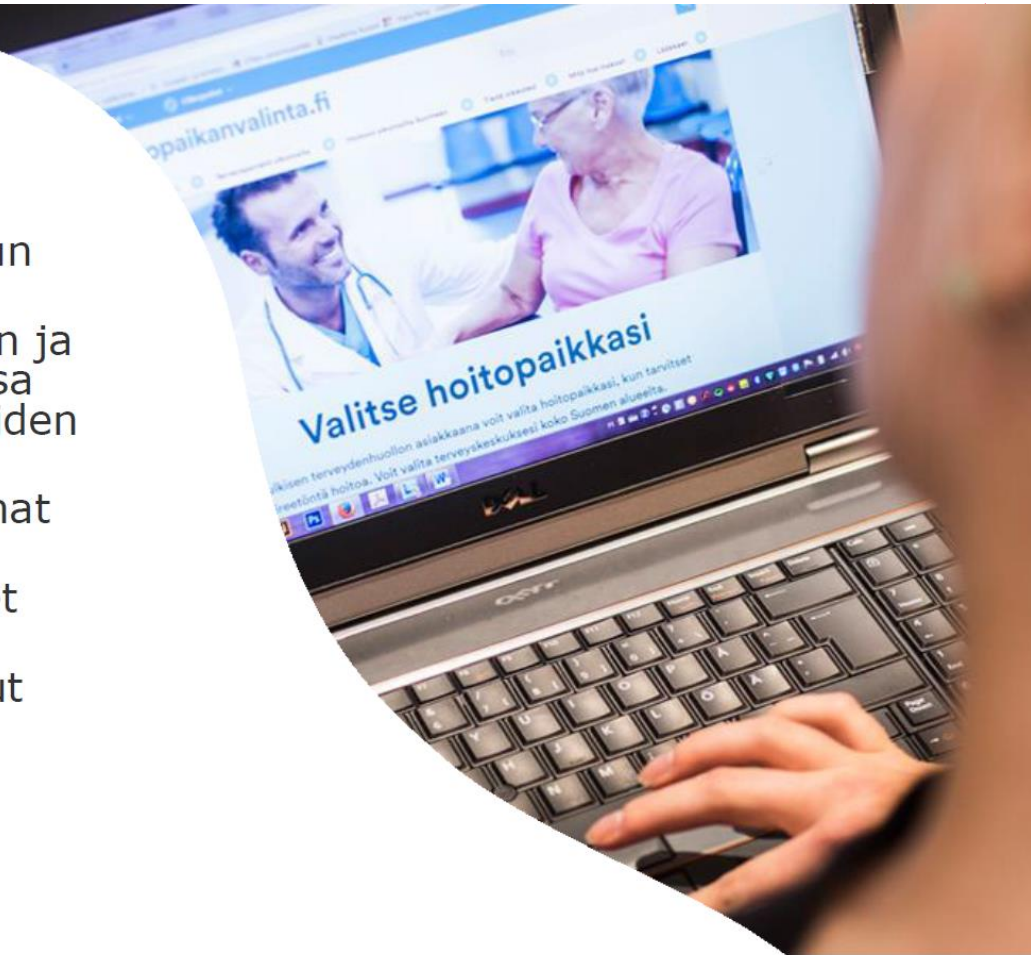
Asiakas voi valita rekisteröityneistä palveluntuottajista.

Suomalaisen valinnanvapausmallin lähtökohdaksi halutaan ihmisten erilaiset palvelutarpeet.



Miksi valinnanvapautta lisätään?

- Asiakas pääsee nopeammin palvelun piiriin.
- Asiakas voi valita palvelun tuottajan ja (henkilökohtaisen budjetin puitteissa myös palveluita) yksilöllisten tarpeiden mukaan.
- Palvelutuottajien laatutiedot ja hinnat tulevat läpinäkyviksi,
- Myös pienet ja keskisuuret yritykset palveluntuottajiksi.
- Uudet innovatiiviset palveluratkaisut käyttöön.
- Kannusteet jatkuvalla toiminnan kehittämiseksi.
- Palvelujen kustannustehokkuus ja vaikuttavuus kasvavat.



Asiakkaan valinnanvapaus laajenee 1.1.2019

(virkamiesesitys)

- Uudet maakunnat alkavat vastata sosiaali- ja terveyspalvelujen järjestämisestä alueensa asukkaille 1.1.2019.
- Asiakas voi valita palvelun julkisen, yksityisen tai kolmannen sektorin tuottajan valinnanvapauden piiriin kuuluvissa palveluissa.
- Palveluntuottajien määrä kasvaa julkisesti rahoitetuissa sosiaali- ja terveyspalveluissa.
- Valinnanvapaus tulisi voimaan vaiheittain:
 - Vuosina 2019-2020 parannetaan perustason hoitoon pääsyä ja kotiin annettavia palveluita.
 - Vuosina 2021-2022 valinnanvapauden palveluvalikoima laajenee.
- Vasta alustavat virkamiesluonnokset valmisteltu, hallitus päättää marraskuussa.

Valinnanvapausmalli pähkinäkuoressa (virkamiesesitys)

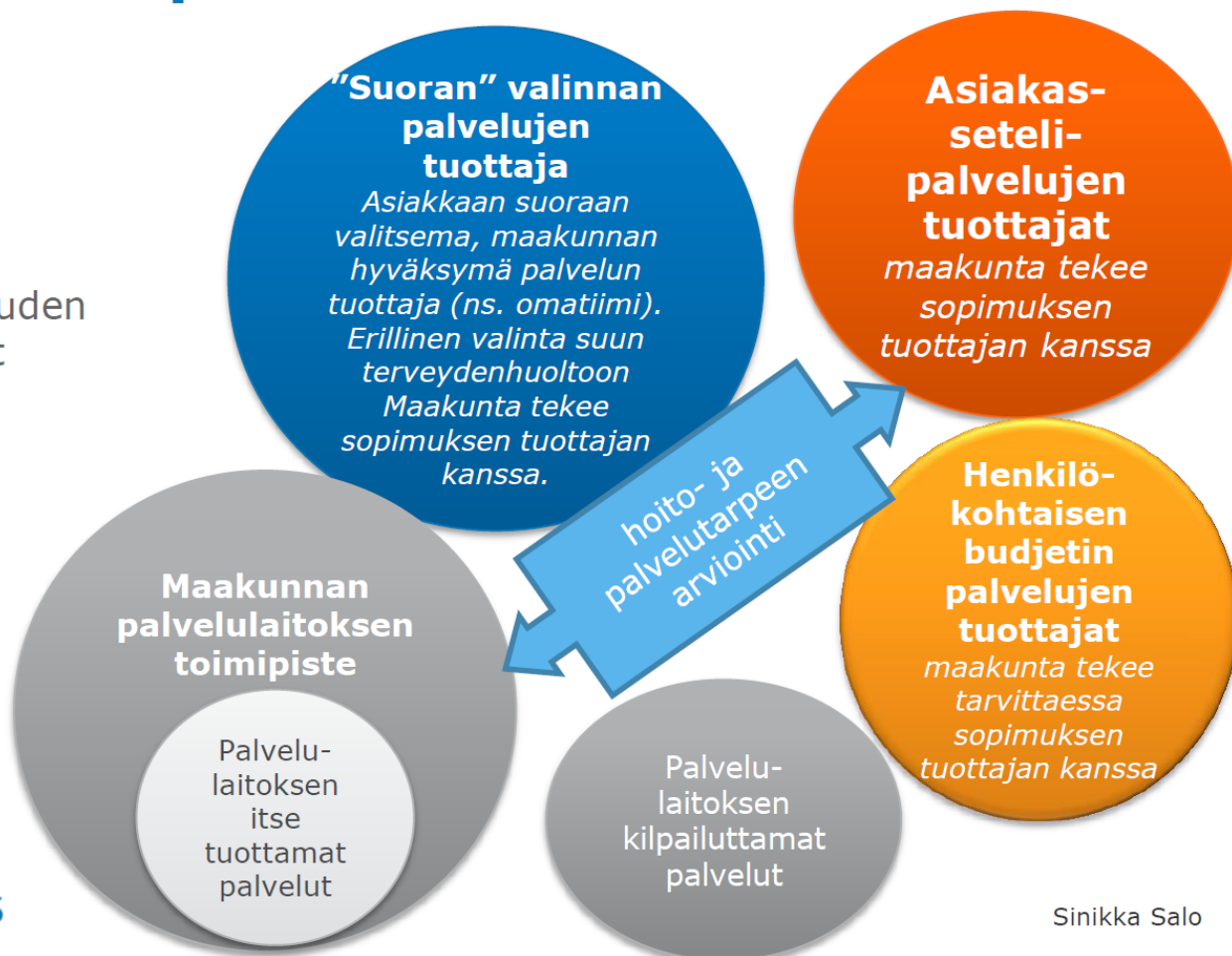


valinnanvapauden
piirissä olevat
palvelut



valinnan-
vapauden
ulkopuolella
olevat
palvelut

SOTE- JA MAAKUNTAUUDISTUS

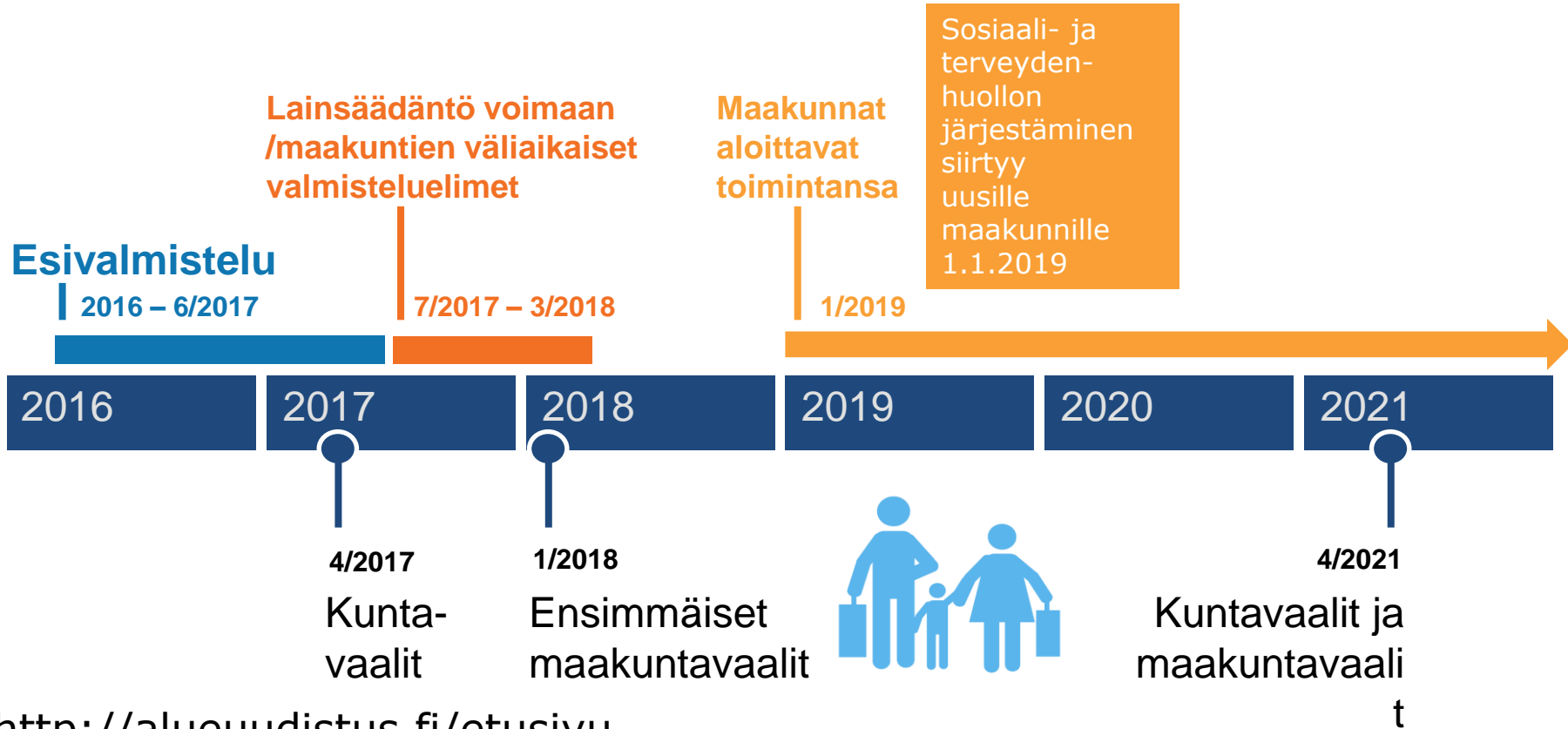


Sinikka Salo

Valinnanvapaus palveluntuottajan näkökulmasta

- Valinnanvapauden piirissä olevia palveluja voisivat tarjota:
 - maakunnan palvelulaitoksen yhtiö
 - yksityinen palveluntuottaja
 - kolmannen sektorin toimija.
- Palveluntuottaja saisi kiinteän korvauksen maakunnalta
- Korvauksen perustana listautuneiden asiakkaiden määrä ja tarvittaessa asiakkaan hyvinvointiriski.
- Palveluntuottajat vastaavat palvelujensa yhteensovittamisesta muiden tuottajien kanssa

Sote- ja maakuntauudistuksen aikataulu



<http://alueuudistus.fi/etusivu>

Sosiaali- ja terveystalveluiden tuottaminen

http://stm.fi/documents/1271139/3118747/HE-luonnos_sote-palveluntuottaja.pdf/9b031d62-5642-4dd9-b655-b16a4d1c9ffc

HE eduskunnalle

- Kyseessä uusi laki sosiaali- ja terveyspalvelujen tuottamisesta
 - Kumoo lait:
 - yksityisistä sosiaalipalveluista ja yksityisestä terveydenhuollosta
- Käsittely vaihe
 - Lausuntokierros päättynyt
 - Esitys eduskunnalle marras/joulukuun aikana
 - voimaan vuoden 2017 aikana

Uuden lain tarkoitus, soveltamisala ja oikeus tuottaa palveluita

- Lain tarkoitus
 - Potilas- ja asiakasturvallisuus
 - Laadustaan hyvät palvelut
 - Edistää palvelun tuottajan ja viranomaisen yhteistyötä
- Soveltamisala
 - Maakunnan järjestämisvastuuseen kuuluvat sosiaali- ja terveyspalvelut
 - Yksityiset sosiaali- ja terveyspalvelut
- Oikeus tuottaa sosiaali- ja terveyspalveluja
 - Sosiaali- ja terveyspalveluja saa tuottaa palvelun tuottaja, joka on rekisteröity ja jonka palveluyksikkö on rekisteröity palvelun tuottajien rekisteriin.

Toimintaedellytykset

- Palvelun tuottaja
 - 1) yksityinen henkilö on täyttänyt 18 vuotta eikä hänen toimintakelpoisuuttaan ole rajoitettu eikä hän ole konkurssissa tai liiketoimintakiellossa;
 - 2) yhteisö ei ole konkurssissa;
 - 3) ei ole käyttänyt määräämisvaltaa yhteisössä, joka on viimeksi kuluneiden viiden vuoden aikana asetettu konkurssiin tai jonka konkurssi mainittuna aikana on rauennut varojen puutteessa;
 - 4) ei ole ulosotossa verovelkoja tai muita julkisia velkoja,
 - 5) ei ole todettu vakavia puutteita asiakas- ja potilasturvallisuudessa tai jos tällaisia puutteita on ollut, rekisteri- ja valvontaviranomaisen aikaisemmat huomautukset ja määräykset ovat johtaneet toiminnassa esiintyneiden puutteiden korjaamiseen tai epäkohtien poistamiseen;
- Palvelun tuottajalle on kuitenkin varattava mahdollisuus osoittaa, ettei esteitä palvelun tuottajana toimimiselle ole.

Toimitilat ja henkilöstö

- Toimitilat ja välineet riittävät ja asianmukaiset
- Henkilöstö toiminnan edellyttämää
 - Määrä riittävää
 - Toiminnan edellyttämä, asianmukainen koulutus
 - Palvelujen sisältö ja asiakkaiden ja potilaiden palvelujen tarve
 - Tuottajan huolehdittava, että henkilöstö osallistuu riittävästi täydennyskoulutukseen
 - Kelpoisuuksista ja määrästä voimassa mitä muualla säädetään

Palvelujen laatu ja oma valvonta

- Palveluja annettaessa kiinnitettävä erityistä huomiota lakiin potilaan asemasta ja oikeuksista sekä lakiin ja sosiaalihuollon asiakkaan asemasta ja oikeuksista
- Laki terveydenhuollon ammattihenkilöistä
 - Erityisesti § 15 ammattihenkilön yleisistä velvollisuuksista
- Vastuuhenkilö
 - Pitää nimetä
 - Kyettävä tosiasiallisesti johtamaan ja valvomaan palvelutoimintaa
- Omavalvontasuunnitelma
 - Kaikilla yksityisillä palveluntuottajilla

Sosiaali- ja terveystalveluiden rekisteröinti

- Julkinen tietopalvelu
 - tiedot sosiaali- ja terveystalveluista ja palvelujen tuottajista
 - sosiaali- ja terveystalvelun tuottajista sekä palveluyksiköistä ja niiden palveluista, **vastuuhenkilöistä**, palvelun asiakas- ja potilaskohderyhmästä sekä tiedot tämän lain ja sen nojalla annettujen säännösten, määräysten ja kieltojen rikkomisesta ja valvontaviranomaisen määräämistä seuraamuksista

Rekisteröintiä varten annettavat tiedot

- 1) palvelun tuottajan nimi, henkilötunnus, yritys- ja yhteisötunnus sekä yhteystiedot.
- Palvelun tuottajan on annettava palveluyksikön rekisteröintiä varten seuraavat tiedot palvelun sisällöstä ja siinä tapahtuneista olennaisista muutoksista palveluyksikkökohtaisesti:
- 2) palveluyksikön nimi ja yhteystiedot;
- 3) tarjottavat sosiaali- ja terveyspalvelut ja niiden sisältö;
- 4) palvelujen kohderyhmä;
- 5) suunniteltu asiakasmäärä;
- 6) palvelutoimintaan osallistuvan henkilöstön määrä ja koulutus;
- 7) vastuuhenkilön nimi, henkilötunnus, yhteystiedot, koulutus ja työkokemus ja tehtävä toiminnassa tai palveluyksikössä
- 8) lasten kanssa työskentelevältä muuhun kuin työsopimussuhteiseen henkilöstöön kuuluvalta lasten kanssa työskentelevien rikostaustan selvittämisestä annetun lain (504/2002) 4 §:n 1 momentissa tarkoitettu rikosrekisteriote;
- 9) kuvaus palvelutoimintaan käytettäviksi suunnitelluista tiloista ja välineistä sekä niitä koskevista viranomaishyväksynnöistä;

Palvelun tuottajan on lisäksi ilmoitettava, että toiminnalla on:

- 10) omavalvontasuunnitelma ja sosiaali- ja terveydenhuollon asiakastietojen sähköisestä käsittelystä annetun lain (159/2007) 19 h §:ssä tarkoitettu omavalvontasuunnitelma;
- 11) suunnitelma valmius- ja jatkuvuudenhallintasuunnitelmien laatimisesta kriisi- ja häiriötilanteiden varalta;
- 12) pelastussuunnitelmia ja poistumisturvallisuusselvityksistä palvelun tuottajan käytössä olevien tilojen ja kohteiden osalta;
- 13) henkilötietolaissa (523/1999) säädetty rekisteriseloste ja sosiaali- ja terveydenhuollon asiakastietojen sähköisestä käsittelystä annetussa laissa (159/2007) säädetty tietosuojavastaava;
- 14) rekisterinpidosta vastaava henkilö;
- 15) potilaan asemasta ja oikeuksista annetussa laissa (785/1992) säädetty potilasasiamies.

Yhteinen palveluyksikkö ja vastuullinen palveluntuottaja

- Palvelun tuottajat voivat keskenään sopia, että ne rekisteröivät yhteisen palveluyksikön
 - Palveluyksikkö rekisteröidään kaikkien palveluyksikössä toimivien lukuun
 - Valitsevat keskuudestaan vastuullisen palveluntuottajan
 - Edustaa muita rekisteri- ja valvontaviranomaisen asioissa
 - Vastuullinen palveluntuottaja vastaa ilmoittamistaan tiedoista
 - Vastuullinen palveluntuottaja on yhteisen palveluyksikön potilas- ja asiakasrekisterien rekisterinpitäjä

Tehyn näkemyksiä

- Kannatettava lakiesitys
- Ammatinharjoittajien osalta
 - Pääosin hyvä
 - Räätelöitävä suhteessa toiminnan laajuuteen
- Johtamisen merkitys
 - Erityisesti integroidut palvelut
 - Potilasturvallisuus
- Yhteinen palvelu yksikkö
 - Parannus nykytilanteeseen

Tehyn

lausunto:https://www.tehy.fi/fi/system/files/mfiles/lausunto_tai_kannanotto/2016/09.11.2016_tehyn_lausunto_sosiaali_ja_terveyspalvelujen_tuottamisesta_id_6137.pdf

Kiitos!

