

Kunta-alan palkat Kommunsektorns löner 2011

Kunta-alan palkat

Kommunsektorns löner

Kenneth Snellman

Julkaisusarja D:
Tilastoja ja kartoituksia 1/2011

Kenneth Snellman
Kunta-alan palkat
Kommunsektorns löner



Tehyn julkaisusarja D: 1/2011

Tehy ry
ISBN 978-951-9172-83-5

Painopaikka: Multiprint Oy, Vantaa 2011

Sisällysluettelo / Innehållsförteckning

Tausta ja tarkoitus	5
Tilastoaineiston ja menetelmien kuvaus	5
Palkkakäsitteet ja raportin sisältö	5
Bakgrund och syfte	7
En kort beskrivning och datamaterialet och hur det behandlats	7
Lönebegrepp och rapportens innehåll	7
Apulaisosastonhoitaja/Biträdande avdelningsskötare	9
Fysioterapeutti/Fysioterapeut	10
Hammashoitaja/Tandskötare	11
Kätilö/Barnmorska	12
Laboratoriohoitaja/Laboratorieskötare	13
Lastenhoitaja/Barnskötare	14
Lähihoitaja/Närvårdare	15
Lääkintävahtimestari/Medikalvaktmästare	16
Mielenterveyshoitaja/Mentalvårdare	17
Osastonhoitaja, hoitolaitoksessa/Avdelningsskötare i vårdinrättningar	18
Osastonhoitaja, sairaalassa/Avdelningsskötare i sjukhus	19
Perushoitaja/Primärskötare	20
Röntgenhoitaja/Röntgenskötare	21
Sairaanhoitaja/Sjukskötare	22
Suuhygienisti ja hammashuoltaja/Munhygienist och tandhygienist	23
Terveystenhoitaja/Hälsovårdare	24
Ylihoitaja ja vastaava/Överskötare och motsvarande	25
Tehyläiset ja koko kuntasektorin kuukausipalkkaiset 1996–2010 Tehyiterna och hela kommunsektorns månadsavlönade 1996-2010	26
Kokoikaisten ja päätoimisten tehyläisten keskimääräinen peruspalkka, säännöllinen ansio ja kokonaisansio koulutusasteen mukaan lokakuussa 2010 sekä muutos edelliseen vuoteen Lönen för de heltidsanställda tehyiterna med full lön. Uppgiftsrelaterad lön, lön för ordinarie arbetstid och totallön enligt utbildningsnivå i oktober 2010 samt förändring från föregående år	27
Kokoikaisten ja päätoimisten tehyläisten keskimääräiset ansiot tietyissä tehtävissä lokakuussa 2010 sekä muutos edellisestä vuodesta / Genomsnittslöner för heltidsanställda tehyiter med full lön i några uppgifter i oktober 2010 samt förändring från föregående år	27
Tehyläisten säännöllisen työajan ansio ja kokonaisansio keskimäärin lokakuussa 2010 tutkinnon mukaan sekä sen mukaan kuinka kauan on valmistumisesta / Tehyiternas genomsnittliga lön för ordinarie arbetstid och totallön i oktober 2010 listade enligt examen och tid sedan examen.	28
Tehyläisten ansiot hinnoittelutunnuksittain lokakuussa 2010. Kokoaikaiset ja täysipalkkaiset. Tehyiternas lön i olika prissättningsklasser i oktober 2010. Heltidsanställda med full lön	29
Kuntasektorin kokoaikaisen täysipalkkaisen henkilöstön kokonaisansioiden prosenttimuutos tietyissä tehtävissä 1993–2010 / Procentuell förändring i totallönen inom kommunsektorn för heltidsanställda med full lön i vissa yrken 1993-2010.	30

Eräiden ammattinimikkeiden lukumäärät ja niiden prosenttimuutokset kuntasektorilla 1997–2010 / Antalet heltidsanställda med full lön enligt yrkesbeteckning samt deras procentuella förändring 1997-2010.	31
Keskiarvot ja prosenttimuutokset edellisvuodesta / Medeltal och procentuella förändringar från föregående år.	32
Tehtäväkohtaisen palkan jakauma HITU-ryhmässä 03HO1010 lokakuussa 2010/ Fördelningen av den uppgiftsrelaterade lönen i HITU-klassen 03HO1010 i oktober 2010.	33
Tehtäväkohtaisen palkan jakauma HITU-ryhmässä 03HO1020 lokakuussa 2010 / Fördelningen av den uppgiftsrelaterade lönen i HITU-klassen 03HO1020 i oktober 2010	33
Tehtäväkohtaisen palkan jakauma HITU-ryhmässä 03HO1030 lokakuussa 2010 / Fördelningen av den uppgiftsrelaterade lönen i HITU-klassen 03HO1030 i oktober 2010.	34
Tehtäväkohtaisen palkan jakauma HITU-ryhmässä 03HO1040 lokakuussa 2010 / Fördelningen av den uppgiftsrelaterade lönen i HITU-klassen 03HO1040 i oktober 2010.	34
Tehtäväkohtaisen palkan jakauma HITU-ryhmässä 05PKO030 lokakuussa 2010 / Fördelningen av den uppgiftsrelaterade lönen i HITU-klassen 05PKO030 i oktober 2010	35
Eri palkkaerien osuus tehyläisten kokonaisansioista hinnottelutunnuksittain lokakuussa 2010/ Sammansättningen av tehyternas totallön i olika prissättningsklasser i oktober 2010	35
Kokoaikaisten ja täysipalkkaisten tehyläisten kokonaisansiot ikäryhmittäin ja sukupuolen mukaan lokakuussa 2010 / Totallönen för heltidsanställda tehyiter med full lön enligt åldersgrupp och kön i oktober 2010	36
Ansiotasoindeksi (1995=100) / Förtjänstnivåindex	37
Ansiotasoindeksi (2000=100) / Förtjänstnivåindex	37

Tausta ja tarkoitus

Tehyn palkkaselvitys julkaistaan nyt kuudennentoista kerran. Raportissa kerrotaan kunta-alalla työskentelevien tehyläisten palkoista ja ansioiden kehityksestä. Näitä tietoja voi käyttää oman ja muiden alueiden palkkatason vertailuun. Raportin tarkoituksena on ennen kaikkea auttaa tehyläisiä luottamusmiehiä omassa paikallisessa neuvottelutoiminnassaan.

Tilastoaineiston ja menetelmien kuvaus

Suurin osa tästä julkaisusta perustuu Tilastokeskuksen ylläpitämään kunnalliseen henkilökisteriin vuodelta 2010 (pari kuviota ansiokehityksestä perustuu Tilastokeskuksen julkaisuihin ”Suomen tilastollinen vuosikirja 2006” ja ”Tilastokatsaus 2011:II”). Tilastokeskus kerää vuosittain kuntien ja kuntayhtymien henkilöstön palkkatiedot lokakuulta. Tiedoista laaditaan palkkatilastoja, jotka julkaistaan Tilastokeskuksen julkaisusarjassa ”Kuntasektorin palkat”.

Tehyn ja Tilastokeskuksen sopimuksen mukaan Tilastokeskus suodattaa keräämästään aineistosta tehyläisten tiedot henkilötunnusten avulla. Tehy ei kuitenkaan saa käyttöönsä jäsentensä paikkakuntatietoja tai sellaisia tietoja, joiden avulla olisi helppo identifoida heitä (henkilötunnus ei ole mukana aineistossa). Palkkatiedot vastaavat lokakuun 2010 tilannetta, kuitenkin ammattikohtaisissa taulukoissa on lisätty Tehyn sopimuksen mukaiset korotukset palkkoihin lokakuuhun 2011 asti. Lokakuun 2011 palkkojen laskemiseksi 1,2 prosentin yleiskorotus (1.5.2011) ja 0,8 prosentin järjestelyerä (1.5.2011) on lisätty kaikkien palkkoihin.

Raportissa tarkastellaan tehtäväkohtaisten palkkojen lisäksi myös tehyläisten ja koko kuntasektorin ansiokehitystä ja lukumäärän kehitystä taulukoiden ja kuvioiden avulla.

Palkkakäsitteet ja raportin sisältö

Tässä raportissa on analysoitu tehyläisten kunta-alan yleisimpien ammattinimikkeiden tehtäväkohtaisen palkan tasoa. Tehtäväkohtaisella palkalla tarkoitetaan viranhaltijan/työntekijän palkkaa, jonka perusteena on ensisijaisesti viranhaltijan/työntekijän tehtävien vaativuus. Sarakkeissa esitetään taustamuuttujittain prosentein ja euroin ilmaistuna, kuinka paljon palkkaus eroaa ko. nimikkeen kaikkien tehyläisten tehtäväkohtaisen palkan keskiarvosta. Tehtäväkohtaisen palkan yhteydessä esitetään myös palkkojen keskihajonta. Tarkoitus on kuvata tehtäväkohtaisten palkkojen vaihtelua toisiinsa nähden. Mitä pienempi keskihajonta sitä tiiviimmin tehtäväkohtaiset palkat ovat keskittyneet keskiarvon ympärille.

Tehtäväkohtaisista palkoista esitetään myös 10., 50. ja 90. persentiilit. 50. persentiiliä kutsutaan myös mediaaniksi ja se ilmoittaa palkan, jota pienempää sai puolet kyseisen nimikkeen tehyläisistä ja suurempaa toinen puoli. Jos palkkajakauma on symmetrinen, keskiarvo ja mediaani ovat samoja. Jos keskiarvopalkka on korkeampi kuin mediaanipalkka, jakauma on tiiviimpi alapäässä kuin yläpäässä. Mikäli mediaani on keskiarvoa suurempi, jakaumalla on enemmän ”häntää” alapäässä kuin yläpäässä. Muut persentiilit kertovat häntien sijainnista. Kyseisen nimikkeen tehyläisistä 10 % ansaitsee vähemmän kuin 10. persentiili ja vastaavasti vain 10 % ansaitsee enemmän kuin 90. persentiili.

Taulukoissa tarkastellaan kokoaikaisen ja täysipalkkaisen jäsenistön lukumäärää ja ansiotietoja seuraavien taustamuuttujien suhteen:

- Palvelusuhteen laji (vakinainen, määräaikainen)
- Kuntamuoto (kaupunki, muu kunta, kuntayhtymä)
- Kuntayhtymän tyyppi (kansanterveystyön ky:t, sairaanhoitopiirit joissa on yliopistollinen sairaala, muut sairaanhoitopiirit)
- Maakunta jossa toimintayksikkö sijaitsee

Lain määräykset ovat rajoittaneet aineiston käyttöä siten, että esim. kunta- tai kuntayhtymäkohtaisia tietoja ei ole mahdollista esittää. Myöskään alle kuuden henkilön palkkatietoja ei tietosuojasyistä taulukoissa esitetä.

Helsingissä, 3.8.2011

Kenneth Snellman

Bakgrund och syfte

Löneutredningen publiceras nu för sextonde gången. Rapportens syfte är att sprida information om lönerna och löneutvecklingen för de tehyiter som arbetar inom den kommunala sektorn. Den här informationen kan användas för att jämföra utvecklingen i den egna enheten med den på annat håll. Syftet är framför allt att hjälpa Tehys förtroendemän i förhandlingarna på lokal nivå.

En kort beskrivning av datamaterialet och hur det behandlats

Den största delen av den här publikationen baserar sig på Statistikcentralens kommunala personregister för år 2010 (ett par grafer som avbildar förtjänstutveckling baserar sig på Statistikcentralens publikationer ”Statistisk årsbok för Finland 2006” och ”Statistisk översikt 2011:II”). Statistikcentralen samlar årligen från kommuner och samkommuner in löneuppgifter för oktober månad. På basis av de insamlade uppgifterna ger Statistikcentralen ut publikationer i serien ”Löner inom kommunsektorn”.

Enligt avtalet mellan Tehy och Statistikcentralen plockar Statistikcentralen på basis av personnummer ut uppgifterna om Tehys medlemmar. Tehy får dock inte tillgång till uppgifter om i vilken kommun arbetsplatsen finns eller andra uppgifter så att medlemmarna är identifierbara (personnumret är inte med i datamaterialet). Uppgifterna i den här publikationen beskriver läget i oktober 2010, förutom i de yrkesvisa tabellerna, där de presenterar hurudan situationen är då man ännu lägger till de förhöjningar som enligt Tehy-avtalet görs till och med oktober 2011. När lönerna i oktober 2011 räknades ut för de yrkesvisa tabellerna togs således en 1,2 procent allmän löneförhöjning (1.5.2011) och en justeringspott på 0,8 procent (1.5.2011) i beaktande så att dessa procentförhöjningar lades till alla löner.

I rapporten granskas utöver de uppgiftsrelaterade lönerna också förtjänstutvecklingen i övrigt för tehyiterna och för kommunsektorn i stort med hjälp av olika tabeller och grafer.

Lönebegrepp och rapportens innehåll

I den här rapporten har den uppgiftsrelaterade lönen analyserats för de vanligaste yrkesbeteckningarna inom den kommunala sektorn. Den uppgiftsrelaterade lönen avser den del av tjänsteinnehavarens / den anställdas lön som i första hand bestäms av hur krävande arbetsuppgifterna är. I tabellernas kolumner redovisas kategorivisa procent- och euroavvikelser från den uppgiftsrelaterade lönen i medeltal för tehyiterna med yrkesbeteckningen i fråga. Där listas också den uppgiftsrelaterade lörens standardavvikelse för att ge en bild av lönespridningen inom olika kategorier och landskap. Ju mindre standardavvikelsen är, desto mer koncentrerade är lönerna kring medeltalet.

För den uppgiftsrelaterade lönen redovisas också 10., 50. och 90. percentilen. Ett annat namn för 50. percentilen är median och den ger lönen den tehyit med ifrågavarande yrkesbeteckning som ligger mitterst i ordningen när de rangordnas enligt lörens storlek. Om den statistiska fördelningen av lönerna är symmetrisk, är medeltalet och medianen identiska. Om medeltalslönen ligger högre än medianlönen, är fördelningen tätare i nedre ändan än i övre. Om medeltalet understiger medianen så har fördelningen av lönerna en större ”svans” i sin nedre del. De andra percentilerna berättar om ”svansarnas” läge. Av tehyiterna med yrkesbeteckning i fråga tjänar tio procent mindre än 10. percentilen och tio procent tjänar mera än 90. percentilen.

I tabellerna redovisas antalet och löneuppgifterna för de heltidsanställda medlemmar som lyfter full lön kategoriserade på basis av följande variabler:

- Anställningsförhållandets typ (fast anställd eller visstidsanställd)
- Typ av kommun (stad, annan kommun, samkommun)
- Typ av samkommun (sammkommun för primärvården, sjukvårdsdistrikt i vilka universitetssjukhus är beläget, andra sjukvårdsdistrikt)
- Landskap där verksamhetsenheten är belägen

Lagen har begränsat användningen av statistiken så att till exempel data för någon viss kommun eller samkommun inte är möjliga att presentera. För att skydda personinformation redovisas inte heller löneinformation för grupper mindre än sex personer.

Helsingfors, 3.8.2011

Kenneth Snellman

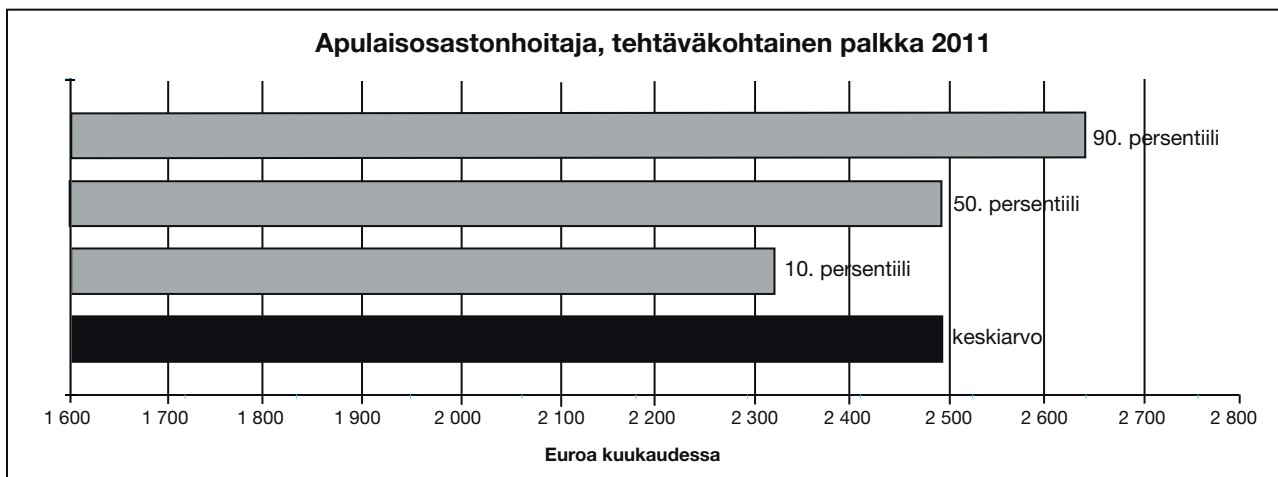
Apulaisosastonhoitaja / Biträdande avdelningsskötare

Kevan ammattikoodit 3328 ja 3330 / Kevas yrkeskoder 3328 och 3330

Tehtäväkohtainen palkka 2011 / Uppgiftsrelaterad lön 2011

€/kk. €/mån.

	Keski- arvo	Erotus kaikkien keskiarvosta		Keski- hajonta	Persenttiilit		
		%	€		10	50	90
Yhteensä	2491			127	2317	2491	2648
Vakituisen	2495	0,2	4	126	2319	2502	2653
Määräaikainen	2406	-3,4	-85	105	2250	2396	2502
Kaupunki	2401	-3,6	-90	96	2291	2396	2509
Muu kunta	2434	-2,3	-57	113	2305	2417	2584
Kuntayhtymä	2515	1,0	24	123	2348	2506	2671
Kansanterveystyön kuntay.	2493	0,1	2	127	2339	2508	2714
Sh-piirit, joissa yo-sairaala	2612	4,9	121	80	2500	2596	2696
Muut sairaanhoitopiirit	2448	-1,7	-43	107	2312	2457	2531
Uusimaa	2523	1,3	32	98	2396	2517	2656
Varsinais-Suomi	2503	0,5	12	68	2396	2506	2592
Satakunta	2390	-4,0	-101	104	2321	2337	2484
Kanta-Häme	2449	-1,7	-42	67	2370	2453	2522
Pirkanmaa	2535	1,8	44	179	2314	2543	2760
Päijät-Häme	2531	1,6	40	131	2344	2619	2671
Kymenlaakso	2380	-4,4	-111	68	2311	2372	2477
Etelä-Karjala	2322	-6,8	-169	75	2264	2264	2439
Etelä-Savo	2396	-3,8	-95	78	2312	2406	2500
Pohjois-Savo	2508	0,7	17	130	2302	2531	2649
Pohjois-Karjala	2453	-1,5	-38	147	2232	2469	2621
Keski-Suomi	2519	1,1	28	133	2416	2527	2564
Etelä-Pohjanmaa	2461	-1,2	-30	73	2414	2457	2504
Pohjanmaa	2440	-2,0	-51	119	2247	2502	2502
Keski-Pohjanmaa	2420	-2,8	-71	123	2312	2387	2581
Pohjois-Pohjanmaa	2622	5,3	131	92	2510	2610	2696
Kainuu	2294	-7,9	-197	38	2215	2308	2338
Lappi	2372	-4,8	-119	80	2256	2396	2488
Itä-Uusimaa	2438	-2,1	-53	67	2308	2465	



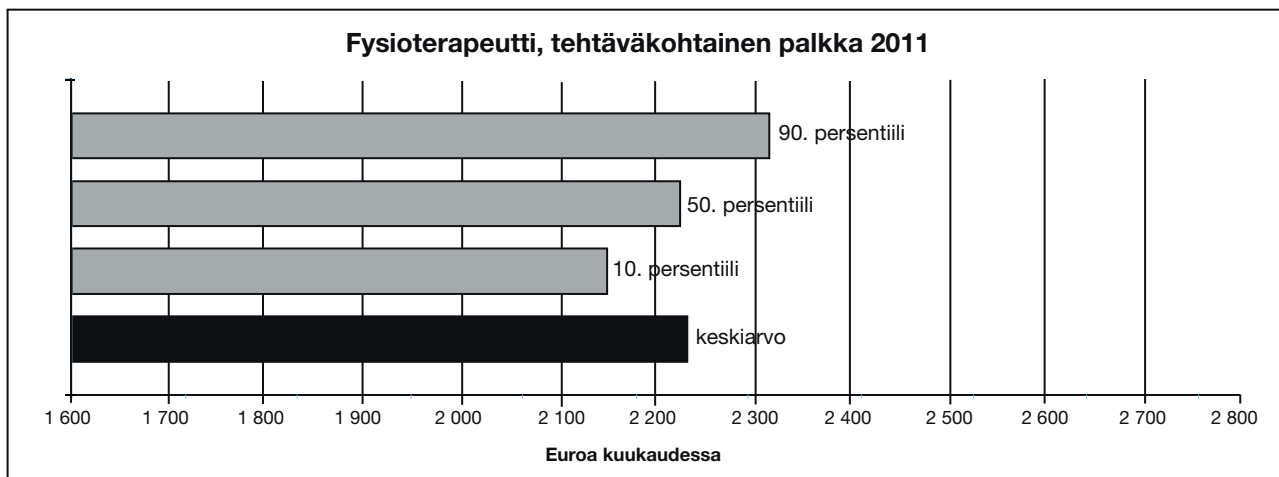
Fysioterapeutti / Fysioterapeut

Kevan ammattikoodi 10895 / Kevas yrkeskod 10895

Tehtäväkohtainen palkka 2011 / Uppgiftsrelaterad lön 2011

€/kk. €/mån.

	Keski- arvo	Erotus kaikkien keskiarvosta		Keski- hajonta	Persenttiilit		
		%	€		10	50	90
Yhteensä	2237			82	2157	2225	2315
Vakituisen	2242	0,2	5	84	2157	2234	2334
Määräaikainen	2218	-0,8	-19	68	2142	2203	2285
Kaupunki	2236	0,0	-1	77	2155	2239	2315
Muu kunta	2226	-0,5	-11	71	2157	2207	2328
Kuntayhtymä	2241	0,2	4	88	2158	2224	2314
Kansanterveystyön kuntay.	2215	-1,0	-22	64	2157	2192	2326
Sh-piirit, joissa yo-sairaala	2300	2,8	63	102	2253	2281	2370
Muut sairaanhoitopiirit	2225	-0,5	-12	72	2163	2209	2295
Uusimaa	2305	3,0	68	83	2266	2285	2360
Varsinais-Suomi	2197	-1,8	-40	57	2142	2170	2293
Satakunta	2215	-1,0	-22	54	2158	2212	2278
Kanta-Häme	2243	0,3	6	57	2185	2230	2359
Pirkanmaa	2215	-1,0	-22	77	2153	2183	2340
Päijät-Häme	2212	-1,1	-25	46	2180	2200	2256
Kymenlaakso	2230	-0,3	-7	53	2174	2233	2276
Etelä-Karjala	2186	-2,3	-51	46	2142	2177	2277
Etelä-Savo	2188	-2,2	-49	65	2142	2174	2224
Pohjois-Savo	2236	0,0	-1	62	2161	2224	2306
Pohjois-Karjala	2228	-0,4	-9	66	2153	2209	2330
Keski-Suomi	2216	-0,9	-21	64	2163	2192	2295
Etelä-Pohjanmaa	2225	-0,5	-12	79	2157	2216	2275
Pohjanmaa	2184	-2,4	-53	8	2178	2183	2193
Keski-Pohjanmaa	2233	-0,2	-4	61	2157	2252	2292
Pohjois-Pohjanmaa	2252	0,7	15	104	2157	2253	2361
Kainuu	2164	-4,0	-90	24	2147	2147	2194
Lappi	2223	-0,6	-14	92	2147	2191	2324
Itä-Uusimaa	2266	1,3	29	50	2176	2266	2333



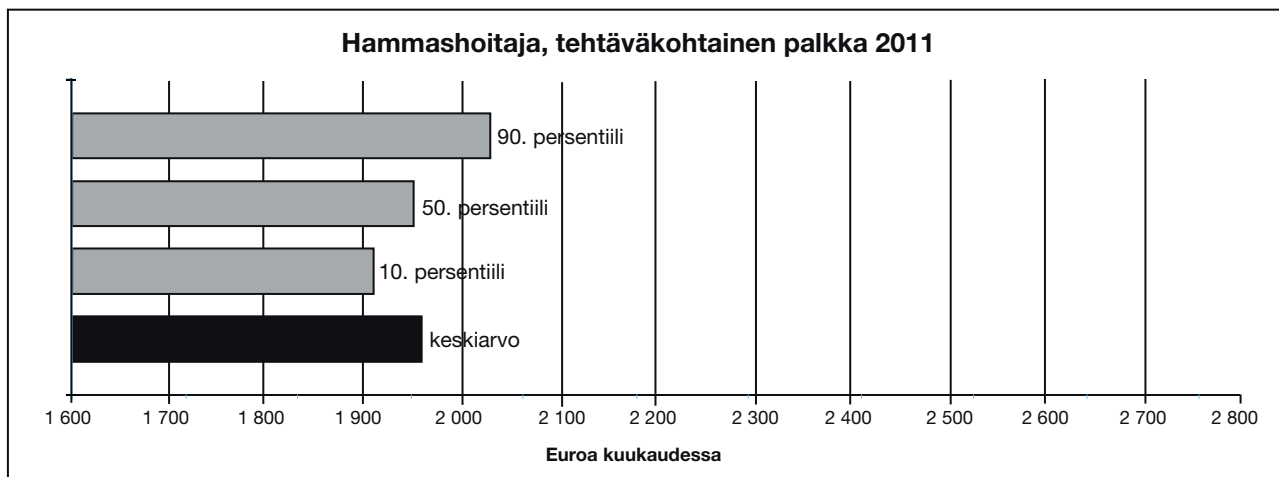
Hammashoitaja / Tandskötare

Kevan ammattikoodi 11480 / Kevas yrkeskod 11480

Tehtäväkohtainen palkka 2011 / Uppgiftstrelaterad lön 2011

€/kk. €/mån.

	Keski-arvo	Erotus kaikkien keskiarvosta		Keski-hajonta	Persenttiilit		
		%	€		10	50	90
Yhteensä	1964			50	1910	1956	2029
Vakituisen	1966	0,1	2	49	1914	1958	2029
Määräaikainen	1945	-1,0	-19	56	1867	1941	2019
Kaupunki	1962	-0,1	-2	50	1905	1952	2019
Muu kunta	1968	0,2	4	50	1913	1959	2047
Kuntayhtymä	1966	0,1	2	51	1918	1954	2038
Kansanterveystyön kuntay.	1968	0,2	4	55	1917	1959	2064
Sh-piirit, joissa yo-sairaala	2038	3,8	74	46	1991	2038	2125
Muut sairaanhoitopiirit	1931	-1,7	-33	46	1885	1918	2026
Uusimaa	1987	1,2	23	39	1952	1975	2042
Varsinais-Suomi	1972	0,4	8	59	1933	1968	2019
Satakunta	1946	-0,9	-18	40	1914	1930	1996
Kanta-Häme	1971	0,4	7	65	1907	1943	2064
Pirkanmaa	1954	-0,5	-10	52	1871	1962	2025
Päijät-Häme	1970	0,3	6	29	1956	1961	1989
Kymenlaakso	1972	0,4	8	80	1917	1945	2111
Etelä-Karjala	1984	1,0	20	51	1914	1992	2062
Etelä-Savo	1925	-2,0	-39	24	1907	1918	1942
Pohjois-Savo	1954	-0,5	-10	53	1909	1936	2008
Pohjois-Karjala	1943	-1,1	-21	43	1909	1936	1971
Keski-Suomi	1951	-0,7	-13	39	1903	1947	1989
Etelä-Pohjanmaa	1959	-0,3	-5	29	1918	1964	1990
Pohjanmaa	1943	-1,1	-21	24	1910	1949	1976
Keski-Pohjanmaa	1998	1,7	34	68	1882	2029	2041
Pohjois-Pohjanmaa	1943	-1,1	-21	54	1895	1928	1999
Kainuu	1963	-0,1	-1	50	1938	1938	2043
Lappi	1959	-0,3	-5	43	1915	1947	2000
Itä-Uusimaa	1997	1,7	33	33	1961	1998	2021



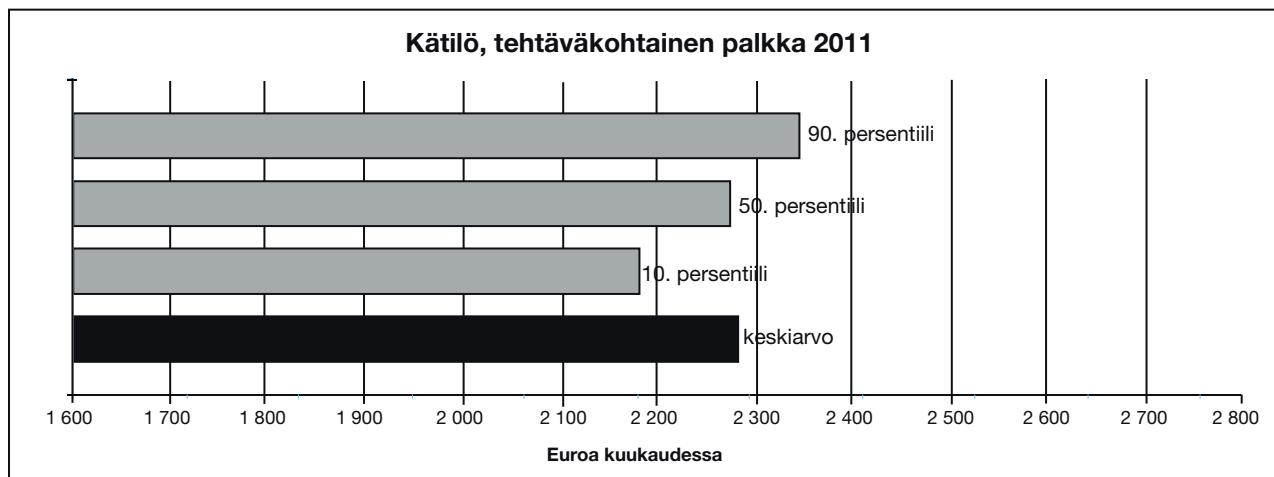
Kättilö / Barnmorska

Tilastokeskuksen ammattikoodi 3232 / Statistikcentralens yrkeskod 3232

Tehtäväkohtainen palkka 2011 / Uppgiftsrelaterad lön 2011

€/kk. €/mån.

	Keski- arvo	Erotus kaikkien keskiarvosta		Keski- hajonta	Persenttiit		
		%	€		10	50	90
Yhteensä	2275			69	2181	2275	2342
Vakituisen	2283	0,4	8	69	2192	2278	2361
Määräaikainen	2249	-1,1	-26	61	2170	2269	2332
Kaupunki	2235	-2,1	-48	107	2142	2206	2472
Muu kunta							
Kuntayhtymä	2275	0,0	0	68	2183	2278	2342
Kansanterveystyön kuntay.	2184	-4,0	-91	14	2167	2184	2213
Sh-piirit joissa yo-sairaala	2289	0,6	14	58	2248	2269	2361
Muut sairaanhoitopiirit	2256	-0,8	-19	66	2180	2249	2341
Uusimaa	2313	1,7	38	24	2285	2332	2332
Varsinais-Suomi	2222	-2,3	-53	53	2170	2225	2272
Satakunta	2263	-0,5	-12	31	2212	2278	2278
Kanta-Häme	2235	-1,8	-40	75	2168	2208	2342
Pirkanmaa	2297	1,0	22	116	2194	2232	2464
Päijät-Häme	2259	-0,7	-16	40	2249	2249	2360
Kymenlaakso	2218	-4,3	-98	46	2203	2203	2273
Etelä-Karjala	2220	-2,4	-55	91	2142	2208	
Etelä-Savo	2192	-3,6	-83	26	2161	2192	2192
Pohjois-Savo	2285	0,4	10	41	2248	2269	2320
Pohjois-Karjala	2213	-2,7	-62	29	2158	2209	2239
Keski-Suomi	2308	1,5	33	72	2255	2295	2413
Etelä-Pohjanmaa	2255	-0,9	-20	49	2189	2275	2344
Pohjanmaa	2241	-1,5	-34	33	2206	2227	2291
Keski-Pohjanmaa	2247	-1,2	-28	36	2224	2227	2316
Pohjois-Pohjanmaa	2283	0,4	8	74	2157	2253	2361
Kainuu	2210	-2,9	-65	13	2183	2215	2215
Lappi	2237	-1,7	-38	77	2177	2180	2403
Itä-Uusimaa	2332	2,5	57	0	2332	2332	2332



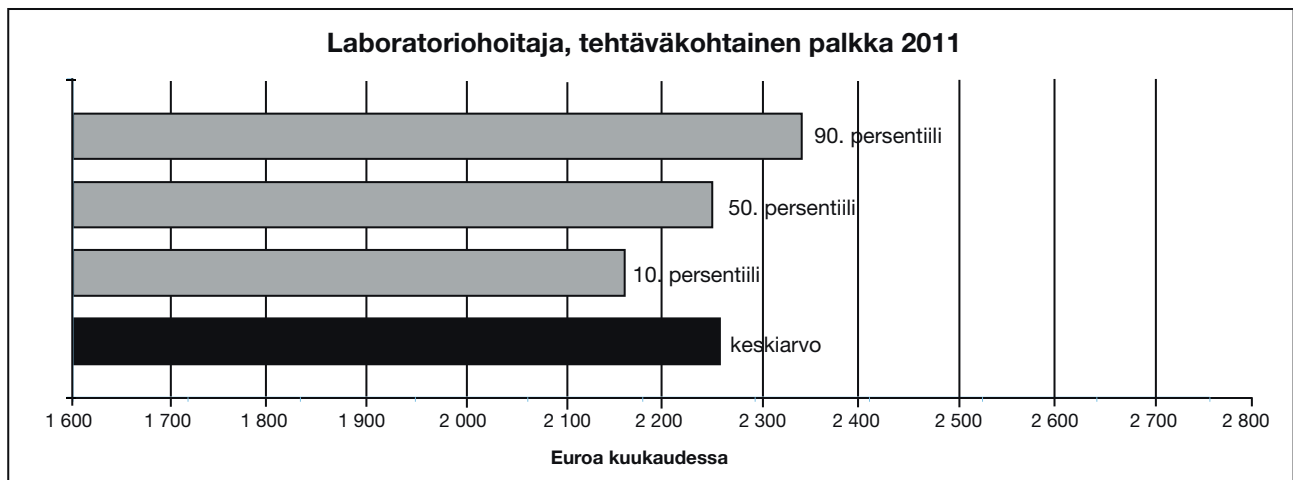
Laboratoriohoitaja / Laboratorieskötare

Kevan ammattikoodi 24730 / Kevas yrkeskod 24730

Tehtäväkohtainen palkka 2011 / Uppgiftsrelaterd lön 2011

€/kk. €/mån.

	Keski- arvo	Erotus kaikkien keskiarvosta		Keski- hajonta	Persenttiit		
		%	€		10	50	90
Yhteensä	2250			71	2170	2245	2332
Vakituisen	2253	0,1	3	68	2170	2249	2332
Määräaikainen	2231	-0,8	-19	89	2165	2212	2295
Kaupunki	2211	-1,7	-39	61	2150	2198	2287
Muu kunta	2193	-2,5	-57	34	2142	2189	2239
Kuntayhtymä	2253	0,1	3	71	2170	2249	2332
Kansanterveystyön kuntay.	2200	-2,2	-50	73	2157	2170	2264
Sh-piirit joissa yo-sairaala	2288	1,7	38	82	2225	2253	2380
Muut sairaanhoitopiirit	2225	-1,1	-25	74	2157	2212	2295
Uusimaa	2302	2,3	52	55	2255	2284	2332
Varsinais-Suomi	2210	-1,8	-40	66	2170	2170	2272
Satakunta	2237	-0,6	-13	64	2157	2212	2337
Kanta-Häme	2215	-1,6	-35	47	2167	2208	2265
Pirkanmaa	2254	0,2	4	73	2173	2232	2315
Päijät-Häme	2227	-1,0	-23	40	2180	2226	2279
Kymenlaakso	2210	-1,8	-40	62	2150	2190	2311
Etelä-Karjala	2219	-1,4	-31	71	2177	2183	2361
Etelä-Savo	2243	-0,3	-7	28	2221	2245	2265
Pohjois-Savo	2261	0,5	11	51	2245	2245	2287
Pohjois-Karjala	2236	-0,6	-14	32	2201	2245	2245
Keski-Suomi	2264	0,6	14	71	2187	2295	2295
Etelä-Pohjanmaa	2244	-0,3	-6	85	2188	2230	2275
Pohjanmaa	2196	-2,4	-54	31	2180	2189	2227
Keski-Pohjanmaa	2193	-2,6	-58	81	2157	2184	2200
Pohjois-Pohjanmaa	2266	0,7	16	79	2163	2253	2351
Kainuu	2163	-3,9	-87	20	2147	2147	2183
Lappi	2184	-2,9	-66	46	2142	2180	2250
Itä-Uusimaa							



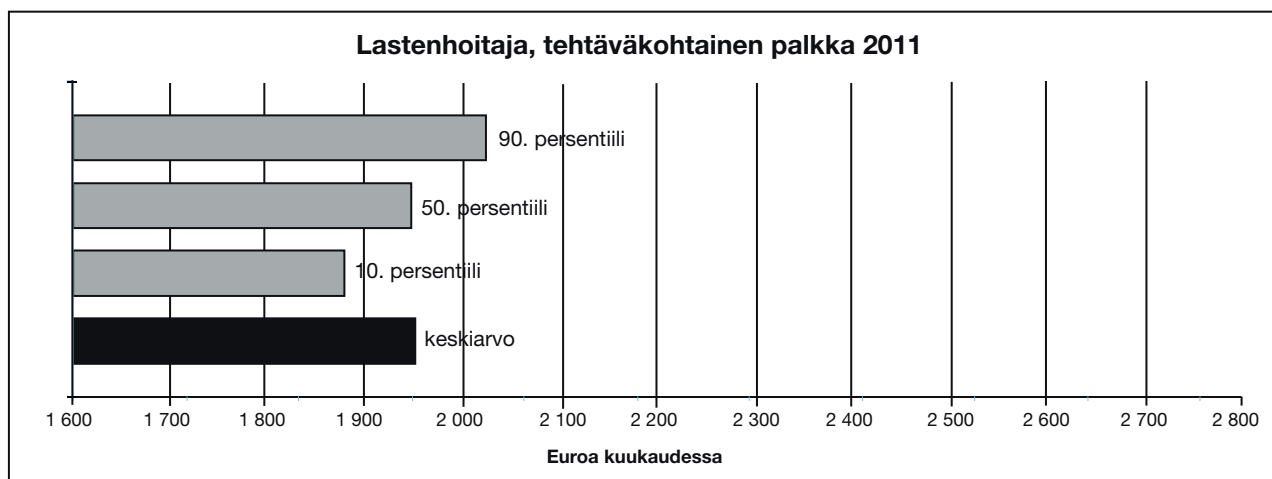
Lastenhoitaja / Barnskötare

Kevan ammattikoodi 26110 / Kevas yrkeskod 26110

Tehtäväkohtainen palkka 2011 / Uppgiftsrelaterad lön 2011

€/kk. €/mån.

	Keski- arvo	Erotus kaikkien keskiarvosta		Keski- hajonta	Persenttiit		
		%	€		10	50	90
Yhteensä	1952			54	1887	1949	2014
Vakituisen	1955	0,2	3	54	1891	1949	2014
Määräaikainen	1932	-1,0	-20	48	1867	1938	1999
Kaupunki	1944	-0,4	-8	51	1881	1948	2007
Muu kunta	1953	0,1	1	49	1890	1944	2028
Kuntayhtymä	1999	2,4	47	51	1940	2001	2046
Kansanterveystyön kuntay.							
Sh-piirit joissa yo-sairaala	2047	4,9	95	61	1990	2038	2125
Muut sairaanhoitopiirit	1999	2,4	47	58	1948	1985	2087
Uusimaa	1975	1,2	23	36	1942	1953	2023
Varsinais-Suomi	1925	-1,4	-27	46	1881	1915	1992
Satakunta	1944	-0,4	-8	46	1896	1921	2007
Kanta-Häme	1936	-0,8	-16	26	1923	1932	1972
Pirkanmaa	1907	-2,3	-45	46	1867	1892	1975
Päijät-Häme	1952	0,0	0	57	1879	1993	2002
Kymenlaakso	1935	-0,9	-17	33	1896	1942	1997
Etelä-Karjala	1961	0,5	9	28	1926	1950	2003
Etelä-Savo	1929	-1,2	-23	31	1879	1929	1955
Pohjois-Savo	1949	-0,2	-3	53	1906	1924	2016
Pohjois-Karjala	1930	-1,1	-22	28	1916	1916	1977
Keski-Suomi	1944	-0,4	-8	47	1891	1948	2003
Etelä-Pohjanmaa	1995	2,2	43	68	1917	1960	2087
Pohjanmaa	1931	-1,1	-21	24	1906	1933	1953
Keski-Pohjanmaa	1946	-0,3	-6	55	1903	1908	2031
Pohjois-Pohjanmaa	1939	-0,7	-13	72	1869	1928	2038
Kainuu	1987	1,8	35	155	1912	1963	2088
Lappi	1962	0,5	10	35	1924	1956	2000
Itä-Uusimaa	1975	1,2	23	45	1925	1957	2028



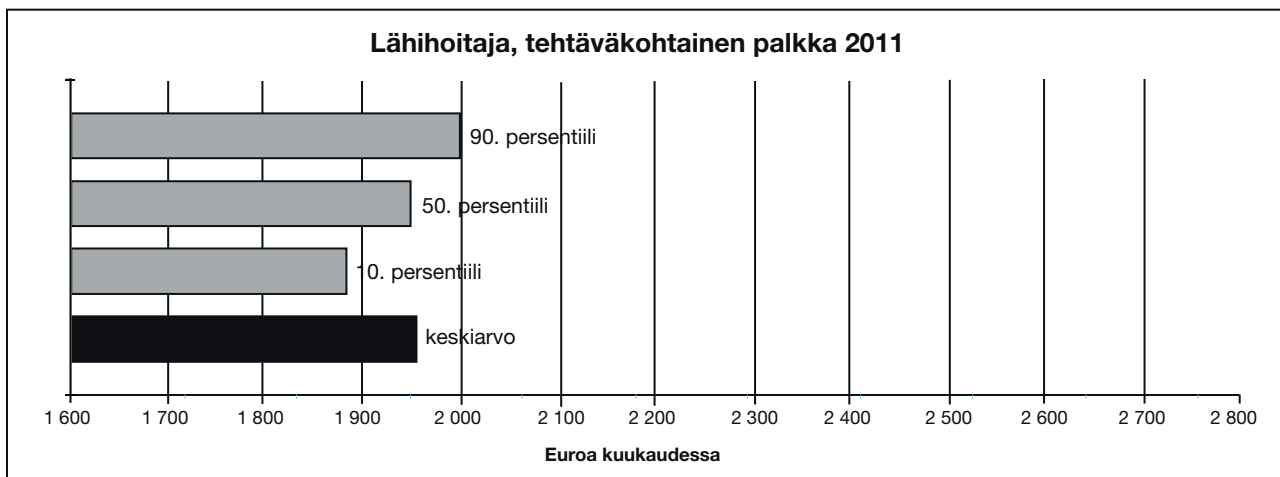
Lähihoitaja / Närvårdare

Kevan ammatikoodi 73493 / Kevas yrkeskod 73493

Tehtäväkohtainen palkka 2011 / Uppgiftsrelaterad lön 2011

€/kk. €/mån.

	Keski-arvo	Erotus kaikkien keskiarvosta		Keski-hajonta	Persenttiit		
		%	€		10	50	90
Yhteensä	1948			51	1890	1941	2000
Vakituinen	1952	0,2	4	51	1898	1947	2001
Määräaikainen	1939	-0,5	-9	50	1882	1933	1997
Kaupunki	1943	-0,3	-5	47	1885	1940	1986
Muu kunta	1943	-0,3	-5	62	1883	1934	2013
Kuntayhtymä	1962	0,7	14	52	1909	1954	2033
Kansanterveystyön kuntay.	1957	0,5	9	74	1914	1940	2107
Sh-piirit joissa yo-sairaala	2005	2,9	57	51	1955	1998	2074
Muut sairaanhoitopiirit	1930	-0,9	-18	25	1908	1921	1977
Uusimaa	1980	1,6	32	38	1938	1986	2026
Varsinais-Suomi	1919	-1,5	-29	62	1869	1910	1973
Satakunta	1949	0,1	1	52	1900	1950	1974
Kanta-Häme	1943	-0,3	-5	25	1915	1943	1980
Pirkanmaa	1942	-0,3	-6	53	1873	1938	1988
Päijät-Häme	1954	0,3	6	31	1915	1967	1989
Kymenlaakso	1932	-0,8	-16	39	1904	1911	1981
Etelä-Karjala	1914	-1,7	-34	31	1872	1915	1938
Etelä-Savo	1947	-0,1	-1	52	1892	1935	2025
Pohjois-Savo	1952	0,2	4	71	1896	1928	2011
Pohjois-Karjala	1933	-0,8	-15	22	1913	1931	1966
Keski-Suomi	1919	-1,5	-29	36	1885	1905	1974
Etelä-Pohjanmaa	1929	-1,0	-19	35	1886	1936	1963
Pohjanmaa	1952	0,2	4	52	1898	1950	2040
Keski-Pohjanmaa	1905	-2,2	-43	24	1858	1909	1932
Pohjois-Pohjanmaa	1953	0,3	5	61	1904	1929	2038
Kainuu	1964	0,8	16	32	1938	1958	1999
Lappi	1952	0,2	4	55	1879	1956	2000
Itä-Uusimaa	1957	0,5	9	39	1925	1943	2024



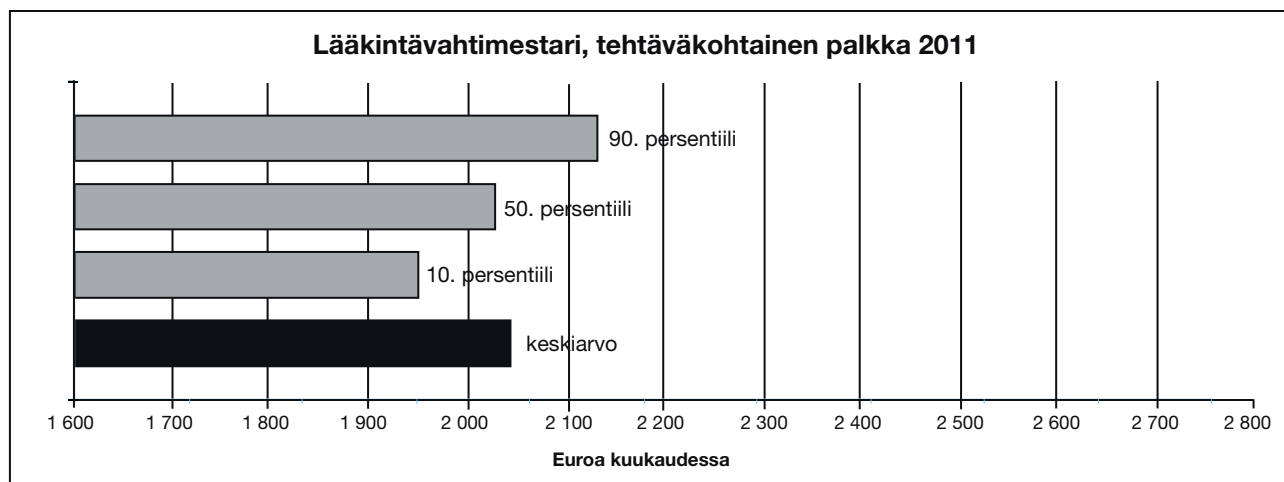
Lääkintävahtimestari / Medikalvaktmästare

Kevan ammattikoodi 29230 / Kevas yrkeskod 29230

Tehtäväkohtainen palkka 2011 / Uppgiftsrelaterad lön 2011

€/kk. €/mån.

	Keski- arvo	Erotus kaikkien keskiarvosta		Keski- hajonta	Persenttiit		
		%	€		10	50	90
Yhteensä	2036			82	1946	2025	2125
Vakituisen	2037	0,0	1	77	1946	2027	2125
Määräaikainen	2024	-0,6	-12	119	1941	2023	2092
Kaupunki	2020	-0,8	-16	76	1927	2040	2153
Muu kunta	1965	-3,5	-71	67	1854	1966	2047
Kuntayhtymä	2039	0,1	3	82	1948	2027	2125
Kansanterveystyön kuntay.							
Sh-piirit joissa yo-sairaala	2077	2,0	41	60	1989	2116	2125
Muut sairaanhoitopiirit	2015	-1,0	-21	108	1946	1977	2099
Uusimaa	2042	0,3	6	48	2001	2023	2095
Varsinais-Suomi	1995	-2,0	-41	60	1940	1989	2115
Satakunta	2034	-0,1	-2	30	2007	2007	2066
Kanta-Häme	1996	-2,0	-40	57	1946	1976	2129
Pirkanmaa	2088	2,6	52	109	1987	2074	2129
Päijät-Häme							
Kymenlaakso	2043	0,3	7	62	1926	2072	2084
Etelä-Karjala							
Etelä-Savo	1993	-2,1	-43	83	1942	1977	
Pohjois-Savo	2051	0,7	15	68	1957	2033	2143
Pohjois-Karjala	1964	-3,5	-72	24	1935	1977	1997
Keski-Suomi	2000	-1,8	-36	47	1982	1982	2108
Etelä-Pohjanmaa	2142	5,2	106	185	2050	2087	
Pohjanmaa							
Keski-Pohjanmaa							
Pohjois-Pohjanmaa	2078	2,1	42	64	1981	2125	2125
Kainuu							
Lappi	1983	-2,6	-53	40	1950	1962	2047
Itä-Uusimaa							



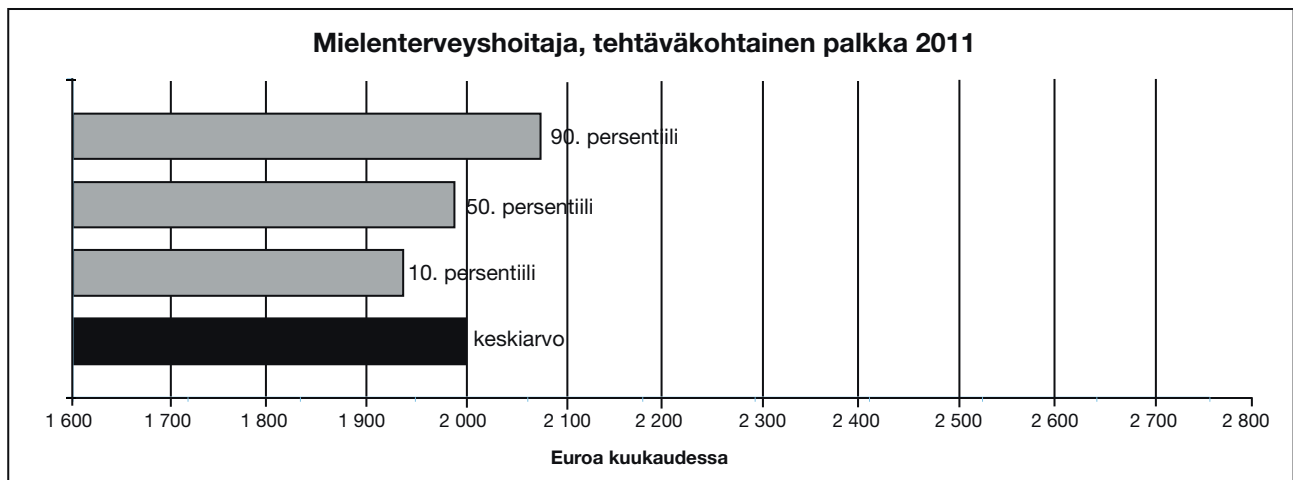
Mielenterveyshoitaja / Mentalvårdare

Tilastokeskuksen ammattikoodi 51322 / Statistikcentralens yrkeskod 51322

Tehtäväkohtainen palkka 2011 / Uppgiftsrelaterad lön 2011

€/kk. €/mån.

	Keski- arvo	Erotus kaikkien keskiarvosta		Keski- hajonta	Persenttiilit		
		%	€		10	50	90
Yhteensä	2000			63	1938	1991	2066
Vakituisen	2005	0,3	5	60	1940	2001	2067
Määräaikainen	1978	-1,1	-22	71	1893	1976	2039
Kaupunki	1980	-1,0	-20	64	1925	1974	2038
Muu kunta							
Kuntayhtymä	2003	0,2	3	60	1938	2001	2066
Kansanterveystyön kuntay.	1948	-2,6	-52	40	1918	1929	2045
Sh-piirit joissa yo-sairaala	2028	1,4	28	75	1955	2038	2125
Muut sairaanhoitopiirit	2000	0,0	0	56	1938	1985	2087
Uusimaa	2012	0,6	12	41	1981	2008	2034
Varsinais-Suomi	1963	-1,9	-37	62	1935	1940	2027
Satakunta	2032	1,6	32	38	2007	2007	2066
Kanta-Häme	1942	-2,9	-58	38	1918	1918	1978
Pirkanmaa	2013	0,7	13	81	1908	2024	2089
Päijät-Häme	2027	1,4	27	88	2002	2002	2083
Kymenlaakso	1995	-0,3	-5	28	1988	1989	2012
Etelä-Karjala	2002	0,1	2	106	1886	1986	2203
Etelä-Savo	1976	-1,2	-24	25	1917	1977	1991
Pohjois-Savo	1989	-0,6	-11	77	1962	1974	2026
Pohjois-Karjala	1970	-1,5	-30	23	1942	1966	2011
Keski-Suomi	1989	-0,6	-11	47	1895	2003	2047
Etelä-Pohjanmaa	2064	3,2	64	52	1982	2087	2139
Pohjanmaa	1983	-0,9	-17	22	1966	1985	1997
Keski-Pohjanmaa	2059	3,0	59	72	1910	2078	2128
Pohjois-Pohjanmaa	2025	1,3	25	60	1955	2038	2124
Kainuu	1961	-2,0	-39	15	1958	1958	1963
Lappi	1960	-2,0	-40	29	1938	1962	1985
Itä-Uusimaa							



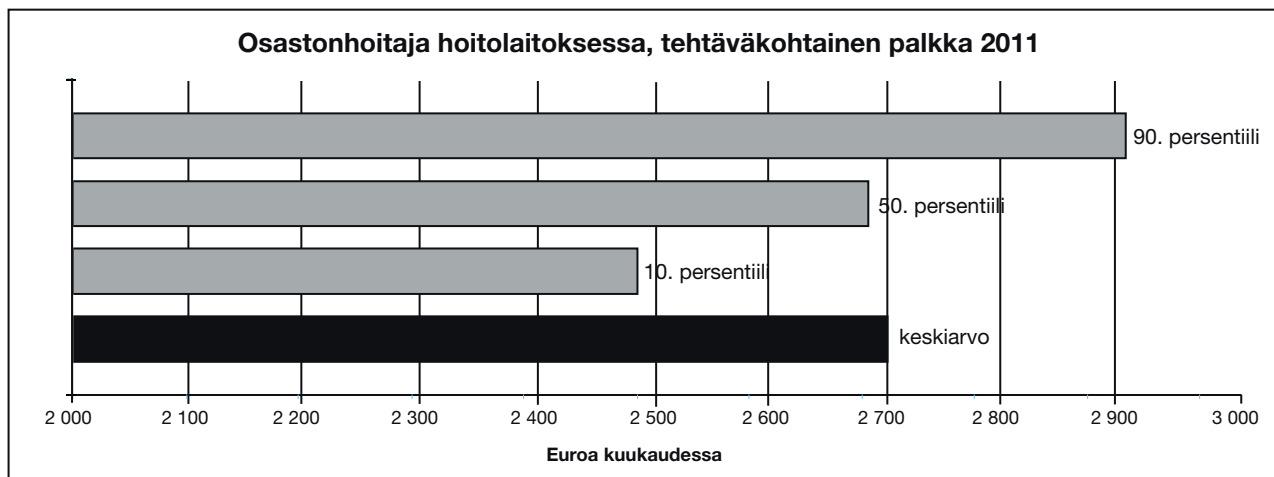
Osastonhoitaja hoitolaitoksessa / Avdelningsskötare i vårdinrättning

Kevan ammattikoodi 37910 / Kevas yrkeskod 37910

Tehtäväkohtainen palkka 2011 / Uppgiftsrelaterad lön 2011

€/kk. €/mån.

	Keski- arvo	Erotus kaikkien keskiarvosta		Keski- hajonta	Persenttiit		
		%	€		10	50	90
Yhteensä	2698			183	2484	2683	2905
Vakituisen	2705	0,3	7	186	2489	2686	2907
Määräaikainen	2633	-2,4	-65	140	2455	2624	2801
Kaupunki	2671	-1,0	-27	165	2463	2666	2905
Muu kunta	2695	-0,1	-3	196	2483	2669	2929
Kuntayhtymä	2754	2,1	56	201	2525	2759	2988
Kansanterveystyön kuntay. Sh-piirit joissa yo-sairaala	2735	1,4	37	123	2574	2782	2860
Muut sairaanhoitopiirit	2895	7,3	197	173	2747	2887	3016
Uusimaa	2826	4,7	128	153	2636	2809	2993
Varsinais-Suomi	2567	-4,9	-131	133	2444	2505	2808
Satakunta	2689	-0,3	-9	138	2504	2725	2858
Kanta-Häme	2794	3,6	96	101	2582	2855	2859
Pirkanmaa	2640	-2,1	-58	137	2506	2645	2802
Päijät-Häme							
Kymenlaakso	2685	-0,5	-13	102	2551	2686	2830
Etelä-Karjala	2661	-1,4	-37	115	2549	2601	2873
Etelä-Savo	2606	-3,4	-92	194	2435	2537	2992
Pohjois-Savo	2736	1,4	38	142	2575	2713	2920
Pohjois-Karjala	2655	-1,6	-43	108	2555	2689	2745
Keski-Suomi	2713	0,6	15	182	2522	2692	2863
Etelä-Pohjanmaa	2787	3,3	89	231	2491	2887	3016
Pohjanmaa	2606	-3,4	-92	163	2440	2556	2794
Keski-Pohjanmaa	2756	2,1	58	148	2441	2800	2935
Pohjois-Pohjanmaa	2707	0,3	9	231	2454	2676	3038
Kainuu	2636	-2,3	-62	240	2396	2604	3042
Lappi	2587	-4,1	-111	159	2413	2585	2752
Itä-Uusimaa	2657	-1,5	-41	118	2466	2657	2833



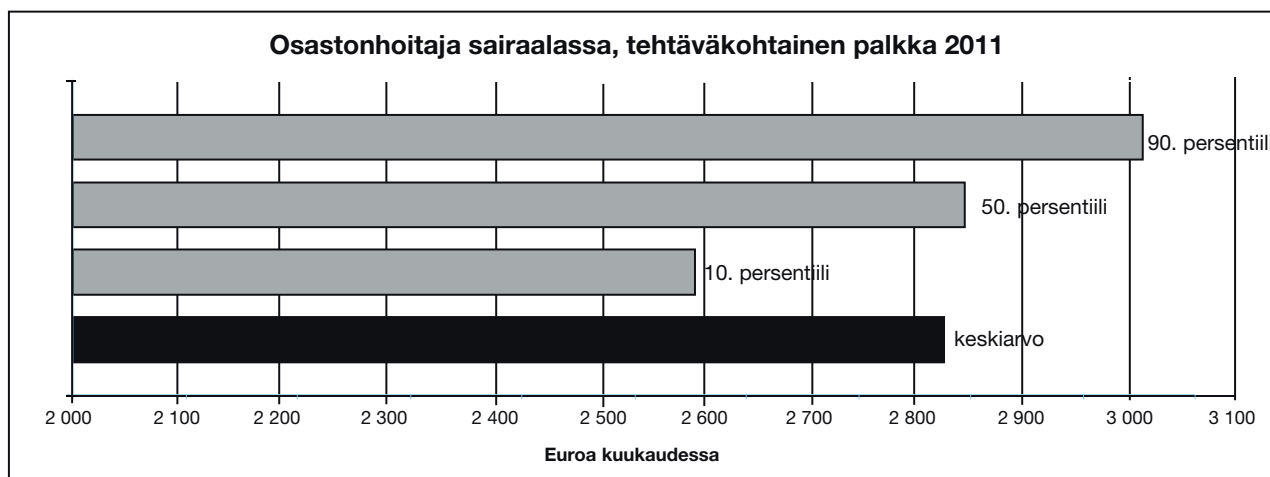
Osastonhoitaja sairaalassa / Avdelningsskötare på sjukhus

Kevan ammattikoodi 37912 / Kevas yrkeskod 37912

Tehtäväkohtainen palkka 2011 / Uppgiftsrelaterad lön 2011

€/kk. €/mån.

	Keski- arvo	Erotus kaikkien keskiarvosta		Keski- hajonta	Persenttiit		
		%	€		10	50	90
Yhteensä	2821			172	2592	2847	3011
Vakituisen	2824	0,1	3	173	2597	2857	3015
Määräaikainen	2750	-2,5	-71	136	2540	2768	2905
Kaupunki	2710	-3,9	-111	131	2557	2690	2892
Muu kunta	2572	-8,8	-249	156	2396	2560	2886
Kuntayhtymä	2841	0,7	20	170	2604	2857	3033
Kansanterveystyön kuntay.	2741	-2,8	-80	194	2453	2772	3068
Sh-piirit joissa yo-sairaala	3005	6,5	184	148	2855	2998	3104
Muut sairaanhoitopiirit	2730	-3,2	-91	133	2581	2741	2879
Uusimaa	2884	2,2	63	118	2788	2870	2969
Varsinais-Suomi	2752	-2,4	-69	81	2679	2746	2795
Satakunta	2802	-0,7	-19	171	2629	2725	2913
Kanta-Häme	2784	-1,3	-37	125	2611	2785	2919
Pirkanmaa	2809	-0,4	-12	196	2555	2811	2978
Päijät-Häme	2773	-1,7	-48	200	2588	2737	2927
Kymenlaakso	2839	0,6	18	111	2628	2859	2978
Etelä-Karjala	2807	-0,5	-14	221	2509	2798	3196
Etelä-Savo	2742	-2,8	-79	111	2607	2735	2895
Pohjois-Savo	2886	2,3	65	172	2644	2903	3085
Pohjois-Karjala	2815	-0,2	-6	167	2738	2813	2905
Keski-Suomi	2723	-3,5	-98	111	2562	2762	2769
Etelä-Pohjanmaa	2551	-9,6	-270	83	2416	2609	2632
Pohjanmaa	2752	-2,4	-69	120	2549	2764	2905
Keski-Pohjanmaa	2710	-3,9	-111	127	2492	2721	2878
Pohjois-Pohjanmaa	3017	6,9	196	183	2858	3053	3099
Kainuu	2657	-5,8	-164	223	2483	2604	3060
Lappi	2609	-7,5	-212	107	2577	2581	2679
Itä-Uusimaa							



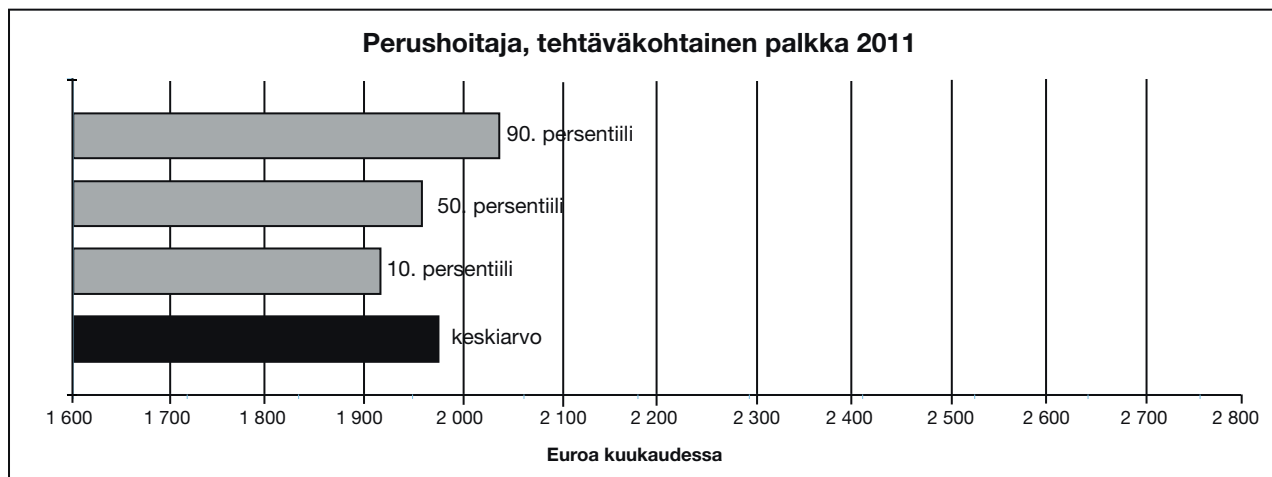
Perushoitaja / Primärskötare

Kevan ammattikoodi 71858 / Kevas yrkeskod 71858

Tehtäväkohtainen palkka 2011 / Uppgiftsrelaterad lön 2011

€/kk. €/mån.

	Keski-arvo	Erotus kaikkien keskiarvosta		Keski-hajonta	Persenttiit		
		%	€		10	50	90
Yhteensä	1966			51	1915	1957	2023
Vakituisen	1969	0,2	3	51	1918	1957	2027
Määräaikainen	1961	-0,3	-5	50	1915	1957	2021
Kaupunki	1959	-0,4	-7	45	1910	1957	2014
Muu kunta	1969	0,2	3	76	1920	1946	2037
Kuntayhtymä	1973	0,4	7	48	1924	1962	2025
Kansanterveystyön kuntay.	1945	-1,1	-21	44	1903	1938	2008
Sh-piirit joissa yo-sairaala	2009	2,2	43	32	1970	2000	2057
Muut sairaanhoitopiirit	1968	0,1	2	61	1913	1962	2054
Uusimaa	1995	1,5	29	37	1957	2001	2034
Varsinais-Suomi	1947	-1,0	-19	44	1882	1940	2008
Satakunta	1959	-0,4	-7	20	1931	1962	1990
Kanta-Häme	1958	-0,4	-8	52	1918	1931	2043
Pirkanmaa	1978	0,6	12	61	1927	1965	2059
Päijät-Häme	1932	-1,7	-34	30	1915	1915	1977
Kymenlaakso	1946	-1,0	-20	8	1947	1947	1947
Etelä-Karjala							
Etelä-Savo	1948	-0,9	-18	76	1886	1918	2101
Pohjois-Savo	1973	0,4	7	50	1920	1975	2051
Pohjois-Karjala	1932	-1,7	-34	23	1884	1941	1950
Keski-Suomi	1945	-1,1	-21	45	1882	1938	2003
Etelä-Pohjanmaa	2013	2,4	47	79	1930	2006	2181
Pohjanmaa	1966	0,0	0	67	1938	1949	1985
Keski-Pohjanmaa	2069	5,2	103	82	1984	2054	
Pohjois-Pohjanmaa	1949	-0,9	-17	43	1906	1942	2021
Kainuu	1958	-0,4	-8	19	1938	1958	1985
Lappi	1970	0,2	4	52	1926	1962	2054
Itä-Uusimaa							



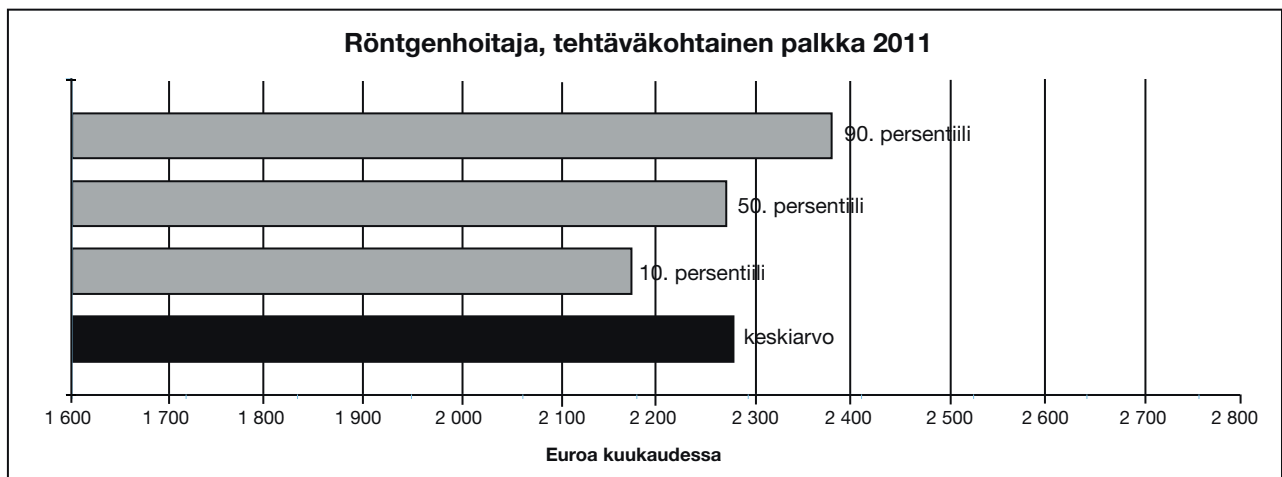
Röntgenhoitaja / Röntgenskötare

Tilastokeskuksen ammattikoodi 32313 / Statistikcentralens yrkeskod 32313

Tehtäväkohtainen palkka 2011 / Uppgiftsrelaterad lön 2011

€/kk. €/mån.

	Keski- arvo	Erotus kaikkien keskiarvosta		Keski- hajonta	Persenttiit		
		%	€		10	50	90
Yhteensä	2279			112	2174	2266	2375
Vakituisen	2282	0,1	3	116	2174	2272	2382
Määräaikainen	2256	-1,0	-23	76	2164	2246	2352
Kaupunki	2229	-2,2	-50	84	2157	2209	2320
Muu kunta	2214	-2,9	-65	65	2150	2201	2337
Kuntayhtymä	2285	0,3	6	114	2180	2273	2382
Kansanterveystyön kuntay.	2236	-1,9	-43	83	2156	2222	2342
Sh-piirit joissa yo-sairaala	2267	-0,5	-12	53	2224	2253	2356
Muut sairaanhoitopiirit	2230	-2,2	-49	64	2162	2222	2295
Uusimaa	2326	2,1	47	69	2284	2285	2443
Varsinais-Suomi	2266	-0,6	-13	76	2170	2246	2352
Satakunta	2273	-0,3	-6	68	2203	2278	2337
Kanta-Häme	2224	-2,4	-55	51	2167	2208	2311
Pirkanmaa	2370	4,0	91	227	2157	2346	2557
Päijät-Häme	2251	-1,2	-28	50	2180	2249	2318
Kymenlaakso	2263	-0,7	-16	53	2217	2248	2311
Etelä-Karjala	2282	0,1	3	60	2183	2271	2366
Etelä-Savo	2169	-4,8	-110	16	2161	2161	2187
Pohjois-Savo	2252	-1,2	-27	56	2192	2243	2310
Pohjois-Karjala	2268	-0,5	-11	54	2170	2265	2336
Keski-Suomi	2298	0,8	19	106	2154	2295	2479
Etelä-Pohjanmaa	2239	-1,8	-40	42	2172	2230	2275
Pohjanmaa	2201	-3,4	-78	25	2189	2189	2259
Keski-Pohjanmaa	2209	-3,1	-70	54	2176	2187	2275
Pohjois-Pohjanmaa	2257	-1,0	-22	59	2178	2253	2357
Kainuu	2175	-4,6	-104	38	2147	2183	2196
Lappi	2229	-2,2	-50	54	2180	2242	2316
Itä-Uusimaa							



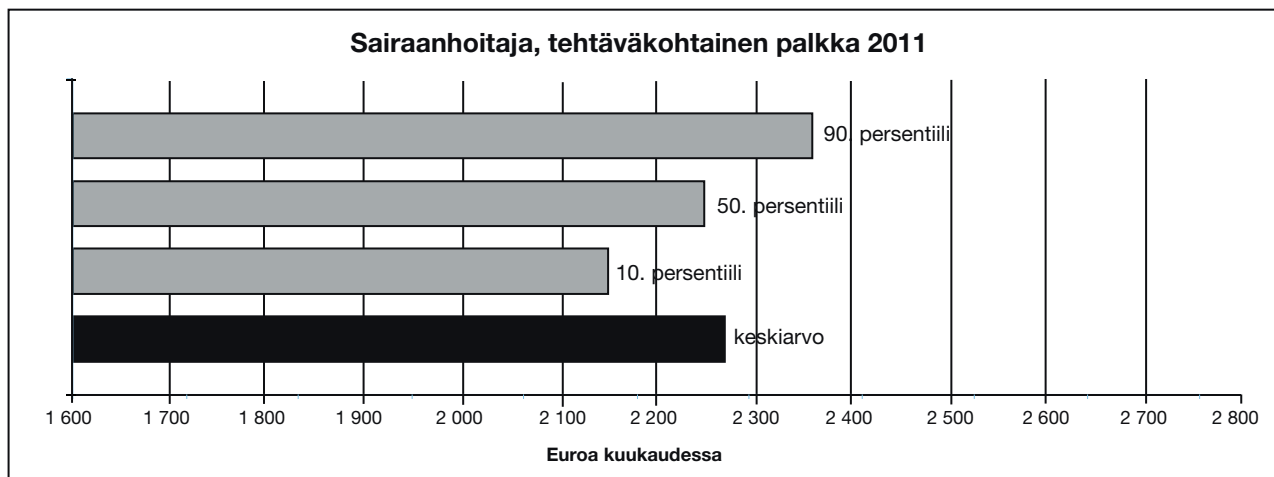
Sairaanhoidaja / Sjukskötare

Kevan ammattikoodi 46490 / Kevas yrkekod 46490

Tehtäväkohtainen palkka 2011 / Uppgiftsrelaterad lön 2011

€/kk. €/mån.

	Keski- arvo	Erotus kaikkien keskiarvosta		Keski- hajonta	Persenttiilit		
		%	€		10	50	90
Yhteensä	2261			97	2162	2249	2361
Vakituisen	2266	0,2	5	97	2166	2253	2371
Määräaikainen	2236	-1,1	-25	90	2157	2216	2332
Kaupunki	2245	-0,7	-16	85	2154	2230	2336
Muu kunta	2235	-1,1	-26	97	2157	2210	2374
Kuntayhtymä	2268	0,3	7	99	2170	2253	2361
Kansanterveystyön kuntay.	2223	-1,7	-38	64	2164	2218	2286
Sh-piirit joissa yo-sairaala	2313	2,3	52	95	2248	2295	2385
Muut sairaanhoitopiirit	2226	-1,5	-35	74	2161	2213	2295
Uusimaa	2332	3,1	71	70	2284	2332	2425
Varsinais-Suomi	2225	-1,6	-36	77	2142	2225	2273
Satakunta	2245	-0,7	-16	62	2179	2212	2337
Kanta-Häme	2218	-1,9	-43	52	2173	2208	2265
Pirkanmaa	2297	1,6	36	154	2157	2272	2439
Päijät-Häme	2228	-1,5	-33	40	2180	2223	2249
Kymenlaakso	2226	-1,5	-35	44	2174	2224	2273
Etelä-Karjala	2215	-2,0	-46	54	2177	2207	2256
Etelä-Savo	2184	-3,4	-77	52	2142	2174	2223
Pohjois-Savo	2265	0,2	4	85	2168	2266	2353
Pohjois-Karjala	2226	-1,5	-35	52	2158	2210	2254
Keski-Suomi	2250	-0,5	-11	90	2165	2232	2316
Etelä-Pohjanmaa	2234	-1,2	-27	75	2162	2230	2338
Pohjanmaa	2209	-2,3	-52	52	2158	2202	2248
Keski-Pohjanmaa	2243	-0,8	-18	77	2164	2231	2327
Pohjois-Pohjanmaa	2287	1,1	26	106	2163	2268	2361
Kainuu	2196	-2,9	-65	97	2147	2183	2215
Lappi	2202	-2,6	-59	72	2142	2180	2263
Itä-Uusimaa	2299	1,7	38	93	2224	2297	2352



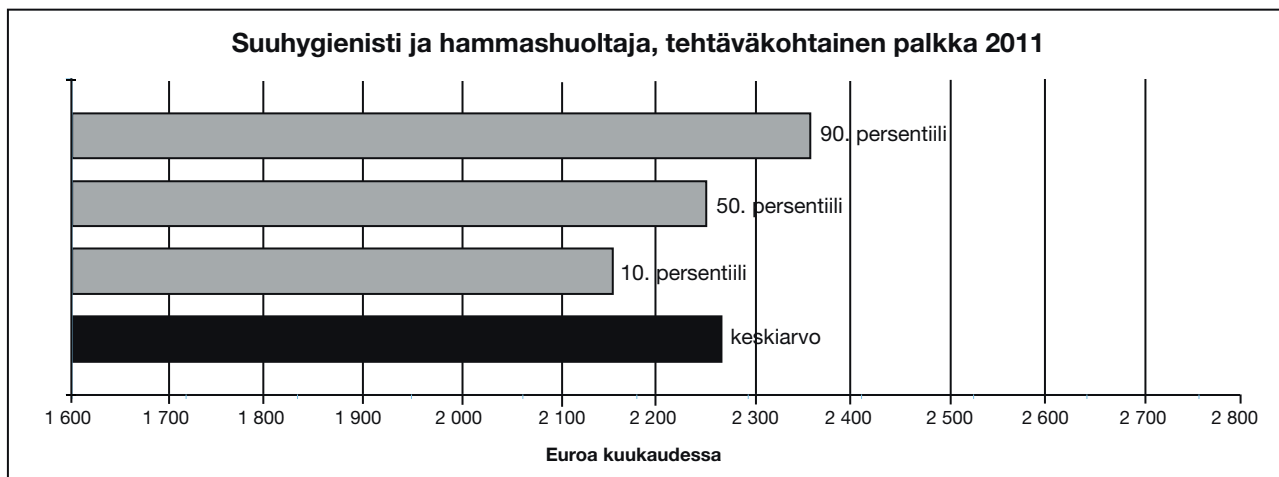
Suuhygienisti ja hammashuoltaja / Munhygienist och tandhygienist

Kevan ammattikoodit 72618 ja 74617 / Kevas yrkeskoder 72618 och 74617

Tehtäväkohtainen palkka 2011 / Uppgiftsrelaterad lön 2011

€/kk. €/mån.

	Keski- arvo	Erotus kaikkien keskiarvosta		Keski- hajonta	Persenttiit		
		%	€		10	50	90
Yhteensä	2256			87	2158	2247	2359
Vakituisen	2260	0,2	4	85	2167	2248	2363
Määräaikainen	2220	-1,6	-36	95	2142	2192	2320
Kaupunki	2261	0,2	5	81	2156	2254	2350
Muu kunta	2257	0,0	1	98	2152	2217	2427
Kuntayhtymä	2241	-0,7	-15	92	2171	2207	2342
Kansanterveystyön kuntay.	2215	-1,8	-41	42	2179	2201	2263
Sh-piirit joissa yo-sairaala	2293	1,6	37	116	2164	2251	2555
Muut sairaanhoitopiirit	2227	-1,3	-29	96	2157	2190	2441
Uusimaa	2320	2,8	64	49	2276	2314	2396
Varsinais-Suomi	2207	-2,2	-49	68	2142	2195	2304
Satakunta	2215	-1,8	-41	72	2179	2192	2356
Kanta-Häme	2231	-1,1	-25	31	2186	2248	2252
Pirkanmaa	2223	-1,5	-33	62	2158	2204	2311
Päijät-Häme	2245	-0,5	-11	47	2178	2285	2285
Kymenlaakso	2303	2,1	47	136	2159	2246	2488
Etelä-Karjala							
Etelä-Savo	2209	-2,1	-47	64	2142	2190	2343
Pohjois-Savo	2236	-0,9	-20	53	2178	2240	2322
Pohjois-Karjala	2249	-0,3	-7	97	2156	2211	2317
Keski-Suomi	2241	-0,7	-15	78	2168	2207	2325
Etelä-Pohjanmaa	2278	1,0	22	112	2184	2219	
Pohjanmaa							
Keski-Pohjanmaa							
Pohjois-Pohjanmaa	2276	0,9	20	141	2151	2213	2544
Kainuu	2202	-2,4	-54	55	2165	2183	2313
Lappi	2203	-2,3	-53	33	2152	2210	2241
Itä-Uusimaa							



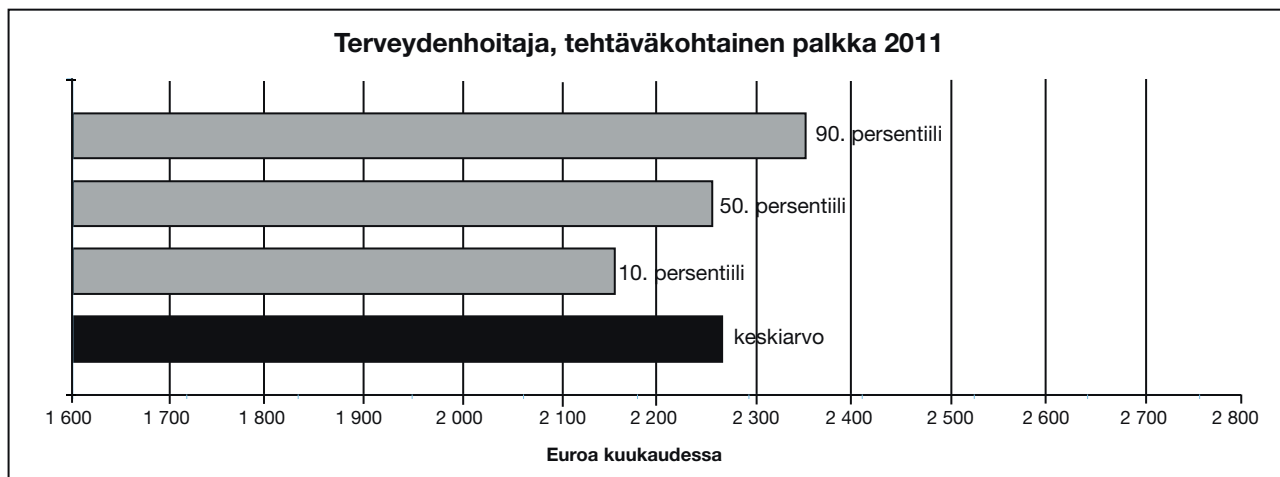
Terveystenhoitaja / Hälsovårdare

Kevan ammattikoodit 52975 ja 58884 / Kevas yrkekoder 52975 och 58884

Tehtäväkohtainen palkka 2011 / Uppgiftsrelaterad lön 2011

€/kk. €/mån.

	Keski- arvo	Erotus kaikkien keskiarvosta		Keski- hajonta	Persenttiilit		
		%	€		10	50	90
Yhteensä	2262			87	2158	2245	2351
Vakituisen	2266	0,2	4	87	2164	2251	2380
Määräaikainen	2247	-0,7	-15	85	2147	2224	2347
Kaupunki	2272	0,4	10	89	2157	2259	2370
Muu kunta	2257	-0,2	-5	71	2161	2257	2339
Kuntayhtymä	2237	-1,1	-25	84	2162	2218	2315
Kansanterveystyön kuntay. Sh-piirit joissa yo-sairaala	2224	-1,7	-38	73	2156	2206	2296
Muut sairaanhoitopiirit	2235	-1,2	-27	83	2190	2210	2303
Uusimaa	2353	4,0	91	47	2312	2347	2429
Varsinais-Suomi	2226	-1,6	-36	81	2142	2220	2328
Satakunta	2231	-1,4	-31	77	2179	2220	2277
Kanta-Häme	2268	0,3	6	26	2227	2252	2300
Pirkanmaa	2220	-1,9	-42	69	2157	2204	2306
Päijät-Häme	2232	-1,3	-30	36	2200	2231	2280
Kymenlaakso	2255	-0,3	-7	29	2229	2258	2311
Etelä-Karjala	2220	-1,9	-42	42	2183	2206	2294
Etelä-Savo	2202	-2,7	-60	46	2149	2190	2291
Pohjois-Savo	2266	0,2	4	60	2201	2251	2356
Pohjois-Karjala	2252	-0,4	-10	85	2156	2246	2341
Keski-Suomi	2227	-1,5	-35	68	2156	2226	2305
Etelä-Pohjanmaa	2211	-2,3	-51	68	2157	2204	2275
Pohjanmaa	2234	-1,2	-28	66	2163	2217	2320
Keski-Pohjanmaa	2276	0,6	14	66	2198	2252	2349
Pohjois-Pohjanmaa	2268	0,3	6	101	2164	2278	2392
Kainuu	2236	-1,1	-26	119	2147	2183	2492
Lappi	2250	-0,5	-12	86	2166	2233	2362
Itä-Uusimaa	2328	2,9	66	64	2267	2313	2426



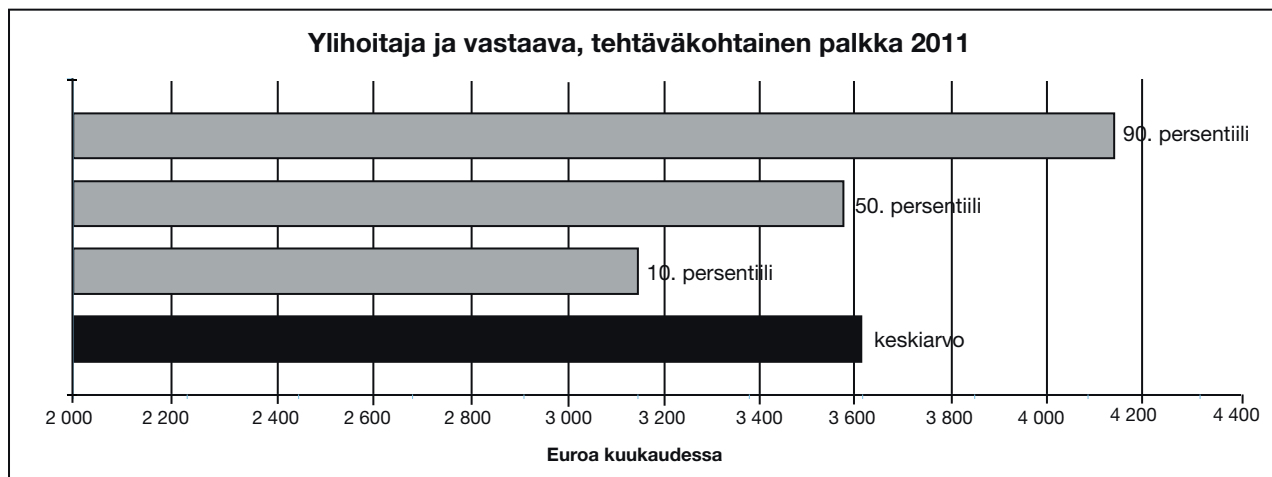
Ylihoitaja ja vastaava / Överskötare och motsvarande

Tilastokeskuksen ammattikoodi 22301 / Statistikcentralens yrkeskod 22301

Tehtäväkohtainen palkka 2011 / Uppgiftsrelaterad lön 2011

€/kk. €/mån.

	Keski- arvo	Erotus kaikkien keskiarvosta		Keski- hajonta	Persenttiit		
		%	€		10	50	90
Yhteensä	3611			426	3144	3584	4149
Vakituisen	3620	0,2	9	434	3147	3589	4157
Määräaikainen	3522	-2,5	-89	318	3050	3536	4082
Kaupunki	3509	-2,8	-102	200	3219	3515	3797
Muu kunta	3156	-12,6	-455	340	2779	3143	3845
Kuntayhtymä	3750	3,8	139	461	3282	3690	4241
Kansanterveystyön kuntay.	3567	-1,2	-44	357	3041	3579	3920
Sh-piirit joissa yo-sairaala	4205	16,4	594	322	3698	4209	4893
Muut sairaanhoitopiirit	3619	0,2	8	205	3269	3637	3830
Uusimaa	3504	-3,0	-107	157	3241	3515	3727
Varsinais-Suomi	3491	-3,3	-120	277	2968	3623	3741
Satakunta	3754	4,0	143	334	3403	3639	4350
Kanta-Häme							
Pirkanmaa	3818	5,7	207	827	3037	3570	5532
Päijät-Häme							
Kymenlaakso							
Etelä-Karjala							
Etelä-Savo							
Pohjois-Savo	3683	2,0	72	658	3041	3595	
Pohjois-Karjala							
Keski-Suomi	3602	-0,2	-9	280	3148	3637	4020
Etelä-Pohjanmaa							
Pohjanmaa	3433	-4,9	-178	252	3045	3494	3728
Keski-Pohjanmaa							
Pohjois-Pohjanmaa	3950	9,4	339	404	3168	4193	4270
Kainuu							
Lappi	3380	-6,4	-231	166	3269	3308	3742
Itä-Uusimaa							



Tehyläiset ja koko kuntasektorin kuukausipalkkaiset 1996-2010 Tehyiterna och hela kommunsektorns månadsavlönade 1996-2010

	2010	2009	2008	2007	2006	2005	2004	2003	2002	2001	2000	1999	1998	1996	
TEHYLÄISET/TEHYITERNA															
	lkm	%	%	%	%	%	%	%	%	%	%	%	%	%	
Kokoaikaiset	63768	78	79	79	79	79	79	80	82	83	83	83	82	82	80
Osa-aikaiset	9456	12	11	10	10	10	11	11	8	8	9	9	10	10	11
Sivutoimiset	74	0	0	0	0	0	0	0	0	0	0	0	1	1	0
Virkavapaalla	8530	10	10	10	11	10	10	8	10	9	8	8	7	7	9
Vakinaiset	66345	81	82	81	81	78	76	75	75	75	74	74	75	73	71
Määräaikaiset	15151	19	18	19	19	22	24	25	25	25	25	25	24	25	27
Työllistetyt	104	0	0	0	0	0	0	0	0	0	0	1	1	2	2
Virkasuhteiset	9613	12	12	14	18	21	24	39	49	51	55	60	70	73	86
Työsuhteiset	72215	88	88	86	82	79	76	61	51	49	45	40	30	27	14
Tehyläiset yht.	81828														
KOKO KUNTASEKTORI / HELA KOMMUNSEKTORN															
	lkm	%	%	%	%	%	%	%	%	%	%	%	%	%	
Kokoaikaiset	361318	80	81	80	79	80	81	81	81	79	80	80	80	81	71
Osa-aikaiset	57988	13	12	12	12	13	12	13	12	12	11	12	12	11	21
Sivutoimiset	1479	0	0	0	0	0	0	1	1	1	1	1	1	2	1
Virkavapaalla	30981	7	7	7	8	7	7	5	6	8	8	7	7	6	8
Vakinaiset	348973	77	78	76	77	75	75	74	74	74	74	74	74	74	73
Määräaikaiset	93578	21	20	22	21	22	23	23	23	23	23	25	23	21	22
Työllistetyt	6367	1	1	1	2	2	2	2	2	2	3	1	3	5	5
Virkasuhteiset	133291	30	30	31	33	34	36	42	48	50	52	53	57	59	69
Työsuhteiset	318475	70	70	69	67	66	64	58	52	50	48	47	43	41	31
Kuntasektori yht.	451766		449t.	453t.	446t.	441t.	434t.	437t.	434t.	443t.	433t.	425t.	420t.	418t.	411t.

Kokoaikaisten ja täysipalkkaisten tehyläisten keskimääräinen tehtäväkohtainen palkka, säännöllinen ansio ja kokonaisansio koulutusasteen mukaan lokakuussa 2010. / Lönen för de heltidsanställda tehyterna med full lön. Uppgiftsrelaterad lön, lön för ordinarie arbetstid och totallön enligt utbildningsnivå i oktober 2010.*

Koulutusaste / Utbildningsnivå	Tehtäväkohtainen palkka	Kokonaisansio
Koulutusaste tuntematon / nivå okänd	1952	2427
Keskiaste (noin 10–11v.) / mellannivå (10–11 år)	1946	2422
Alin korkea-aste (13–14v.) / lägsta högskoleutbildn. (13–14 år)	2270	2947
Alempi korkea-aste (noin 15v.) / lägre högskoleutb. (ca 15 år)	2224	2812
Ylempi korkea-aste (noin 16v.) / högre högskoleutb. (ca 16 år)	2826	3361
Tutkijakoulutus / Forskarutbildning	3756	4398
Kaikki tehyläiset keskimäärin / Alla tehyter i medeltal	2193	2794

*Tehtäväkohtainen palkka ei sisällä kokemus- ym. lisiä. Säännöllinen ansio kuvaa säännöllisen työajan ansioita, joihin luetaan tehtäväkohtaisen palkan lisäksi säännölliseltä työajalta maksetut lisät ja lisäpalkkiot sekä luontaisedut mutta ei tulospalkkioita. Kokonaisansioihin luetaan lisäksi korvaukset ylityöstä ja vastaavat korvaukset, sekä varallaolokorvaukset ja tulospalkkiot.

I den uppgiftsrelaterade lönen ingår inte erfarenhetstillägg eller andra tillägg. Den ordinarie förtjänsten visar förtjänsten under ordinarie arbetstid, i vilken, utöver den uppgiftsrelaterade lönen ingår tillägg och premier som betalats för den ordinarie arbetstiden samt naturaförmåner, men inte resultatpremier. Till totallönen räknas dessutom övertidsersättningar, ersättningar för beredskap och resultatpremier.

Kokoaikaisten ja täysipalkkaisten tehyläisten keskimääräiset ansiot tietyissä tehtävissä lokakuussa 2010 sekä muutos lokakuusta 2009. / Genomsnittslöner för heltidsanställda tehyter med full lön i några yrken i oktober 2010 samt förändring från oktober 2009.**

Ammattinimike	Tehtäväkohtainen palkka 2010		Säännöllinen ansio 2010		Kokonaisansio 2010	
	€	Muutos %	€	Muutos %	€	Muutos %
Kunta-ala keskimäärin	2286	2,0	2778	2,1	2867	2,3
Apulaisosastonhoitaja	2441	2,9	3026	2,3	3187	3,0
Fysioterapeutti	2194	2,6	2421	2,5	2435	2,6
Hammashoitaja	1925	1,8	2166	1,8	2184	1,6
Kätilö	2230	2,2	3060	2,1	3108	2,2
Laboratoriohoitaja	2206	2,6	2652	2,6	2719	2,9
Lastenhoitaja	1916	2,1	2288	2,2	2296	2,2
Lähihoitaja	1910	1,9	2402	2,3	2429	2,3
Lääkintävahtimestari	1996	2,3	2596	2,4	2755	4,6
Mielenterveyshoitaja	1960	2,1	2760	1,0	2794	1,2
Osastonhoitaja, hoitolaitoksessa	2646	3,3	3071	3,0	3165	3,6
Osastonhoitaja, sairaalassa	2766	2,7	3216	3,0	3423	4,1
Perushoitaja	1927	1,7	2541	2,3	2592	3,3
Röntgenhoitaja	2234	2,6	2680	2,1	2817	2,0
Sairaanhoitaja	2217	2,4	2849	2,0	2939	2,4
Suuhygienisti ja hammashuoltaja	2211	2,2	2450	1,9	2475	1,8
Terveystenhoitaja	2217	2,1	2458	2,2	2477	2,1
Ylihoitaja ja vastaava	3531	3,5	4019	3,4	4068	4,4
Kaikki tehyläiset	2194	2,3	2735	2,1	2812	2,4

**He, joilla jostain syystä on matalampi palkka kuin HITU-luokan minimipalkka, on poistettu. / De som av någon anledning har lägre lön än HITU-klassens minimilön, har här strukits.

Tehyläisten säännöllisen työajan ansio ja kokonaisansio keskimäärin lokakuussa 2010 Ko. ansiot tutkinnon mukaan ja kuinka monta vuotta on tutkinnon suorittamisvuodesta. / Tehyiternas genomsnittliga lön för ordinarie arbetstid och totallönen i oktober 2010 listade enligt examen och tid sedan examen.*

Tutkinto / Examen	Käsite / Begrepp	Vuosia tutkinnon suorittamisvuodesta / År sedan examen togs						
		1	3	5	10	15	20	25
Lähihoitaja	Säänn.	2257	2305	2415	2353	2352	–	–
	Kokonais.	2283	2354	2447	2378	2362	–	–
Perus- hoitaja	Säänn.	–	–	–	–	2593	2444	2558
	Kokonais.	–	–	–	–	2718	2456	2569
Hammas- hoitaja	Säänn.	–	–	–	–	2218	2150	2235
	Kokonais.	–	–	–	–	2221	2175	2243
Mielenter- veyshoitaja	Säänn.	–	–	–	–	2680	2765	2678
	Kokonais.	–	–	–	–	2698	2817	2701
Lääkintäv. -sairaankulj.	Säänn.	–	–	–	–	2768	2751	2827
	Kokonais.	–	–	–	–	2931	2777	2935
Lasten- hoitaja	Säänn.	–	–	–	–	2150	2427	2311
	Kokonais.	–	–	–	–	2156	2431	2317
Sairaan- hoitaja	Säänn.	2726	2761	2847	2856	2865	2976	3010
	Kokonais.	2809	2855	2926	2952	2946	3105	3142
Terveysden- hoitaja	Säänn.	2445	2472	2660	2627	2640	2747	2677
	Kokonais.	2481	2511	2732	2663	2668	2775	2708
Bioanaly- tikko**	Säänn.	2367	2402	2507	2617	2612	2707	2812
	Kokonais.	2393	2457	2558	2656	2692	2834	2935
Röntgen- hoitaja	Säänn.	2513	2580	2655	2643	2797	2807	2885
	Kokonais.	2577	2669	2753	2754	2929	2953	2976
Kättilö	Säänn.	2828	2827	2938	2942	2931	3102	3112
	Kokonais.	2872	2862	2989	2965	2977	3180	3165
Suu- hygienisti**	Säänn.	2228	2369	2399	2368	2521	–	–
	Kokonais.	2229	2407	2408	2371	2568	–	–
Fysio- terapeutti	Säänn.	2211	2252	2284	2359	2453	2583	2606
	Kokonais.	2226	2254	2303	2375	2465	2622	2623
Sosionomi	Säänn.	2558	2511	2424	2401	–	–	–
	Kokonais.	2577	2515	2432	2404	–	–	–
Terveystiet. maisteri	Säänn.	3188	3320	3400	3866	3509	–	–
	Kokonais.	3313	3406	3560	3899	3626	–	–

*Mukana ovat täysipalkkaiset kokoaikaiset tehyläiset ja tutkintoluokittelu perustuu korkeimpaan tutkintoon. Se tarkoittaa, että esimerkiksi lähihoitajat, joista on tullut sairaanhoitajia, esiintyvät laskelmissa taulukkoa varten sairaanhoitajina. AMK-tutkintoja ja vastaavia opistotasoisia käsittelen taulukossa samoina. Palkassa on mukana tulospalkkio, mutta se on keskimäärin hyvin pieni erä. / Uträkningarna baserar sig på heltidsanställda med full lön och examensklassificeringen baserar sig på högsta examen, vilket betyder att t.ex. närvårdare som blivit sjukskötare i uträkningarna för tabellen räknas som sjukskötare. YH-examina och motsvarande på institutnivå behandlas som samma i tabellen. I lönen är resultatpremier medräknade men de är i medeltal mycket små.

**Bioanalyttikko-ryhmässä on mukana laboratoriohoitajatutkinto. Suuhygienistikategoriassa on mukana myös hammashuoltaja / Till Bioanalytikergruppen räknar jag också laboratorieskötare. Till munhygienistexamen räknar jag också tandhygienistexamen

Tehyläisten ansiot hinnoittelutunnuksittain lokakuussa 2010. Kokoaikaiset ja täysipalkkaiset.* / Tehyiternas lön i olika pris-sättningsklasser i oktober 2010. Heltidsanställda med full lön.*

HITU-luokka	Palkkamitta	Keskiarvo	Keskihajonta	10. persentiili	Mediaani	90. persentiili
03HOI010	Tehtäväk.	3425	428	2934	3424	3935
	Säänn.	3916	463	3398	3899	4479
	Kokonais.	3973	501	3422	3907	4647
03HOI020	Tehtäväk.	2662	193	2432	2644	2897
	Säänn.	3137	300	2799	3113	3486
	Kokonais.	3300	522	2833	3191	3877
03HOI030	Tehtäväk.	2219	96	2121	2207	2315
	Säänn.	2791	449	2337	2686	3361
	Kokonais.	2871	532	2351	2746	3526
03HOI040	Tehtäväk.	1940	72	1872	1925	2016
	Säänn.	2469	405	2080	2351	3015
	Kokonais.	2514	461	2088	2381	3103
04SOS030	Tehtäväk.	2617	223	2357	2579	2938
	Säänn.	2983	300	2646	2930	3399
	Kokonais.	3011	338	2649	2948	3438
04SOS050	Tehtäväk.	2150	144	1994	2119	2348
	Säänn.	2574	339	2211	2513	2997
	Kokonais.	2595	361	2214	2515	3093
04SOS06A	Tehtäväk.	1916	76	1848	1905	1977
	Säänn.	2417	340	2047	2353	2862
	Kokonais.	2436	354	2048	2370	2902
05PKO030	Tehtäväk.	1907	52	1844	1906	1972
	Säänn.	2198	184	1981	2181	2391
	Kokonais.	2200	186	1981	2182	2395

*Tehtäväk. = tehtäväkohtainen palkka / uppgiftsrelaterad lön, Säänn. = säännöllinen ansio / lön för ordinarie arbetstid, Kokonais. = kokonaisansio / totallön.

Kuntasektorin kokoaikaisen täysipalkkaisen henkilöstön kokonaisansioiden prosenttimuutos tietyissä tehtävissä 1993–2010. / Procentuell förändring i totallönen inom kommunsektorn för heltidsanställda med full lön i vissa yrken 1993–2010.

	1993-2000	2001	2002	2003	2004	2005	2006	2007	2008	2009	2010
Kunta-ala keskimäärin	22,5	3,5	3,9	3,2	4,2	4,8	2,6	3,6	5,6	3,1	2,3
Apulaisosastonhoitajat	20,6	4,7	2,8	2,8	3,9	6,8	3,2	0,5	10,6	3,1	2,9
Fysioterapeutti	18,7	3,4	3,7	2,9	3,9	3,7	2,9	1,8	8,8	3,2	2,8
Hammashoitaja	21,5	3,4	2,5	3,5	3,7	3,7	2,8	1,6	9,4	2,7	1,6
Kätilö	21,6	2,2	4,7	0,3	5,0	5,4	1,6	2,9	10,1	3,9	2,6
Laboratoriohoitaja	21,4	3,4	4,7	2,8	4,1	5,3	3,4	0,9	10,5	2,3	2,7
Lastenhoitaja	18,4	3,4	3,2	3,3	4,2	3,8	1,6	2,5	6,7	3,2	2,1
Lähihoitaja		2,7	2,5	4,1	4,1	3,8	2,8	4,4	6,2	4,4	2,5
Lääkintävahtimestari	18,3	2,1	7,0	1,5	3,6	6,1	2,9	2,1	10,6	2,7	4,9
Mielenterveyshoitaja	23,0	1,6	6,0	3,0	2,5	6,1	2,1	1,9	8,7	3,4	1,5
Osastonhoitaja, hoitolaitoksessa		3,8	2,2	3,7	3,9	4,3	4,2	2,0	10,3	2,6	3,8
Osastonhoitaja, sairaalassa	17,2	2,0	4,6	3,7	3,7	6,6	3,4	1,0	10,9	2,3	4,1
Perushoitaja	26,8	2,8	3,2	3,0	4,0	3,7	1,9	4,3	6,9	3,4	2,4
Röntgenhoitaja	24,0	3,6	4,5	4,2	3,3	6,4	3,8	1,2	10,0	3,1	2,1
Sairaanhoitaja	22,1	2,5	4,5	2,3	4,4	5,8	2,7	0,9	10,5	3,7	2,6
Suuhygienisti**	17,6	3,5	2,9	3,9	4,9	4,5	4,1	2,3	10,6	1,5	1,4
Terveystenhoitaja	15,2	2,2	2,3	2,9	3,9	3,7	2,8	3,2	6,4	3,3	2,3
Ylihoitaja	20,0	4,7	4,7	5,9	5,2	6,9	5,1	5,3	7,7	4,2	3,2

* Tässä taulukossa on käytetty Kevan ammattiluokitusta. / I den här tabellen har Kevas yrkesklassificering använts.

**Vuoteen 2007 hammashuoltajat ovat myös mukana laskelmissa. / Till och med 2007 är tandhygienisterna medräknade i yrkesgruppen för munhygienister (suuhygienisti).

Eräiden ammattinimikkeiden lukumäärät ja niiden prosenttimuutokset kuntasektorilla 1997–2010 (kokoaikaiset, täysipalkkaiset)*

Antalet heltidsanställda med full lön enligt yrkesbeteckning samt dess procentuella förändring 1997–2010.*

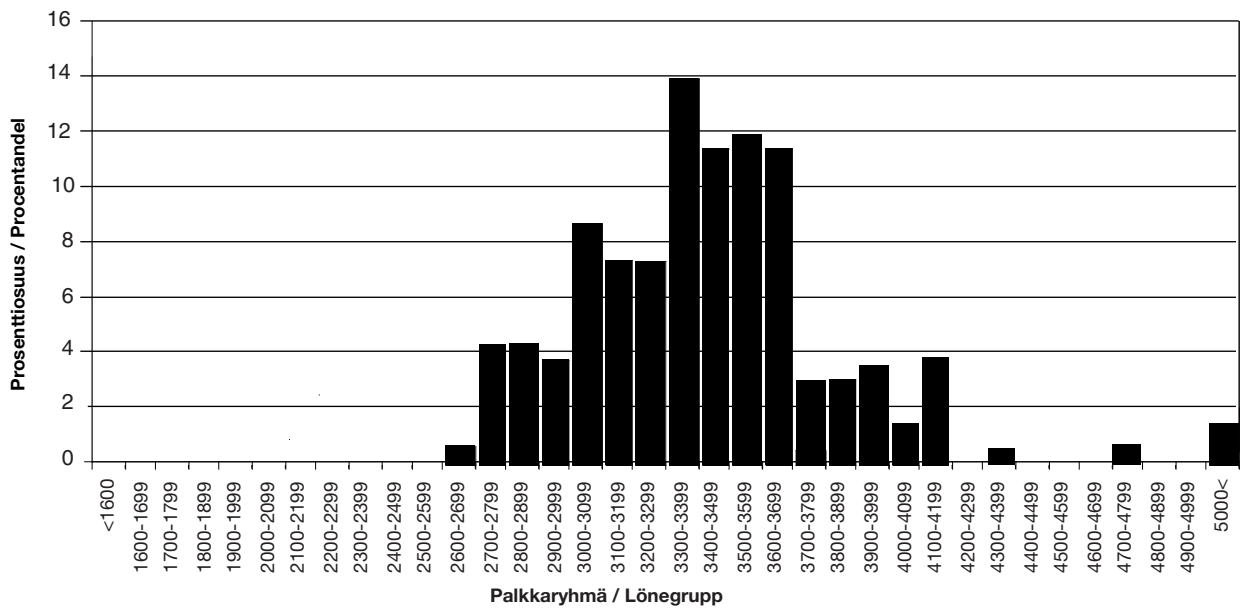
Ammattinimike	1997	2002		2005		2006		2007		2008		2009		2010	
	Lkm	Lkm	Muutos 97-02	Lkm	Muutos	Lkm	Muutos	Lkm	Muutos	Lkm	Muutos	Lkm	Muutos	Lkm	Muutos
Apulaisosastonhoitaja	1391	1163	-16,4	1149	-1,2	1139	-0,9	1149	0,9	1121	-2,4	1091	-2,7	1082	-0,8
Fysioterapeutti	1096	1552	41,6	1661	7,0	1748	5,2	1796	2,7	1856	3,3	1845	-0,6	1860	0,8
Hammashoitaja	1857	2090	12,5	2010	-3,8	2068	2,9	2070	0,1	2063	-0,3	1984	-3,8	2035	2,6
Hammashuoltaja ja suuhygienisti	152	258	69,7	398	54,3	462	16,1	491	6,3	543	10,6	526	-3,1	520	-1,1
Kätilö	674	1061	57,4	1148	8,2	1162	1,2	1200	3,3	1220	1,7	1184	-3,0	1175	-0,8
Laboratoriohoitaja	2544	2933	15,3	2900	-1,1	2911	0,4	2952	1,4	2928	-0,8	2846	-2,8	2758	-3,1
Lastenhoitaja	9772	10371	6,1	9293	-10,4	10269	10,5	10669	3,9	11036	3,4	10958	0,7	11121	1,5
Lähihoitaja	284	2891		6280	117,2	8108	29,1	10822	33,5	11958	10,5	14949	25,0	16842	12,7
Lääkintävähintimestari	529	457	-13,6	440	-3,7	459	4,3	439	-4,4	435	-0,9	423	-2,8	405	-4,3
Mielenterveyshoitaja	1997	1685	-15,6	1705	1,2	1718	0,8	1704	-0,8	1618	-5,0	1511	-6,6	1426	-5,6
Osastonhoitaja, hoitolaitoksessa	1148	1166	1,6	1160	-0,5	1181	1,8	1102	-6,7	1055	-4,3	1035	-1,9	990	-4,3
Osastonhoitaja, sairaalassa	1978	1887	-4,6	1857	-1,6	1862	0,3	1852	-0,5	1789	-3,4	1701	-4,9	1641	-3,5
Perushoitaja	13614	12653	-7,1	11504	-9,1	11309	-1,7	11325	0,1	10509	-7,2	9311	-11,4	8526	-8,4
Röntgenhoitaja	1275	1459	14,4	1455	-0,3	1517	4,3	1544	1,8	1552	0,5	1497	-3,5	1527	2,0
Sairaanhoitaja	15686	23356	48,9	25082	7,4	25828	3,0	27108	5,0	27048	-0,2	27593	2,0	27285	-1,1
Terveydenhoitaja	3786	4169	10,1	3976	-4,6	4030	1,4	4042	0,3	3938	-2,6	3831	-2,7	3749	-2,1
Ylihoitaja	378	338	-10,6	315	6,8	299	-5,1	299	0,0	297	-0,7	224	-24,6	228	1,8
Yllä olevat nimikkeet yht.	58161	69457	19,4	72185	3,9	75748	4,9	80564	6,4	80966	0,5	82509	1,9	83170	0,8
Kunta-ala yht.	301663	311604	3,3	305937	-1,8	313326	2,4	319634	2,0	318524	-0,3	311825	-2,1	312571	0,2

*Tässä taulukossa on käytetty Kevan ammattilikoodeja. / I den här tabellen har Kevas yrkeskoder använts.

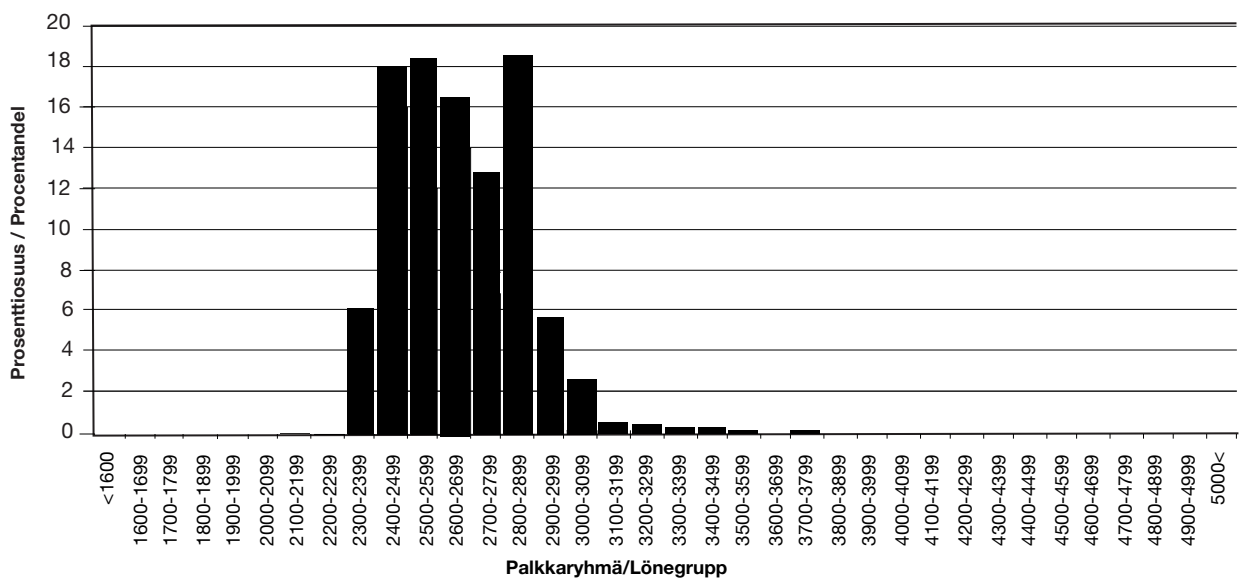
Keskiarvot ja prosenttimuutokset edellisvuodesta / Medeltal och procentuella förändringar från föregående år.

HITU-luokka	Tehtäväkohtainen palkka		Säännöllinen ansio		Kokonaisansio	
	2010	Muutos	2010	Muutos	2010	Muutos
03HOI010	3425	0,7	3916	1,1	3973	1,2
03HOI020	2662	2,6	3137	2,7	3300	3,5
03HOI030	2219	2,4	2791	2,2	2871	2,4
03HOI040	1940	1,9	2469	2,0	2514	2,2
04SOS030	2617	2,1	2983	2,6	3011	3,0
04SOS050	2150	2,0	2574	2,3	2595	2,6
04SOS06A	1916	1,4	2417	1,6	2436	1,9
05PKO030	1907	2,1	2198	2,4	2200	2,4
Kaikki henkilöt näissä luokissa / Alla personer i dessa klasser	2190	2,2	2726	2,1	2800	2,4

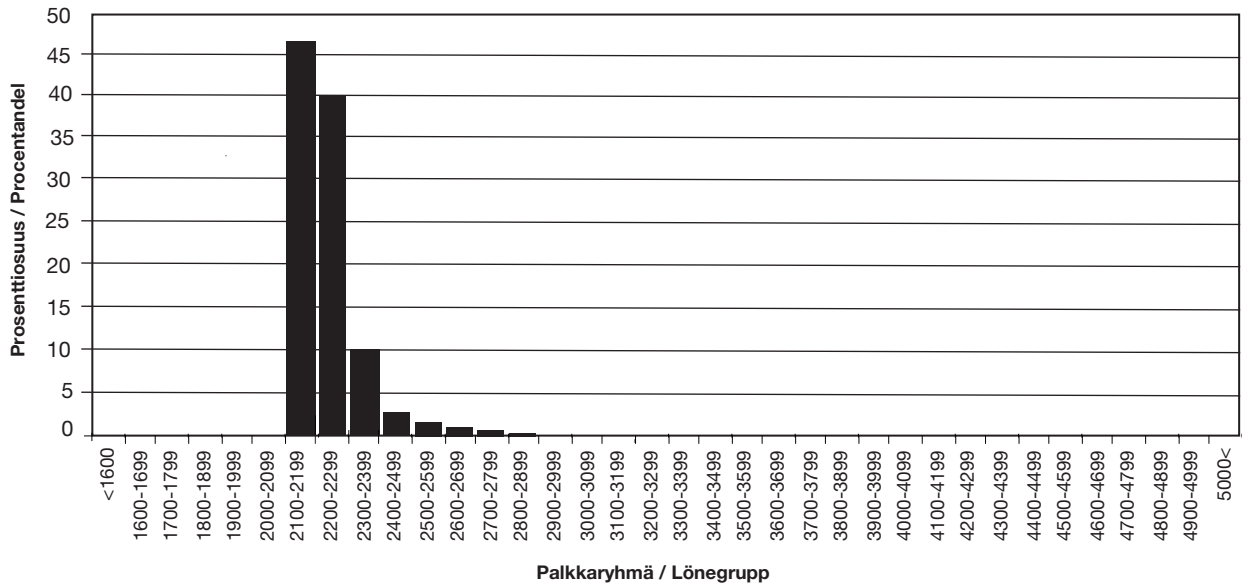
Tehtäväkohtaisen palkan jakauma HITU-ryhmässä 03HOI010 lokakuussa 2010 / Fördelningen av den uppgiftsrelaterade lönen i HITU-klassen 03HOI010 i oktober 2010



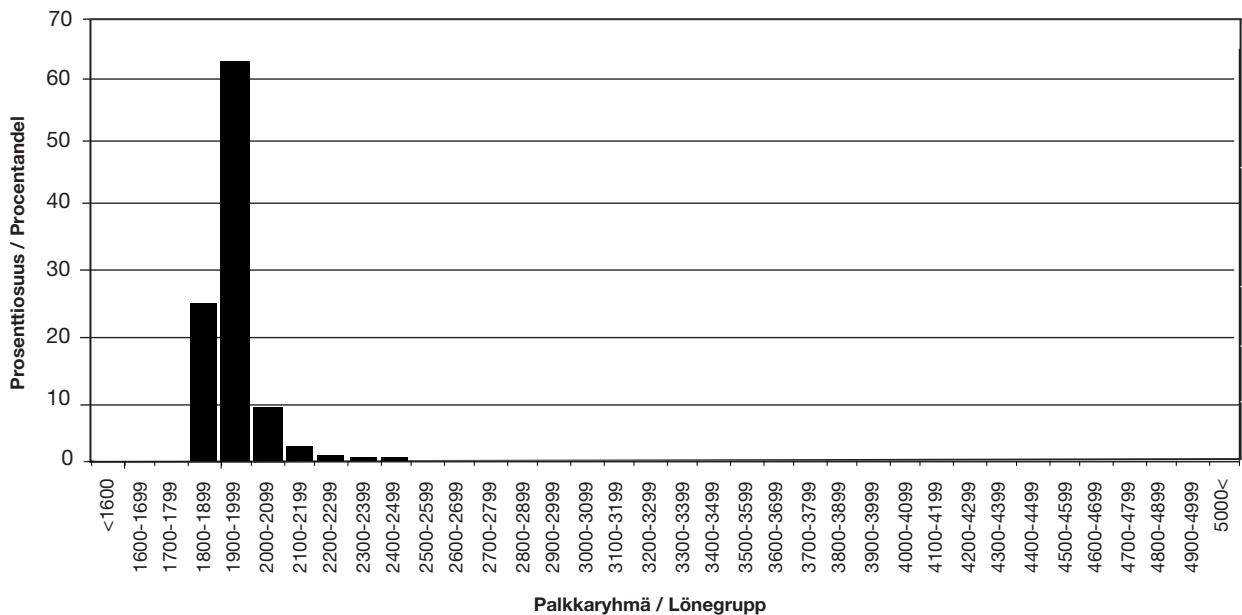
Tehtäväkohtaisen palkan jakauma HITU-ryhmässä 03HOI020 lokakuussa 2010 / Fördelningen av den uppgiftsrelaterade lönen i HITU-klassen 03HOI020 i oktober 2010



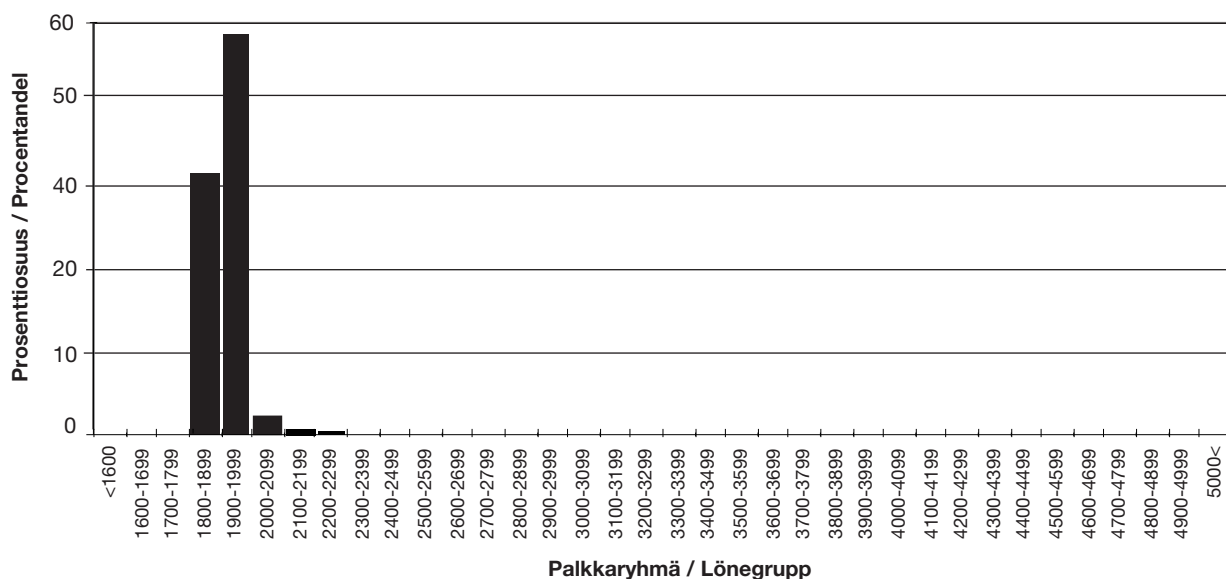
**Tehtäväkohtaisen palkan jakauma HITU-ryhmässä 03HOI030
lokakuussa 2010 / Fördelningen av den uppgiftsrelaterade
lönen i HITU-klassen 03HOI030 i oktober 2010**



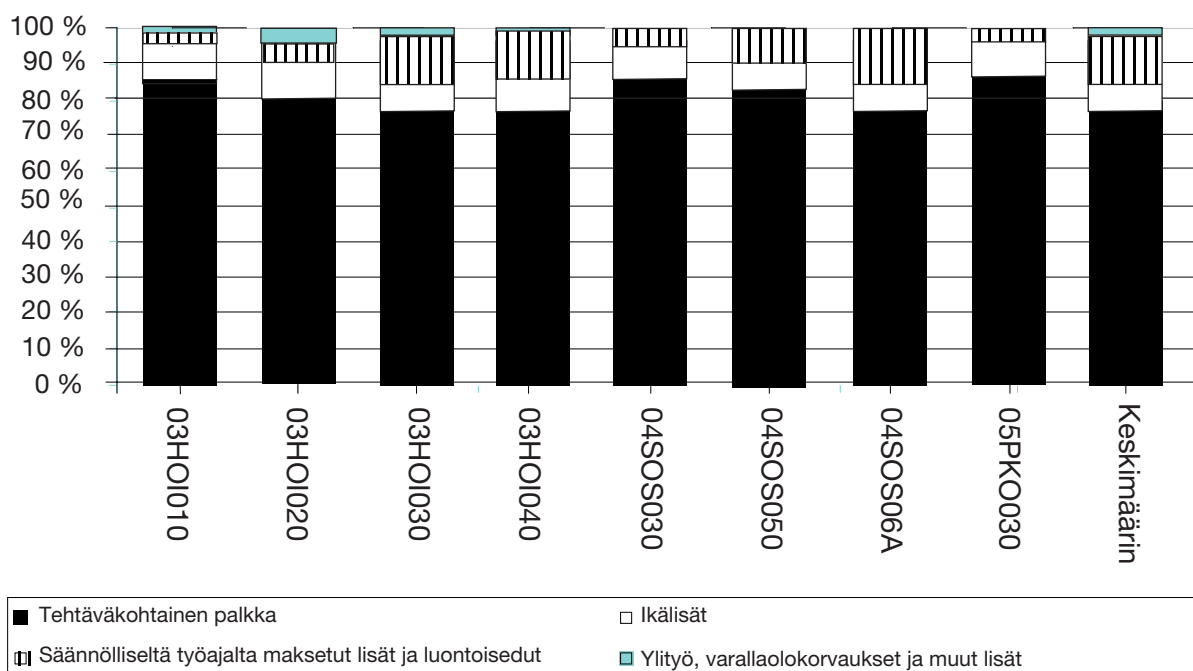
**Tehtäväkohtaisen palkan jakauma HITU-ryhmässä 03HOI040
lokakuussa 2010 / Fördelningen av den uppgiftsrelaterade
lönen i HITU-klassen 03HOI040 i oktober 2010**



Tehtäväkohtaisen palkan jakauma HITU-ryhmässä 05PKO030 lokakuussa 2010 / Fördelningen av den uppgiftsrelaterade lönen i HITU-klassen 05PKO030 i oktober 2010

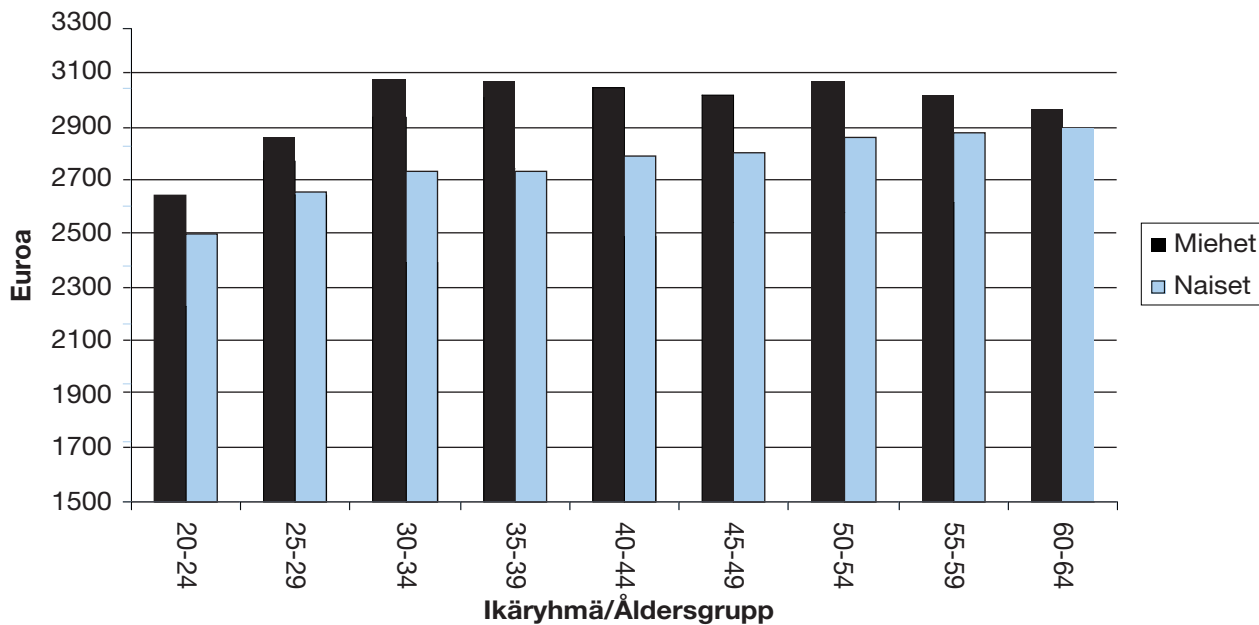


Eri palkkaerien osuus tehyläisten kokonaisansioista hinnottelutunnusittain lokakuussa 2010 Sammansättningen av tehyternas totallöns i olika prissättningsklasser i oktober 2010

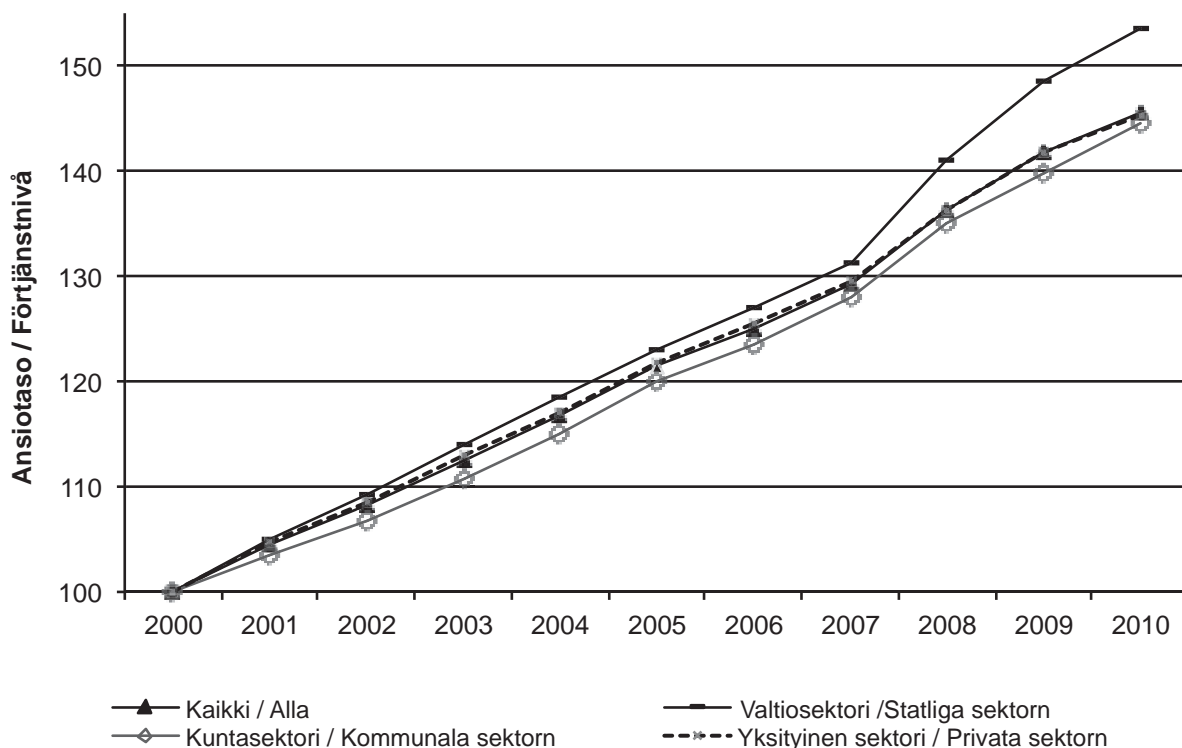


*Indelningen är 1) Uppgiftsrelaterad lön, 2) Erfarenhetstillägg, 3) Naturaförmåner och tillägg som betalas för den ordinarie arbetstiden, 4) Övertidsersättningar, ersättningar för beredskap och andra tillägg

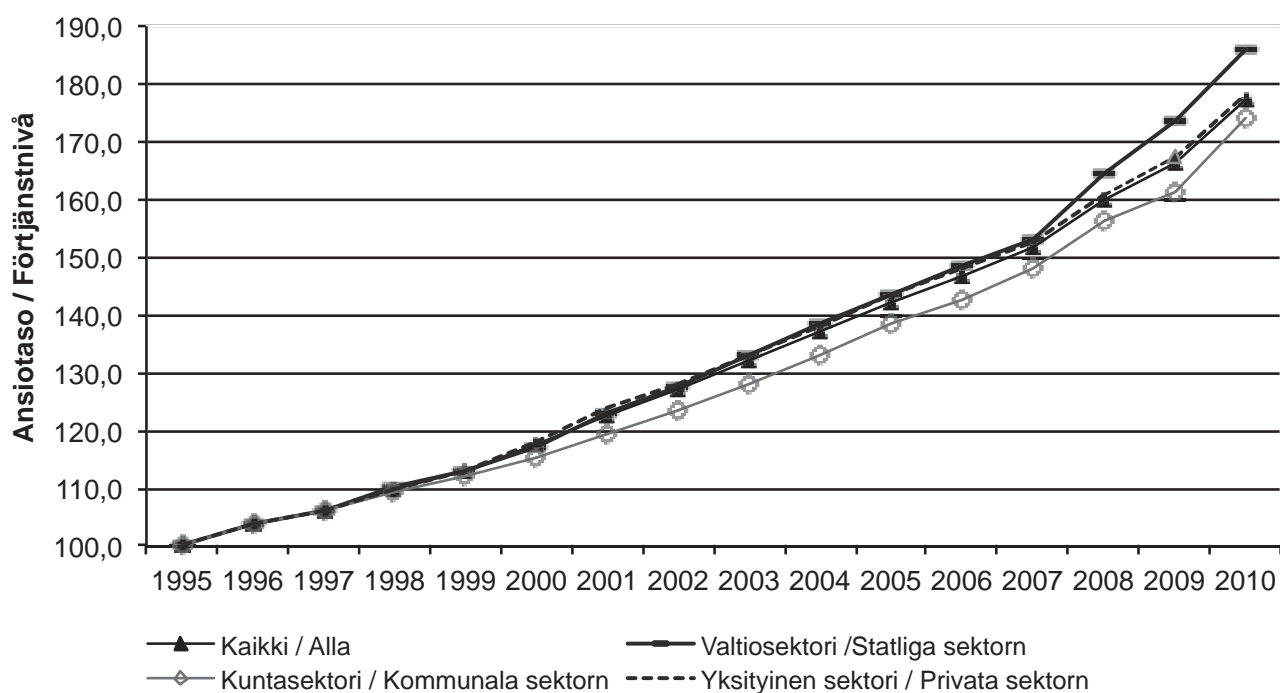
**Kokoaikaisten ja täysipalkkaisten tehläisten kokonaisansiot
ikäryhmittäin ja sukupuolen mukaan lokakuussa 2010**
**Totallönen för heltidsanställda tehyter med full lön enligt
åldersgrupp och kön i oktober 2010**



Ansiotasoindeksi sektoreittain (2000 = 100)* Förtjänstnivåindex enligt sektor



Ansiotasoindeksi sektoreittain (1005 = 100)* Förtjänstnivåindex enligt sektor



*Vuoden 2010 tiedot ovat alustavia / Uppgifterna för år 2010 är preliminära.

Kunta-alan palkat

Tehyn palkkaselvitys julkaistaan kuudennentoista kerran. Raportissa kerrotaan kunta-alalla työskentelevien tehyläisten palkoista ja ansioiden kehityksestä. Tehtäväkohtaisten palkkojen lisäksi tarkastellaan myös tehyläisten ja koko kuntasektorin ansiokehitystä ja lukumäärän kehitystä eri taulukoiden ja kuvioiden avulla.

Kommunsektorns löner

Tehys löneutredningen publiceras nu sextonde gången. Rapportens syfte är att sprida information om lönerna och löneutvecklingen för de tehyiter som arbetar inom den kommunala sektorn. I rapporten granskas utöver de uppgiftsrelaterade lönerna också förtjänstutvecklingen i övrigt för tehyiterna och för kommunsektorn i stort med hjälp av olika tabeller och grafer.

Tehyn julkaisusarja: A: Tutkimusraportteja • B: Selvityksiä • C: Muistioita • D: Tilastoja • E: Videot • F: Muut julkaisut
Tehyn selvitykset internetissä: www.tehy.fi/selvitykset

